



# MAUNFELD

ТЕХНИКА НОВОГО ВРЕМЕНИ

RU

## ПОДРОБНАЯ ИНСТРУКЦИЯ

ПО ЭКСПЛУАТАЦИИ ПОГРУЖНОГО БЛЕНДЕРА  
**MF-123SB PRO/XX**



[www.maunfeld.ru](http://www.maunfeld.ru)

## **БЛАГОДАРИМ ВАС**

за доверие и поздравляем с приобретением нового прибора.

Для более удобного и простого пользования прибором мы подготовили подробную инструкцию по эксплуатации. Она поможет вам быстрее познакомиться с новым прибором.

Данное руководство содержит важную информацию по безопасной установке, использованию вашего прибора и уходу за ним, а также необходимые предупреждения, которые позволят вам извлечь максимальную пользу из прибора.

Храните данное руководство в надежном и удобном месте с тем, чтобы пользоваться им при необходимости.

Инструкцию по эксплуатации Вы также можете найти на нашем сайте:

**[www.maunfeld.ru](http://www.maunfeld.ru)**

## СОДЕРЖАНИЕ

---

стр.3.....	МЕРЫ БЕЗОПАСНОСТИ
стр.5.....	СОСТАВНЫЕ ЧАСТИ
стр.6.....	ТЕХНИЧЕСКИЕ ДАННЫЕ
стр.7.....	ПОДГОТОВКА К РАБОТЕ И ИСПОЛЬЗОВАНИЕ
стр.13.....	НЕИСПРАВНОСТИ И СПОСОБЫ ИХ УСТРАНЕНИЯ
стр.14.....	ЧИСТКА, УХОД И ХРАНЕНИЕ
стр.15.....	ИНФОРМАЦИЯ О ТРАНСПОРТИРОВКЕ
стр.15.....	УТИЛИЗАЦИЯ
стр.16.....	СЕРВИСНОЕ ОБСЛУЖИВАНИЕ ПОСЛЕ ПРОДАЖИ
стр.17.....	ИНФОРМАЦИЯ ОТ ПРОИЗВОДИТЕЛЯ

**МЕРЫ  
БЕЗОПАСНОСТИ**

**ОПИСАНИЕ  
ПРИБОРА**

**ЭКСПЛУАТАЦИЯ**

**УХОД ЗА ПРИБОРОМ**

**ТЕХНИЧЕСКОЕ  
ОБСЛУЖИВАНИЕ**

# МЕРЫ БЕЗОПАСНОСТИ

## ВНИМАТЕЛЬНО ОЗНАКОМЬТЕСЬ С ИНСТРУКЦИЕЙ И СОХРАНИТЕ ЕЕ ДЛЯ ДАЛЬНЕЙШЕГО ИСПОЛЬЗОВАНИЯ!

- Устройство предназначено для использования в бытовых условиях и может применяться в квартирах, загородных домах, гостиничных номерах, офисах и других подобных местах для непромышленной и некоммерческой эксплуатации.
- Используйте блендер только по назначению и в соответствии с указаниями, изложенными в данном руководстве. Нецелевое использование устройства будет считаться нарушением условий надлежащей эксплуатации.
- Перед подключением устройства к электрической розетке убедитесь, что параметры электропитания, указанные на нем, совпадают с параметрами используемого источника питания.
- Не переносите блендер, взявшись за шнур питания. Не тяните за шнур питания при отключении вилки от розетки.
- Не используйте устройство, если шнур питания, вилка или другие части блендера повреждены. Во избежание поражения электрическим током не разбирайте устройство самостоятельно – для его ремонта обратитесь к квалифицированному специалисту. Помните, неправильная сборка устройства повышает опасность поражения электрическим током при эксплуатации.
- Не прикасайтесь к движущимся частям блендера.
- Детям, людям с ограниченными физическими, сенсорными или умственными способностями, а так же лицам, не обладающим достаточными знаниями и опытом, разрешается пользоваться мясорубкой только под контролем лиц, ответственных за их безопасность, или после инструктажа по эксплуатации прибора. Не позволяйте детям играть с блендером.
- Контролируйте работу блендера, когда рядом находятся дети или домашние животные.
- Перед тем как снять насадку-блендер с блока мотора дождитесь полной остановки ножей.
- Всегда используйте блендер с установленной крышкой.
- Запрещается использовать прибор, не установив крышку.
- Не касайтесь ножей или других подвижных частей прибора.

# МЕРЫ БЕЗОПАСНОСТИ

---

**ВНИМАТЕЛЬНО ОЗНАКОМЬТЕСЬ С ИНСТРУКЦИЕЙ И СОХРАНИТЕ ЕЕ ДЛЯ ДАЛЬНЕЙШЕГО ИСПОЛЬЗОВАНИЯ!**

- Не перегружайте блендер продуктами.
- Не оставляйте работающую блендер без присмотра. Выключите ее и отключите от сети, если не используете прибор длительное время или перед проведением обслуживания.
- Устанавливайте блендер только на устойчивую горизонтальную поверхность на расстоянии не менее 10 см от стены и края стола. Устанавливайте блендер так, чтобы дети не могли случайно дотронуться до вращающихся частей прибора.
- Не пытайтесь обойти блокировку включения устройства.
- Не допускайте падения блендера и не подвергайте ее ударам.
- Храните устройство в недоступных детям местах.
- Используйте только предлагаемые производителем аксессуары или комплектующие. Использование иных дополнительных принадлежностей может привести к поломке устройства или получению травм.

## ОПИСАНИЕ ПРИБОРА

### СОСТАВНЫЕ ЧАСТИ



- 1 – Блок мотора
- 2 – Насадка для измельчения
- 3 – Насадка для картофельного пюре
- 4 – Венчик
- 5 – Стакан блендера с мерной шкалой
- 6 – Чаша измельчителя
- 7 – Нож для мелкой шинковки
- 8 – Нож для средней шинковки
- 9 – Нож для крупной шинковки

# ОПИСАНИЕ ПРИБОРА

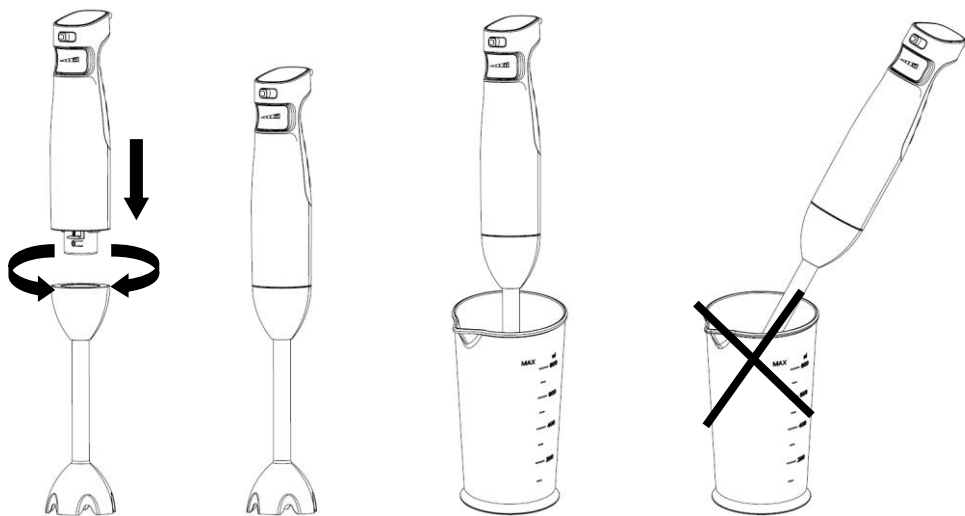
## ТЕХНИЧЕСКИЕ ДАННЫЕ

МОДЕЛЬ	MF-123SB PRO/XX
МАКСИМАЛЬНАЯ МОЩНОСТЬ	1000 Вт
НАПРЯЖЕНИЕ	220-240В, 50/60 Гц
ЕМКОСТЬ ЧАШИ	800 мл
СКОРОСТЬ ВРАЩЕНИЯ НОЖА	17000 ± 20%
ДЛИНА ШНУРА	1.0 м
ВЕС НЕТТО / ВЕС БРУТТО	1,7 / 2,2 кг

## ПОДГОТОВКА К РАБОТЕ И ИСПОЛЬЗОВАНИЕ

- Погружной блендер не предназначен для использования над источником тепла.
- Прибор не предназначен для измельчения льда
- Перед тем как работать блендером в кастрюле, снимите ее с плиты.
- Для приготовления пюре необходимо добавлять жидкость. Добавьте жидкость, в которой варился продукт, бульон, сок, молоко или сливки для достижения требуемой консистенции.
- Для более эффективного смешивания перемещайте блендер по вертикали до образования однородной смеси.
- Для достижения наилучшего результата и уменьшения брызг (особенно при работе с горячими продуктами и жидкостями) используйте глубокие и высокие емкости.

## НАСАДКА ДЛЯ ИЗМЕЛЬЧЕНИЯ





## ПОДГОТОВКА К РАБОТЕ И ИСПОЛЬЗОВАНИЕ

Соберите прибор, установите требуемую насадку и проверьте надежность всех креплений.

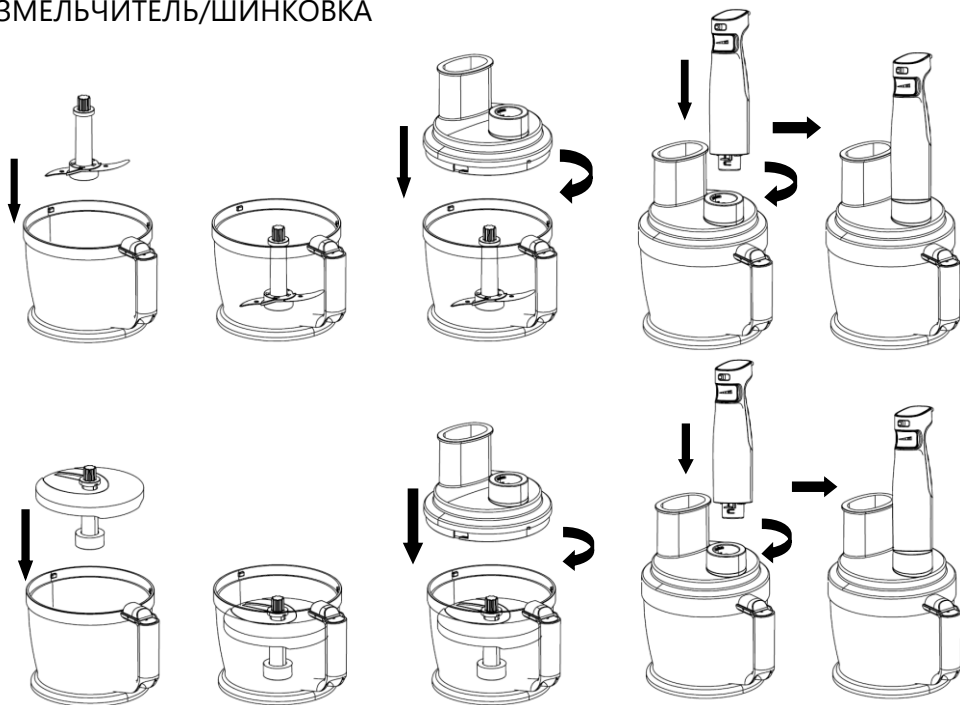
Использование погружной насадки можно использовать для смешивания супов, соусов, молочных коктейлей и майонеза.

- Поставьте стакан на рабочую поверхность и добавьте в него не более 600 мл твердой или жидкой пищи.
- Корпус прибора и погружная насадка крепится на корпус прибора.
- Вставьте вилку прибора в розетку.
- Прочно удерживайте прибор таким образом, чтобы палец свободно доставал до кнопки регулировки скорости.
- Погрузите насадку в кувшин, выберите нужную скорость. Вы так же можете нажать кнопку пуска и, поворачивая рычажок плавной регулировки скорости, постепенно увеличивать скорость во время взбивания.
- Не удерживайте кнопку пульса дольше 60 секунд.
- Перемещайте прибор в вертикальном и горизонтальном направлениях до полного смешивания продукта.
- Отпустите кнопку скорости, дождитесь остановки ножей и извлеките прибор из стакана. Если необходимо обработать другой прибор, выньте вилку из розетки.
- Поставьте холодную емкость на рабочую поверхность, прочно закрепите насадку на корпусе блендера.
- Подключите прибор к сети питания. Во избежание разбрызгивания сначала помещайте насадку в продукт и только затем включайте прибор. Нажмите кнопку скорости, прочно удерживая стакан.
- Следите за тем, что жидкость не попадала на соединение между силовым блоком и валом насадки.
- После использования отключите блендер и разберите его.
- Не пользуйтесь погружным блендером для обработки непищевых продуктов.
- Не погружайте блок двигателя в воду.

# ЭКСПЛУАТАЦИЯ

## ПОДГОТОВКА К РАБОТЕ И ИСПОЛЬЗОВАНИЕ

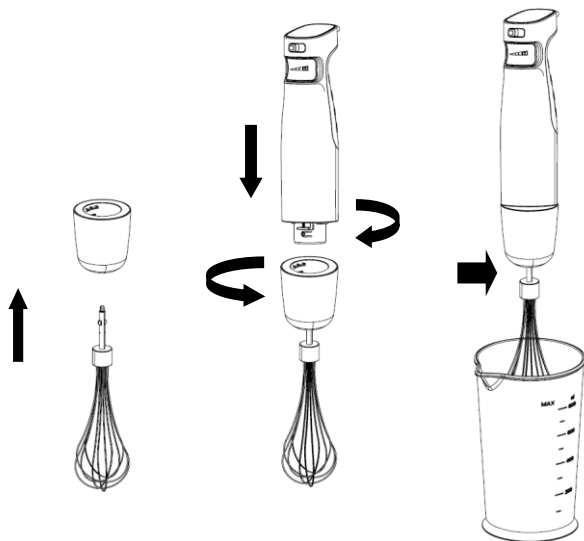
### ИЗМЕЛЬЧИТЕЛЬ/ШИНКОВКА



- Удалите кости и нарежьте продукт кубиками размером 1-2 см.
- Откройте крышку измельчителя и установите ножи или шинковку.
- Добавьте продукты.
- Установите крышку и закрепите ее на чаше измельчителя.
- Закрепите корпус блендера на чаше измельчителя.
- Подключите прибор к сети. Нажмите кнопку турбо-режима, прочно удерживая чашу измельчителя и корпус блендера.
- После использования отключите блендер и разберите его.

Допускается измельчать мясо, сыр, овощи, травы, хлеб, печенье, орехи, но во избежание повреждения ножей не допускается измельчать твердые продукты, такие как кофейные зерна, кубики льда, специи и шоколад.

### ВЕНЧИК



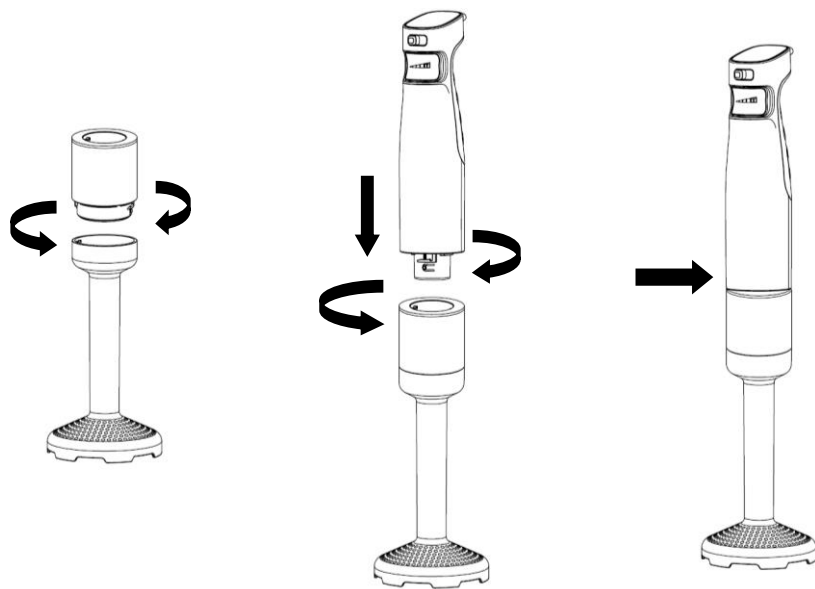
Венчик используется для приготовления легких блюд, таких как взбитые яичные белки, сливки, быстрые десерты, взбитые яйца с сахаром.

- Вставьте венчик в корпус, а затем весь блок венчика – в корпус блендера и поверните до упора для фиксации.
- Поместите пищевые продукты в чашу.
- Погрузите венчик в чашу, выберите нужную скорость. Вы также можете нажать кнопку пуска и, поворачивая рычажок плавной регулировки скорости, постепенно увеличивать скорость во время взбивания. Используйте венчик не более 2 минут.
- После использования отключите блендер и разберите его.
- Следите за тем, чтобы жидкость не попадала выше уровня проволочного венчика.

Во избежание повреждения венчика не пользуйтесь им для взбивания густых продуктов, таких как маргарин и сахар.

## ПОДГОТОВКА К РАБОТЕ И ИСПОЛЬЗОВАНИЕ

### НАСАДКА ДЛЯ КАРТОФЕЛЬНОГО ПЮРЕ



- Вставьте нож в адаптер и зафиксируйте его.
- Зафиксируйте насадку для картофельного пюре в корпусе блендера.
- Нажмите кнопку пуска, чтобы начать измельчение. Вы можете плавно регулировать скорость вращения во время работы блендера.
- Чтобы остановить работу блендера, отпустите кнопку. После полной остановки извлеките насадку из пищевой массы.
- После завершения использования сразу же отключите устройство от электросети.

Максимальное время допустимое для использования насадки для картофельного пюре – 60 секунд.

Насадка для картофельного пюре отлично подходит для приготовления пюре из приготовленных овощей, например, картофеля, свеклы и моркови.



# ЭКСПЛУАТАЦИЯ

---

## ПОДГОТОВКА К РАБОТЕ И ИСПОЛЬЗОВАНИЕ

Не используйте насадку с твердыми или сырыми продуктами. Это может привести к повреждению прибора.

Отварите овощи и слейте воду перед измельчением.

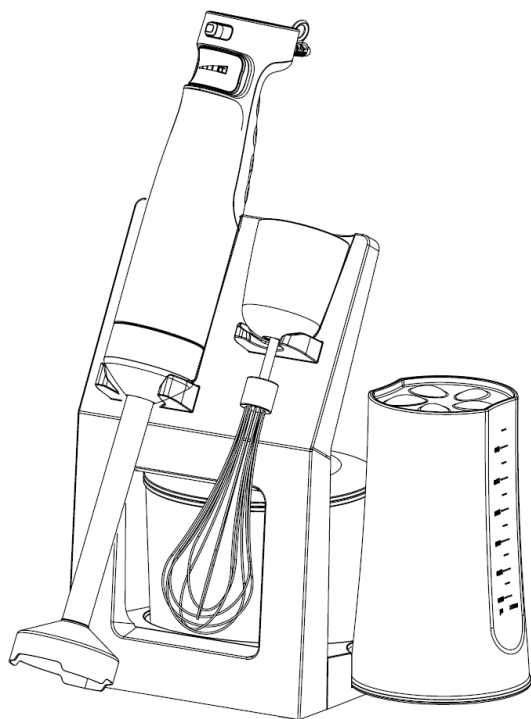
Не используйте насадку, чтобы очистить стенки кувшина от остатков пищевой массы. Для этих целей воспользуйтесь лопаткой, предварительно отключив блендер от электросети.

## НЕИСПРАВНОСТИ И СПОСОБЫ ИХ УСТРАНЕНИЯ

ПРОБЛЕМА	ВОЗМОЖНАЯ ПРИЧИНА	СПОСОБЫ УСТРАНЕНИЯ
Прибор не работает	Не нажат переключатель	Удерживайте переключатель в нажатом положении
Ножи застревают	Чрезмерный объем обрабатываемых продуктов	Уменьшите количество ингредиентов
	Ингредиенты налипают на ножи	Отключите подачу питания и очистите ножи от пищевых продуктов
Прибор издает нехарактерный запах, дым или нагревается	Чрезмерный объем обрабатываемых продуктов	Уменьшите количество ингредиентов
	Слишком длительная непрерывная работа прибора	Уменьшите продолжительность непрерывной работы прибора

## ЧИСТКА, УХОД И ХРАНЕНИЕ

- Выключайте прибор и отключайте его от сети перед выполнением чистки.
- Не касайтесь острых ножей и будьте предельно внимательны при их чистке во избежание травмирования.
- Некоторые пищевые продукты легко окрашивают пластиковые детали. Удалите пятна с помощью смоченной в растительном масле ткани.
- Не помещайте блок двигателя блендера под струю воды. Достаточно протереть прибор влажной тканью. Вода не должна попадать на верхнюю пластиковую часть насадки.



## ИНФОРМАЦИЯ О ТРАНСПОРТИРОВКЕ

- Перед хранением и повторной эксплуатацией очистите и полностью просушите все части прибора. Храните прибор в сухом вентилируемом месте вдали от нагревательных приборов и попадания прямых солнечных лучей.
- При транспортировке и хранении запрещается подвергать прибор механическим воздействиям, которые могут привести к повреждению прибора и/или нарушению целостности упаковки.
- Необходимо беречь упаковку прибора от попадания воды и других жидкостей.

## УТИЛИЗАЦИЯ

Упаковка изготовлена из экологически чистых материалов, которые можно без ущерба для окружающей среды подвергать переработке, складировать на специальных полигонах для хранения отходов и утилизировать.

Упаковочные материалы имеют соответствующую маркировку.

Символ на изделии или его упаковке указывает, что оно не подлежит утилизации в качестве бытовых отходов. Изделие следует сдать в соответствующий пункт приема электронного и электрооборудования для последующей утилизации.

Соблюдая правила утилизации изделия, вы сможете предотвратить причинение ущерба окружающей среде и здоровью людей, который возможен вследствие неподобающего обращения с подобными отходами. За более подробной информацией об утилизации изделия просьба обращаться к местным властям, в службу по вывозу и утилизации отходов или в магазин, в котором вы приобрели изделие.





## СЕРВИСНОЕ ОБСЛУЖИВАНИЕ ПОСЛЕ ПРОДАЖИ

### **Просим вас придерживаться следующих мер:**

1. При покупке товара требуйте, чтобы продавец поставил свою отметку в гарантийном талоне.
2. Используйте свой прибор в соответствии с инструкциями по эксплуатации.
3. Если Вам потребуются услуги по вашему прибору, Вы можете обратиться в пункты обслуживания по указанным в Вашем гарантийном талоне.
4. По окончании работы не забудьте попросить у сервисного специалиста «квитанцию об оказании услуг». Квитанция окажется полезной в случае возникновения каких-либо проблем в будущем.

Согласно директивам, принятым в Европе, данный прибор является отходным электрическим и электронным прибором 2002/96/EC. (WEEE). Прежде чем выбрасывать данный прибор в мусор или сдавать в металлолом, необходимо предотвратить потенциально негативные результаты воздействия на окружающую среду и здоровье человека. В противном случае это будет несоответствующий выброс. Данный символ на товаре обозначен с целью предупреждения о том, что данный прибор нельзя расценивать как бытовой отход и что его следует сдать в пункт сбора отходов. Уничтожение прибора должно производиться в соответствии с местными экологическими правилами.

# ИНФОРМАЦИЯ ОТ ПРОИЗВОДИТЕЛЯ

На всю электротехническую продукцию MAUNFELD распространяется действие Технического Регламента Таможенного Союза :

ТР ТС 004/2011 – «О безопасности низковольтного оборудования».

ТР ТС 020/2011 – «Электромагнитная совместимость технических средств».

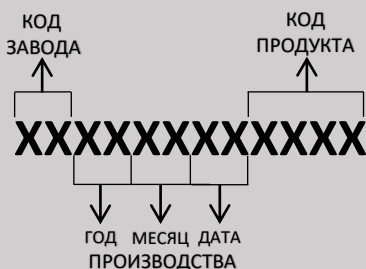
ТР ЕАЭС 037/2016 – «Об ограничении применения опасных веществ в изделиях электротехники и радиоэлектроники».

Каждый блендер MAUNFELD имеет уникальный серийный номер.

Дата производства изделия указана в серийном номере изделия.

Серийный номер состоит из букв и цифр:

Пример:



**Торговая марка**

**MAUNFELD**

Тип продукции.

Погружного блендера

Модель.

MF-123SB PRO/XX

Уполномоченное изготовителем лицо.

Импортер на территории Российской Федерации.

ООО «МАУНФЕЛД РУС»

123182, г. Москва, ул. Щукинская, д.

2, эт. 1, пом. 170, каб. 1

[www.maunfeld.ru](http://www.maunfeld.ru)

[info@maunfeld.ru](mailto:info@maunfeld.ru)

Тел.+ 7 (495) 380 - 19 - 82

Импортер на территории Республики Беларусь.

ООО "МАУНФЕЛД БАЙ"

РБ, Минская обл., Минский р-н,

Щомыслицкийс/с, район д.

Антонишки, д.92, корп.1, пом.4.

[www.maunfeld.by](http://www.maunfeld.by)

[info@maunfeld.by](mailto:info@maunfeld.by)

Тел. +375 17 317-35-35



По всем вопросам технического обслуживания, приобретения аксессуаров, а также по вопросам, связанным с региональным сервисным обслуживанием техники MAUNFELD просим вас обращаться в ближайшую авторизованную сервисную службу. Наши специалисты помогут вам в кратчайшие сроки. Список сервисных центров смотрите на сайте:

[www.maunfeld.ru](http://www.maunfeld.ru)

*Производитель оставляет за собой право на внесение изменений в инструкции по эксплуатации.*