



MAUNFELD

ТЕХНИКА НОВОГО ВРЕМЕНИ

RU

ПОДРОБНАЯ ИНСТРУКЦИЯ

ПО ЭКСПЛУАТАЦИИ МОРОЗИЛЬНОГО ЛАРЯ
МОДЕЛИ:

MFL200W / MFL200GR / MFL200xx
MFL150W / MFL150GR / MFL150xx



ver.02a

www.maunfeld.ru

БЛАГОДАРИМ ВАС

за доверие и поздравляем с приобретением нового изделия.

Для более удобного и простого использования изделия мы подготовили подробную инструкцию по эксплуатации. Пожалуйста, внимательно прочитайте данную инструкцию перед установкой или использованием прибора. Она поможет Вам быстрее познакомиться с новым изделием

Данное руководство содержит важную информацию по безопасной установке, использованию Вашего изделия и уходу за ним, а также необходимые предупреждения, которые позволят Вам извлечь максимальную пользу из изделия.

Храните данное руководство в надежном и удобном месте с тем, чтобы пользоваться им при необходимости.

Инструкцию по эксплуатации Вы также можете найти на нашем сайте:

www.maunfeld.ru

СОДЕРЖАНИЕ

стр.3	РЕКОМЕНДАЦИИ
стр.5	МЕРЫ БЕЗОПАСНОСТИ
стр.8	ТЕХНИЧЕСКИЕ ДАННЫЕ
стр.10	ДАННЫЕ ПО ЭНЕРГОСБЕРЕЖЕНИЮ
стр.11	ПОДКЛЮЧЕНИЕ К ЭЛЕКТРОСЕТИ
стр.12	РЕКОМЕНДАЦИИ ПО УСТАНОВКЕ
стр.13	УСТАНОВКА МОРОЗИЛЬНОЙ КАМЕРЫ
стр.14	ОПИСАНИЕ МОРОЗИЛЬНОЙ КАМЕРЫ
стр.16	ПЕРВОЕ ВКЛЮЧЕНИЕ
стр.19	МОРОЗИЛЬНАЯ КАМЕРА
стр. 20	СОВЕТЫ ПО ЗАМОРАЖИВАНИЮ ПРОДУКТОВ
стр.21	ВЫКЛЮЧЕНИЕ МОРОЗИЛЬНОЙ КАМЕРЫ
стр.22	СОВЕТЫ ПО ЭНЕРГОСБЕРЕЖЕНИЮ
стр.23	ЧИСТКА И УХОД
стр.26	УСТРАНЕНИЕ НЕПОЛАДОК
стр.29	ТЕХНИЧЕСКОЕ ОБСЛУЖИВАНИЕ
стр.30	СЕРВИСНОЕ ОБСЛУЖИВАНИЕ
стр.31	ИНФОРМАЦИЯ ОТ ПРОИЗВОДИТЕЛЯ

МЕРЫ БЕЗОПАСНОСТИ

ТЕХНИЧЕСКИЕ ДАННЫЕ

УСТАНОВКА ПРИБОРА

ОПИСАНИЕ ПРИБОРА

ИСПОЛЬЗОВАНИЕ ПРИБОРА

ТЕХНИЧЕСКОЕ ОБСЛУЖИВАНИЕ

РЕКОМЕНДАЦИИ

ВНИМАТЕЛЬНО ОЗНАКОМЬТЕСЬ С ИНСТРУКЦИЕЙ И СОХРАНИТЕ ЕЕ ДЛЯ ДАЛЬНЕЙШЕГО ИСПОЛЬЗОВАНИЯ!

Данный прибор был протестирован и сертифицирован в соответствии со всеми действующими стандартами по электрической части и стандартами безопасности.



Данный прибор должен быть установлен и подключён в соответствии с действующими правилами.

- Следуйте инструкции по эксплуатации и храните его в безопасном месте для решения проблем, которые могут возникнуть в будущем.
- Производитель, равно как импортер, не несут ответственности перед конечным пользователем, если он по каким-то причинам не ознакомился с Руководством должным образом или оно было утеряно, испорчено, что препятствует ознакомлению с Руководством.
- Данный прибор предназначен для использования в домашнем хозяйстве и в аналогичных условиях, таких как кухонные зоны для персонала в магазинах, офисах и других фермерских домах с рабочей средой, а также клиентами в гостиницах, мотелях и других жилых помещениях.
- Перед началом эксплуатации удалите упаковочные ленты, скотч и наклейки.
- Остатки клея после удаления наклеек и скотча можно легко смыть, нанеся небольшое количество жидкого моющего средства для посуды и слегка потерев. Внутренние стенки морозильной камеры можно вымыть раствором теплой мыльной водой с пищевой содой (1 чайная ложка соды на литр воды) . Затем протрите влажной тряпкой и вытрите насухо.

РЕКОМЕНДАЦИИ

ВНИМАТЕЛЬНО ОЗНАКОМЬТЕСЬ С ИНСТРУКЦИЕЙ И СОХРАНИТЕ ЕЕ ДЛЯ ДАЛЬНЕЙШЕГО ИСПОЛЬЗОВАНИЯ!

- Дайте прибору простоять 1 час с открытыми дверьми, чтобы он просох и проветрился.
- Не используйте острые инструменты, растворители, горючие жидкости и металлические щетки для удаления остатков клея, так как это может повредить поверхность прибора.
- После распаковки прибора убедитесь, что отсутствуют видимые повреждения. Если прибор был поврежден во время транспортировки, не используйте его, обратитесь к поставщику немедленно. В этом случае сохраните все упаковочные материалы.
- Чтобы исключить возможность травмирования и нанесения материального ущерба, прибор должны распаковывать и устанавливать два человека.
- После установки прибора необходимо тщательно его протереть перед использованием. При использовании в первый раз прибор может иметь запах. После включения прибора и начала охлаждения запах выветрится.
- При первом включении или после длительного перерыва работы прибора, дайте ему проработать не менее 2 часов перед загрузкой продуктов в него.
- Этот холодильный прибор не предназначен для использования в качестве встроенного прибора.

МЕРЫ БЕЗОПАСНОСТИ

Ваша безопасность важна для нас. Пожалуйста, внимательно прочитайте приведённую информацию перед установкой, включением и использованием.

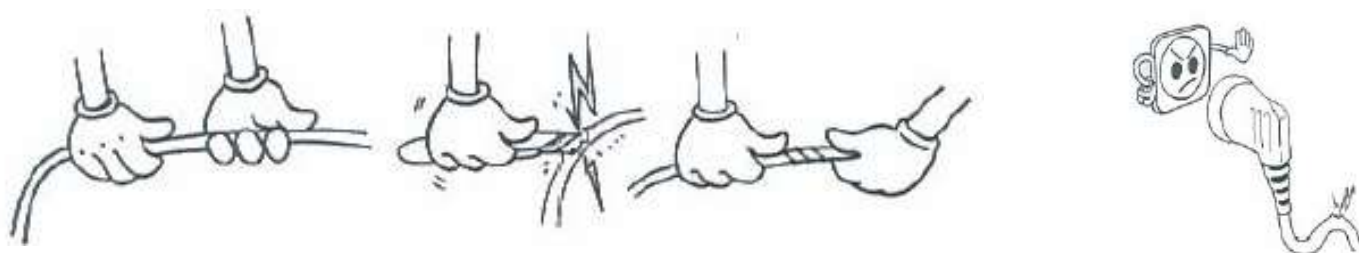


Изготовитель не несёт ответственности за неправильную установку и использование.

- Гарантия на данный прибор действительна только при его бытовом использовании.
- Никогда не используйте механические или иные приспособления для ускорения процесса оттаивания, если иное не одобрено изготовителем.
- Не располагайте продукты вблизи от распределителя холодного воздуха. Соблюдайте размещение допустимого количества продуктов, чтобы обеспечить нормальную циркуляцию воздуха.
- Держите вентиляционные отверстия прибора открытыми.
- Не закрывайте щель между краем ларя и полом, поскольку в холодильный агрегат должен быть обеспечен доступ охлаждающего воздуха.
- Промежуток между вентиляционной решеткой и стеной должен составлять минимум 20 мм. Этот промежуток ни в коем случае нельзя заставлять, а вентиляционные отверстия нельзя закрывать.
- Минимальное расстояние вокруг прибора должно составлять 20 мм для обеспечения достаточной теплоотдачи
- Морозильная камера не предназначена для использования людьми с физическими или психическими недостатками, а так же лицами с недостаточным опытом и знаниями (включая детей). Таким людям можно позволить использование морозильной камеры под присмотром ответственных лиц отвечающих за их безопасность.
- Не используйте прибор на открытом воздухе или под дождем.
- Морозильная камера не предназначена для эксплуатации в неотапливаемых помещениях или гаражах .

МЕРЫ БЕЗОПАСНОСТИ

- Не пытайтесь ремонтировать морозильный ларь самостоятельно. Это опасно для вас и технических параметров изделия.
- Любое повреждение кабеля может привести к короткому замыканию, возгоранию или поражению электрическим током.
- Не используйте поврежденный или старый штепсель.
- Не тяните, не сгибайте и не повреждайте шнур.



- При повреждении шнура обратитесь к техническому специалисту, обладающему соответствующими знаниями и полномочиями.
- Не вставляйте и не извлекайте штепсель из розетки мокрыми руками во избежание повреждений электрическим током!
- Этот прибор предназначен для использования взрослыми, не позволяйте детям играть с ним.
- Не перемещайте устройство, потянув за крышку или за ручку.
- Не перегружайте ящики.

- Не храните стеклянные бутылки или банки с напитками (особенно газированные напитки) в морозильной камере.



ХЛАДАГЕНТ И РИСК ВОЗНИКНОВЕНИЯ ПОЖАРА



Морозильная камера (ларь) содержит небольшое количество хладагента (R600a) в холодильном контуре.

- Морозильная камера (ларь) содержит хладагент R600a, который не опасен для окружающей среды, но горюч. Убедитесь, что трубки с хладагентом не были повреждены во время транспортировки и монтажа, иначе утечка хладагента может привести к пожару.
- В случае если утечка хладагента (R600a) произошла, то не держите зажженные свечи, лампы и другие предметы с открытым пламенем и иные источники воспламенения возле холодильника и тщательно проветрите помещение, чтобы избежать риска возникновения пожара и повреждения глаз.
- Не храните в морозильной камере предметы, которые обладают легковоспламеняющимся составом (например, спреи и аэрозоли или взрывчатые вещества).
- Количество хладагента в Вашей морозильной камере указано на этикетке внутри морозильной камеры.

ТЕХНИЧЕСКИЕ ДАННЫЕ

РАСШИФРОВКА АББРЕВИАТУР

W – WHITE – БЕЛЫЙ

GR – GREY – СЕРЫЙ

MFL200W/GR

150/200 – ЛИТРАЖ

L – ЛАРЬ

F – FREE-STANDING – ОТДЕЛЬНОСТОЯЩИЙ

M – ОБОЗНАЧЕНИЕ ПРОИЗВОДСТВЕННОЙ ПЛОЩАДКИ

ТЕХНИЧЕСКИЕ ДАННЫЕ

ХАРАКТЕРИСТИКИ	MFL200W	MFL150W
	MFL200GR	MFL150GR
	MFL200xx	
	MFL150xx	
НАПРЯЖЕНИЕ	220-240 В 50 Гц	
УПРАВЛЕНИЕ	Механическое	
МАТЕРИАЛ ИСПОЛНЕНИЯ	Металл	
ТИП МОРОЗИЛЬНОЙ КАМЕРЫ (ЛАРЯ)	Однокамерный	
РАСПОЛОЖЕНИЕ	Отдельностоящий	
ОБЪЁМ МОРОЗИЛЬНОЙ КАМЕРЫ ОБЩИЙ / ПОЛЕЗНЫЙ	200/199 л	150/142 л
ТИП КОМПРЕССОРА	Стандарт	
ХЛАДАГЕНТ	R600a	
ТИП ОХЛАЖДЕНИЯ	Defrost (Статика)	
ПОДСВЕТКА МОРОЗИЛЬНОЙ КАМЕРЫ	LED	
ВНЕШНИЕ РАЗМЕРЫ (ШxГxВ)	824x535x820(без регулируемых ножек)/до 840 (с регулируемыми ножками), мм	635x535x820(без регулируемых ножек)/до 840 (с регулируемыми ножками), мм
РАЗМЕРЫ В УПАКОВКЕ (ШxГxВ)	1010x582x885 мм	666x582x882 мм
ВЕС НЕТТО	36 кг	25 кг
ВЕС БРУТТО	41 кг	28 кг

ДОПОЛНИТЕЛЬНЫЕ ХАРАКТЕРИСТИКИ	ЗНАЧЕНИЕ
ДИСПЛЕЙ	нет
РЕГУЛИРУЕМЫЕ НОЖКИ	да
ПЕРЕНАВЕШИВАНИЕ ДВЕРЕЙ	нет
КОЛИЧЕСТВО КОРЗИН В МОРОЗИЛЬНОЙ КАМЕРЕ	1 шт.
ФОРМОЧКА ДЛЯ ЛЬДА	1 шт.

ДАННЫЕ ПО ЭНЕРГОПОТРЕБЛЕНИЮ

ХАРАКТЕРИСТИКИ	ЗНАЧЕНИЕ	ЗНАЧЕНИЕ
НАИМЕНОВАНИЕ МОДЕЛИ	MFL200W MFL200GR MFL200xx	MFL1500W MFL150GR MFL150xx
ХОЛОДОПРОИЗВОДИТЕЛЬНОСТЬ	9 кг / 24 ч	6,5 кг / 24 ч
КЛАСС ЭНЕРГОЭФФЕКТИВНОСТИ	A+	
КЛИМАТИЧЕСКИЙ КЛАСС	SN, N, ST, T	
УРОВЕНЬ ШУМА	42 дБ	41 дБ
КЛАСС ЗАЩИТЫ	I	I
ОБЩАЯ ВХОДНАЯ МОЩНОСТЬ	110 Вт	65 Вт
НОМИНАЛЬНАЯ СИЛА ТОКА	1 А	0,7А
ПОТРЕБЛЯЕМАЯ МОЩНОСТЬ	0,6 кВт / 24 ч	0,52 кВт / 24 ч

ЭКОЛОГИЧЕСКОЕ ПРЕДУПРЕЖДЕНИЕ

После установки изделия, пожалуйста, выбрасывайте упаковочный материал, принимая во внимание условия безопасности и охраны окружающей среды. Для повторного использования выброшенного упаковочного материала, выбрасывайте его в специально предусмотренные мусороприемники, в зависимости от особенностей мусора (фольга, картон, пенопласт). Прежде чем выбросить в мусор какой-либо электрическое изделие, отрежьте его кабель, чтобы предотвратить использование этого изделия другими.



ПОДКЛЮЧЕНИЕ К ЭЛЕКТРОСЕТИ

- Рекомендуется выждать паузу примерно в 4 часа перед подключением морозильной камеры в электросеть, это необходимо для возврата хладагента в компрессор.
- Перед подключением морозильной камеры к сети электропитания убедитесь в том, что параметры электросети соответствуют параметрам, указанным на технической этикетке, прикрепленной либо к задней стенке, либо внутри прибора слева или справа.
- Морозильная камера должна быть подключена только к однофазной сети переменного тока 220 ~ 240В/50Гц. Используйте розетку с заземлением. При отсутствии такой розетки ее должен установить компетентный электрик.



Мы не несем ответственности за какой либо ущерб, причиненный в результате использования морозильной камеры без заземления!

- Если у Вас бывают скачки напряжения, то рекомендуется использовать стабилизатор напряжения с автоматической регулировкой напряжения.
- Питание в розетке должно соответствовать показателям прибора.
- Рекомендуется подключение к отдельной розетке, к которой не будут подключаться другие электрические приборы.
- Не используйте удлинитель.
- Убедитесь, что вилка и шнур питания не повреждены. В противном случае это может привести к короткому замыканию, поражению электрическим током или перегреву и даже вызвать пожар.
- При отключении прибора от сети электропитания последующее подключение к сети следует производить не ранее, чем через 15 минут. Несоблюдение этого правила может привести к отказу компрессора.
- При отключении прибора от сетевой розетки всегда придерживайте вилку.

РЕКОМЕНДАЦИИ ПО УСТАНОВКЕ

- Поместите морозильную камеру в такое место, которое исключает попадание прямых солнечных лучей.
- Устанавливайте Вашу морозильную камеру в сухом месте подальше от источников большой влажности.
- В целях повышения эффективности системы охлаждения необходимо обеспечивать хорошую вентиляцию вокруг морозильной камеры для отвода тепла. По этой причине, вокруг морозильной камеры должно быть достаточно свободного пространства.
- В случае установки морозильной камеры в углу, между боковой стенкой морозильной камеры со стороны дверных петель и стеной должно оставаться расстояние, не менее чем на 145° для свободного открывания двери морозильной камеры.
- Убедитесь, что пол плоский и твердый.
- Установка морозильной камеры на ковровое покрытие может стать причиной его перегрева. Чтобы избежать этого, необходимо на ковровое покрытие положить резиновый коврик или деревянную подставку, тем самым обеспечив зазор в 2,5 см.
- Не ставьте ничего на морозильную камеру сверху.
- Регулируемые передние опоры необходимо установить на соответствующей высоте, чтобы обеспечить устойчивость и правильную работу морозильной камеры.



Данная модель морозильной камеры не предназначена для встраивания в нишу, шкафы или кухонную мебель.

УСТАНОВКА МОРОЗИЛЬНОЙ КАМЕРЫ

РИСУНОК-СХЕМА РЕКОМЕНДУЕМОГО РАЗМЕЩЕНИЯ МОРОЗИЛЬНОЙ КАМЕРЫ

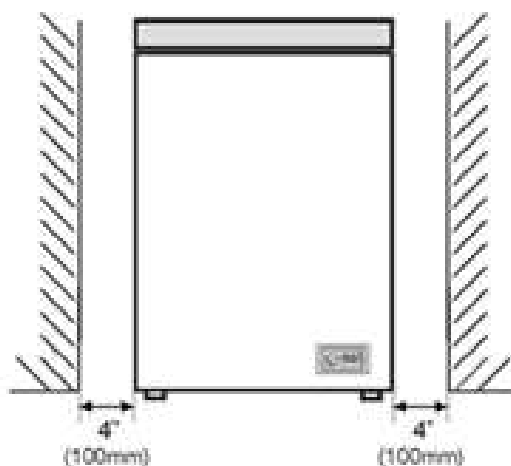
- Место, которое вы выбираете для установки морозильной камеры, должно быть хорошо проветриваемым. Не устанавливайте морозильную камеру рядом с источником тепла, таким как плита, батареи отопления и т.д. так как это приведет к длительной работе компрессора. Если установлено рядом с источником тепла или холодильником, соблюдайте следующие минимальные боковые зазоры:

От плиты: 100 мм

От радиаторов: 300 мм

От холодильников: 100 мм

- Избегайте попадания прямых солнечных лучей. Не размещайте морозильную камеру во влажном месте, чтобы предотвратить ржавчину и утечку электричества из морозильной камеры.
- Убедитесь, что вокруг прибора достаточно места для свободной циркуляции воздуха. В идеале, вокруг морозильной камеры должно быть оставлено пространство не менее 10 см, и убедитесь, что вы оставили зазоры, как показано на рисунке.



ОПИСАНИЕ МОРОЗИЛЬНОЙ КАМЕРЫ

Данная морозильная камера выполняет свои функции при условии соблюдения требования климатического класса. Соответствие климатического класса температурным условиям приведены в таблице ниже.



Внимание! На внутреннюю температуру морозильной камеры могут оказывать влияние следующие факторы:

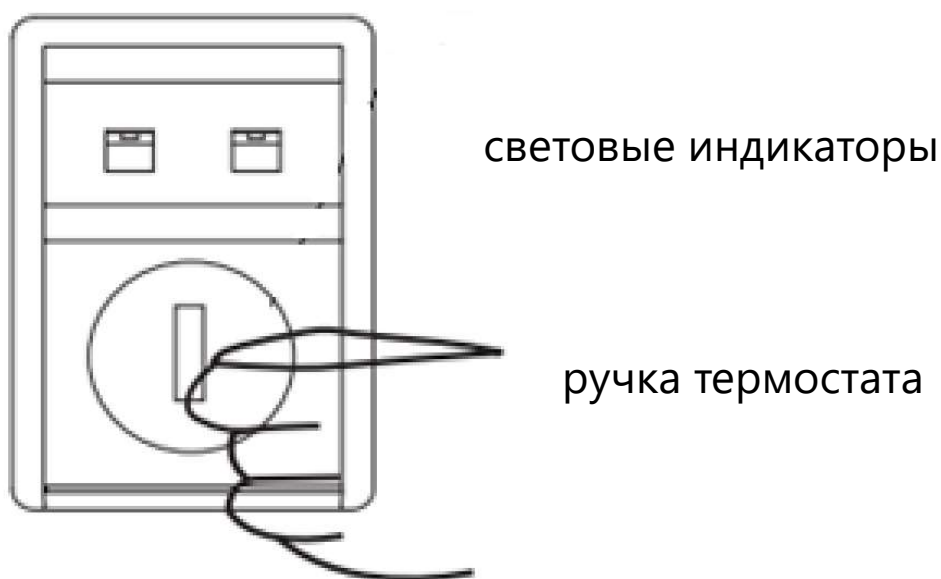
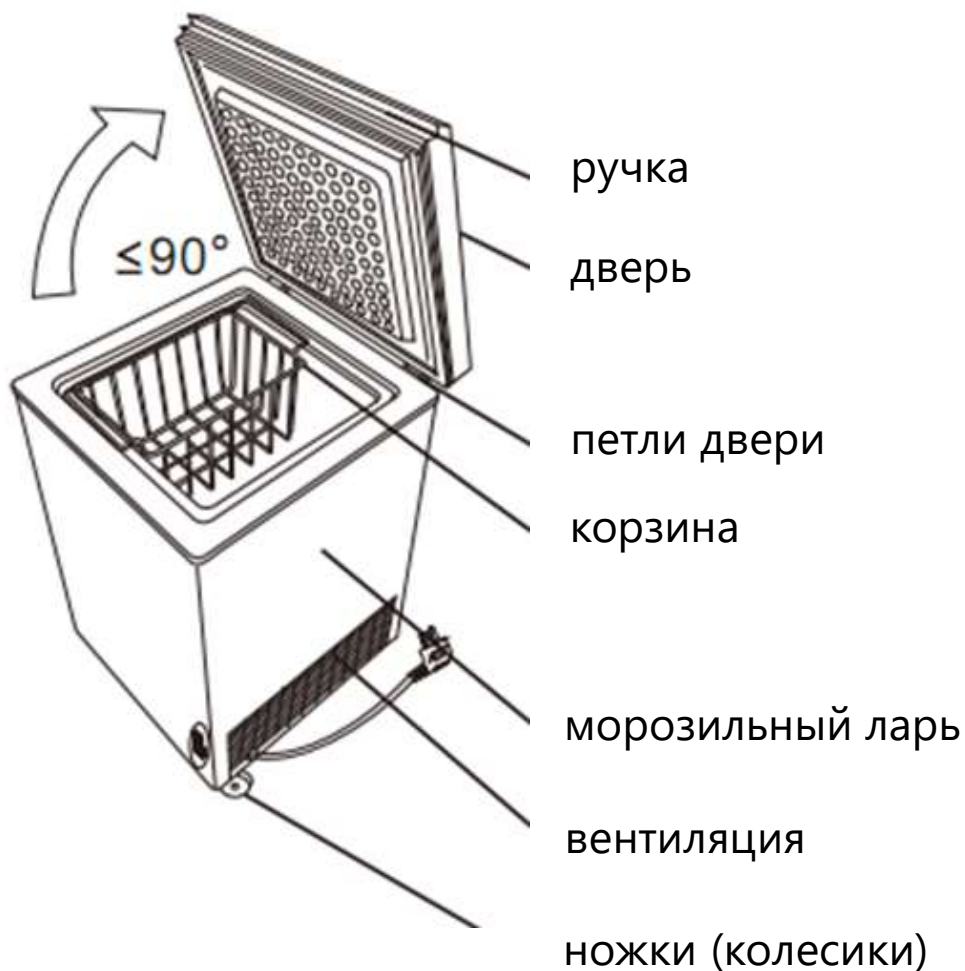
- расположение морозильной камеры;
- температура окружающей среды;
- частота открывания двери.

Климатический класс Вашей морозильной камеры указан в технических характеристиках в данном Руководстве и на технической этикетке на морозильной камере.

КЛИМАТИЧЕСКИЙ КЛАСС	ТЕМПЕРАТУРА ОКРУЖАЮЩЕЙ СРЕДЫ
SN	от +10°C до +32°C
N	от +16°C до +32°C
ST	от +16°C до +38°C
T	от +16°C до +43°C

Примечание: при работе в условиях, отличных от указанного типа климата (т. е. за пределами номинального диапазона температур окружающей среды), прибор может быть не в состоянии поддерживать желаемую температуру.

ОПИСАНИЕ МОРОЗИЛЬНОЙ КАМЕРЫ



Примечание: Из-за постоянных разработок и технологических инноваций, описание прибора в данном руководстве, может не полностью соответствовать вашей морозильной камере.

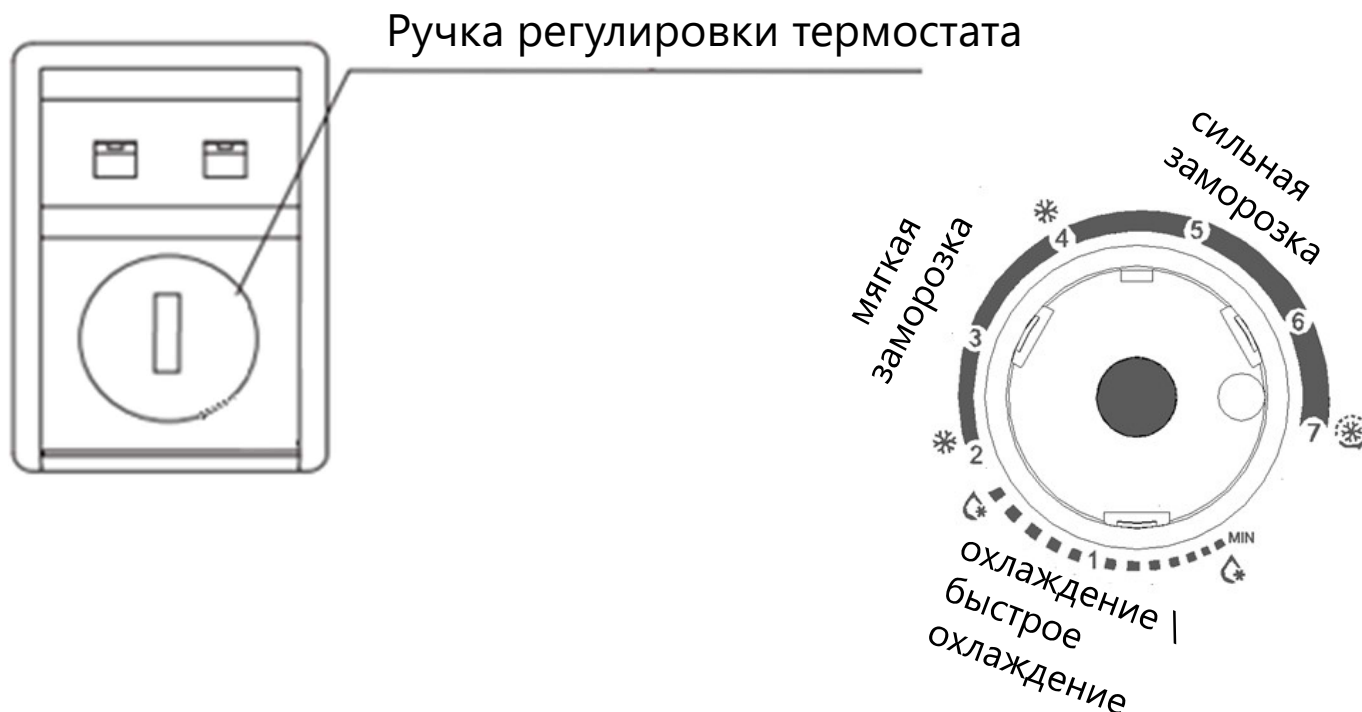
- После подключения морозильной камеры к сети, сразу засветится красный индикатор. Избегайте случайного выключения, прикоснувшись к переключателю.
- Загорится зеленый свет, и компрессор начнет работать.
- Вы услышите шум при запуске компрессора. Жидкость и газы, герметизированные внутри холодильной системы, также могут вызывать шум независимо от того, работает компрессор или нет, что вполне нормально.
- Если вы собираетесь положить в морозильную камеру уже замороженные продукты, откройте крышку морозильной камеры и убедитесь, что температура внутри морозильной камеры достигла заданной температуры. Затем положить замороженные продукты.
- Не загружайте прибор сразу после его включения. Подождите, пока не будет достигнута заданная температура хранения. Мы рекомендуем вам проверить температуру с помощью точного термометра.

Обратите внимание:

- При сбое питания, если сбой длится менее 20 часов, не открывайте крышку морозильной камеры, не трогайте и не извлекайте замороженные продукты. Если неисправность длится дольше, то следует немедленно проверить продукты и по возможности переложить в другую морозильную камеру.
- Если вы обнаружили, что крышку морозильной камеры трудно открыть сразу после того, как вы ее закрыли, не беспокойтесь. Это происходит из-за разницы давлений, которая выровняется и позволит нормально открыть крышку через несколько минут.
- Помните, каждый раз, открывая крышку морозильной камеры, холодный воздух будет выходить, а внутренняя температура будет подниматься. Поэтому никогда не оставляйте крышку на долго открытой и убедитесь, что она закрыта сразу как только были помещены продукты.

ПЕРВОЕ ВКЛЮЧЕНИЕ

УСТАНОВКА ТЕМПЕРАТУРЫ



Температура морозильной камеры регулируется с помощью ручки, установленной на термостате. Цифры указанные на термостате «1, 2, 3, 4, 5, 6, 7» не обозначают конкретную температуру. Чем меньше цифра, тем выше температура:

позиция «1» (охлаждение \ быстрое охлаждение) -5°C - -2°C (самая высокая температура), если Вы хотите поставить температура выше 0, то поверните ручку в положение "MIN".

позиция «2-4» -12°C - -22°C (легкая или мягкая заморозка)

позиция «4-7» -22°C - -24°C (самая низкая температура. или сильная заморозка)

позиция «7» -24°C (быстрая заморозка)

Индикаторы света на лицевой стороне морозильной камеры обозначают:

Красный свет - показывает, что прибор работает.

Зеленый свет - показывает, что работает компрессор.

ПЕРВОЕ ВКЛЮЧЕНИЕ

УСТАНОВКА ТЕМПЕРАТУРЫ

Быстрое замораживание: поверните ручку управления на позицию «7» быстрого замораживания. Компрессор станет непрерывно работать без остановки, и продукты быстро заморозятся.

Внимание: не держите постоянно ручку в положении «7» быстрого замораживания после того, как продукты заморозились.

Режим охлаждения:

При изменении режима охлаждения на другой режим, вам необходимо вынуть продукты, чтобы они не испортились.

При переключении режима заморозки или мягкой заморозки в режим охлаждения необходимо выполнить следующие действия:

Установите ручку термостата в режим охлаждения, затем выньте все замороженные продукты из морозильного отделения и оставьте его пустым в течение одного часа. По истечении данного времени положите в него необходимые продукты.

Внимание: Из-за индивидуальных особенностей холодильного оборудования, фактическая температура внутри камеры может отличаться от заданной, что является нормальным явлением и не влияет на нормальное использование прибора.

МОРОЗИЛЬНАЯ КАМЕРА

Морозильная камера предназначена для длительного хранения продуктов, в замороженном состоянии, таких как мясо, овощи, мороженое или для приготовления льда.

Быстрое замораживание способно обеспечить продолжительное хранение замораживаемых продуктов питания. Замороженные продукты в Вашей морозильной камере можно хранить в течении максимум 4-х месяцев после даты покупки.

Внимание!



Никогда не размещайте газированные, шипучие напитки в морозильной камере на долгое время, так как это может привести к росту давления в емкости, и, как следствие, взрыву самой емкости и повреждению морозильной камеры.

- Не храните в морозильной камере легковоспламеняющиеся жидкости, различные эфирные масла, жидкие газы, клей.
- Не храните в морозильной камере лекарственные препараты и реактивы, требующие определенной температуры хранения.

Внимание!



Никогда не прикасайтесь к внутренней части морозильной камеры или к замороженным продуктам мокрыми руками, так как это может привести к обморожению.

МОРОЗИЛЬНАЯ КАМЕРА

- Для замораживания свежих продуктов рекомендуется делить их на небольшие порции или части, это позволит им быстро и полностью заморозиться, а также быстро порционно размораживаться. Каждая порция должна быть использована за один раз.
- Поместите свежие продукты для замораживания рядом с боковыми стенками, чтобы обеспечить быстрое замораживание.
- Рекомендуется указывать даты на продуктах, чтобы отслеживать время хранения.
- Соблюдайте рекомендации по хранению продуктов, указанные на упаковке производителем.
- Храните продукты в герметичной (воздухонепроницаемой) алюминиевой упаковке или полиэтиленовой пищевой пленке. Это уменьшит испарение влаги.
- Не позволяйте свежим не замороженным продуктам касаться уже замороженных продуктов, чтобы избежать нагрева (повышение температуры) последних.
- Оставляйте место между хранящимися продуктами, так как в противном случае не будет поддерживаться равномерная циркуляция холодного воздуха, что приведет к нарушению процесса замораживания.
- Купленный замороженный продукт поместите в морозильник как можно быстрее.
- После помещения свежих продуктов в морозильную камеру обычно для их заморозки бывает достаточно 24 часов.
- Не замораживайте повторно ранее размороженные продукты. Это может вызвать проблемы со здоровьем, такие как пищевое отравление.
- При извлечении льда, замороженного в морозильной камере, не притрагивайтесь к нему, так как лед может вызвать обморожение.
- Не дотрагивайтесь до замороженных продуктов влажными руками!
- Не ешьте мороженное или кубики льда сразу же после извлечения их из морозильной камеры!

МАУНФЕЛД

ВЫКЛЮЧЕНИЕ МОРОЗИЛЬНОЙ КАМЕРЫ

При выключении морозильной камеры на продолжительный срок, необходимо выполнить следующие действия:

- Отключите прибор от сети.
- Извлеките все продукты из морозильной камеры.
- Произведите размораживание морозильной камеры.
- Тщательно протрите или вымойте при необходимости морозильную камеру изнутри.
- Зафиксируйте крышку в полуоткрытом состоянии, чтобы не препятствовать циркуляции воздуха и появления неприятного запаха.

СОВЕТЫ ПО ЭНЕРГОСБЕРЕЖЕНИЮ

Для экономии электроэнергии советуем Вам следовать следующим рекомендациям:

- Не открывайте часто и не держите двери морозильной камеры подолгу открытыми.
- Не размещайте морозильную камеру вблизи источников тепла (прямые солнечные лучи, плиты, радиаторы и т.д.).
- Не устанавливайте температуру ниже (холоднее), чем Вам на самом деле необходимо.
- Устанавливайте морозильную камеру в хорошо вентилируемых помещениях.
- Дверное уплотнение должно быть чистым и гибким. В случае износа прокладок необходимо провести замену.

РАЗМОРАЖИВАНИЕ МОРОЗИЛЬНОЙ КАМЕРЫ

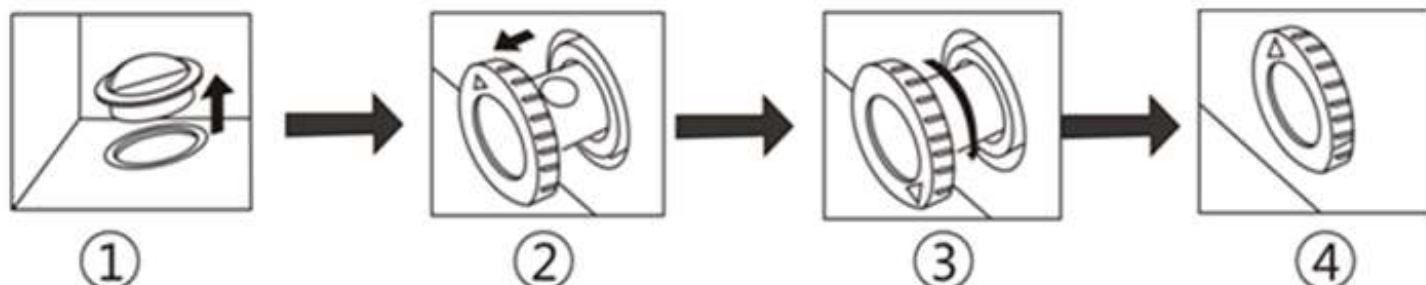
Размораживайте морозильный ларь два раза в год или когда образуется иней размером около 7 мм.

За 6 часов до размораживания:

- Установите ручку термостата в положение «МАХ», чтобы сильно заморозить продукты для дальнейшего их извлечения из морозильного ларя перед процессом размораживания.
- Выключите морозильный ларь установив ручку в положение «OFF» и выньте вилку из розетки.
- Вытащите замороженные продукты. Все продукты должны быть обернуты в несколько слоев газеты и храниться в прохладном месте (например, в холодильнике или кладовой) на время размораживания.
- Вытащите корзину из морозильного ларя. Оставьте крышку ларя открытой. Поместите внутрь контейнер с теплой водой, чтобы ускорить процесс размораживания.
- Извлеките сливной шланг из морозильного ларя и положите в емкость для воды.
- Когда размораживание закончится, вылейте размороженную воду, которая собирается на дне морозильной камеры, как показано на рисунках, и тщательно высушите внутреннюю часть морозильного ларя. Включите режим Быстрая заморозка и оставьте его включенным примерно на три часа.

Внимание: Никогда не используйте фены, электрические нагреватели или другие подобные электрические приборы для размораживания

РАЗМОРАЖИВАНИЕ МОРОЗИЛЬНОЙ КАМЕРЫ



1. Сливное отверстие спроектировано в нижней части морозильного ларя. При размораживании снимите резиновую крышку.

(Резиновая крышка находится в пакете с аксессуарами морозильной камеры и должна быть заранее установлена перед включением морозильного ларя.)

ПОЖАЛУЙСТА, СОХРАНИТЕ РЕЗИНОВУЮ КРЫШКУ НА ВРЕМЯ ПРОЦЕССА РАЗМОРАЖИВАНИЯ И ВСТАВТЕ ЕЕ СНОВА В СЛИВНОЕ ОТВЕРСТИЕ ПОСЛЕ РАЗМОРАЖИВАНИЯ.

2. Извлеките сливной шланг на 20-25 мм, пока не будет видно отверстие для воды.

3. Поворачивайте сливной шланг, пока стрелка не будет направлена вниз и подставьте емкость для сбора талой воды.

4. После того, как размораживание завершено, убедитесь, что больше нет воды выходящей из сливного шланга и поверните сливной шланг стрелкой вверх.

5 Установите резиновую крышку в сливное отверстие.



Перед началом очистки убедитесь, что морозильная камера отключена от электрической сети.

- При мытье морозильной камеры не лейте на нее воду.
- Внутреннюю и наружную поверхности можно протереть мягкой тканью или губкой с теплой мыльной водой.
- Снимите и очистите каждую деталь в отдельности мыльной водой. Ни в коем случае не мыть детали в посудомоечной машине.
- Не используйте для очистки воспламеняющиеся взрывоопасные или вызывающие коррозию материалы, такие как растворитель, газ или кислота.
- Никогда не используйте воду для мытья компрессора, тщательно протрите его сухой тканью после очистки, чтобы избежать ржавчины..
- После мытья морозильной камеры протрите ее насухо и дайте ей постоять некоторое время с открытой дверью.

Позаботьтесь, чтобы дверные уплотнители всегда были чистыми. Липкие продукты питания, касаясь уплотнителя, могут затем вызывать прилипание уплотнителя к дверной рамке морозильной Камеры, что может привести к разрыву уплотнителя при открытии двери. Мойте уплотнитель мягким моющим средством и теплой водой, затем насухо вытирайте.



Только после того, как дверные уплотнители полностью высушены, Вы можете включить морозильную камеру в сеть.

УСТРАНЕНИЕ НЕПОЛАДОК

ЗАМЕНА ЛАМПЫ ОСВЕЩЕНИЯ

- Перед заменой лампы освещения, всегда выключайте морозильный ларь и отсоединяйте провод от электропитания.
- Удерживая поднимайте крышку лампочки.
- Снимите старую лампочку, вращая ее против часовой стрелки.
- Замените лампу новой (≤ 10 Вт), вращая ее по часовой стрелке. Она должна быть надежно закреплена в патроне лампы.
- Установите крышку на место и снова подключите морозильный ларь к электросети и включите.

УСТРАНЕНИЕ НЕПОЛАДОК

Если у Вас возникли проблемы с Вашей морозильной камерой или Вы обеспокоены тем, что морозильная камера работает неправильно, Вы можете выполнить несколько простых операций, прежде чем обращаться в сервисный центр.



Внимание! Не пытайтесь ни при каких обстоятельствах самостоятельно ремонтировать морозильную камеру. Ремонт, выполненный неопытными людьми, может привести к травмам или серьезным неисправностям.

Этот прибор должен обслуживаться уполномоченным инженером авторизованного сервисного центра и должны использоваться только оригинальные запасные части.

Если Вы не смогли устранить проблему, выполнив нижеуказанные действия, обратитесь к квалифицированному сервисному менеджеру.

Проблема	Возможные причины
Устройство не работает.	Убедитесь в том, что кабель питания подключен к розетке должным образом. Температура окружающей среды слишком низкая. Попробуйте установить температуру ниже (холоднее). Это является нормой, если морозильная камера не работает во время автоматической разморозки, или же в течение короткого времени после того, как холодильник включен для защиты компрессора.
Неприятные запахи из морозильной камеры.	Возможно необходимо произвести чистку. Запахи могут исходить от продуктов, контейнеров, упаковок и т.д.

УСТРАНЕНИЕ НЕПОЛАДОК

Проблема	Возможные причины
Шумы из морозильной камеры.	<p>Следующие шумы являются нормой:</p> <ul style="list-style-type: none">• Шум работы компрессора.• Шум циркуляции воздуха во время работы небольшого вентилятора в морозильной камере или других частях холодильника.• Булькающий звук похож на кипение воды.• Потрескивание во время автоматического размораживания.• Щелчки перед стартом работы компрессора.
Мотор работающий безостановочно.	<p>В следующих случаях, шум работающего мотора является нормой:</p> <ul style="list-style-type: none">• Температура установлена ниже необходимой.• Большой объем теплых продуктов был недавно помещен в морозильную камеру.• Температура окружающей среды очень высока.• Двери открыты продолжительное время, либо часто открываются.• Первое включение морозильной камеры либо включение после длительного перерыва.
Температура внутри слишком высокая.	<p>Возможно, Вы оставили двери открытыми надолго, слишком часто открывали двери, что-то мешает дверям закрыться, морозильная камера установлена без соблюдения необходимой дистанции от стен, электроприборов и т.д</p>
Температура внутри слишком низкая.	<p>Повысьте температуру на панели управления.</p>

ИНФОРМАЦИЯ О ТРАНСПОРТИРОВКЕ

- Храните оригинальную упаковку.
- Перевозите в оригинальной упаковке, придерживайтесь требований указательных знаков по транспортировке, имеющихся на упаковке.
- Если оригинальная упаковка отсутствует, то примите меры, чтобы уберечь Ваш прибор от внешних ударов. Не кладите на него тяжести.
- Если во время транспортировки прибор транспортировался горизонтально, его следует укладывать только с левой стороны (если смотреть на переднюю часть двери), и он не должен эксплуатироваться в течение как минимум 4 часов, чтобы хладагент мог осесть.

УТИЛИЗАЦИЯ

Упаковка изготовлена из экологически чистых материалов, которые можно без ущерба для окружающей среды подвергать переработке, складировать на специальных полигонах для хранения отходов и утилизировать. Упаковочные материалы имеют соответствующую маркировку. Символ на изделии или его упаковке указывает, что оно не подлежит утилизации в качестве бытовых отходов. Изделие следует сдать в соответствующий пункт приема электронного и электрооборудования для последующей утилизации. Соблюдая правила утилизации изделия, вы сможете предотвратить причинение ущерба окружающей среде и здоровью людей, который возможен вследствие неподобающего обращения с подобными отходами. За более подробной информацией об утилизации изделия просьба обращаться к местным властям, в службу по вывозу и утилизации отходов или в магазин, в котором вы приобрели изделие.



СЕРВИСНОЕ ОБСЛУЖИВАНИЕ

СЕРВИСНОЕ ОБСЛУЖИВАНИЕ ПОСЛЕ ПРОДАЖИ

Просим вас придерживаться следующих мер:

1. При покупке товара требуйте, чтобы продавец поставил свою отметку в гарантийном талоне.
2. Используйте свое изделие в соответствии с инструкциями по эксплуатации.
3. Если у Вас возникнут вопросы по изделию, Вы можете обратиться в пункты обслуживания по адресам, указанных в Вашем гарантийном талоне.
4. По окончании сервисных работ, не забудьте потребовать у сервисного специалиста отметку в гарантийном талоне.
5. Официальный срок службы изделия составляет 10 лет. Учитывая надежность и высокое качество, фактический срок службы может быть существенно выше официального..
6. Гарантийный срок изделия указан в гарантийном талоне, который вложен с инструкцией по эксплуатации.

На всю электротехническую продукцию MAUNFELD распространяется действие Технического Регламента Таможенного Союза :

ТР ТС 004/2011 – «О безопасности низковольтного оборудования».

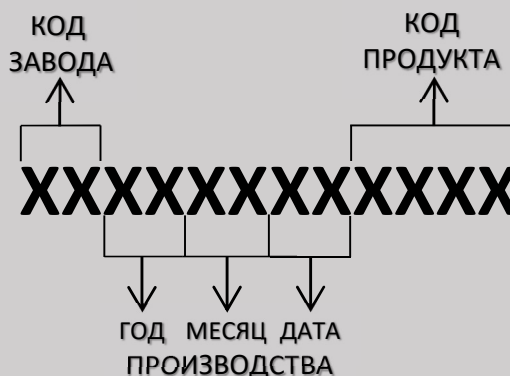
ТР ТС 020/2011 – «Электромагнитная совместимость технических средств».

ТР ЕАЭС 037/2016 – «Об ограничении применения опасных веществ в изделиях электротехники и радиоэлектроники».

ИНФОРМАЦИЯ ОТ ПРОИЗВОДИТЕЛЯ

Каждое изделие MAUNFELD имеет уникальный серийный номер. Серийный номер указан на бирке, распложенной на боковой стенке внутри морозильного ларя. Дата производства изделия указана в серийном номере изделия.

Серийный номер состоит из букв и цифр:
Пример:



Торговая марка

MAUNFELD

Тип продукции

Морозильный ларь

Модель

MFL200W / MFL200GR / MFL200xx
MFL150W / MFL150GR / MFL150xx

Изготовитель

Changhong Meiling CO. Ltd
Адрес: No. 2163 Lianhua Road, Hefei,
Anhui, China. Китай.

Уполномоченное изготовителем
лицо - импортер на территории
Российской Федерации

ООО «МАУНФЕЛД РУС»
123182, г. Москва, ул. Щукинская,
д. 2, эт. 1, пом. 170, каб. 1
www.maunfeld.ru; info@maunfeld.ru
Тел.+ 7 (495) 380 - 19 - 82

Импортер на территории
Республики Беларусь

ООО «МАУНФЕЛД БАЙ»
РБ, Минская обл., Минский р-н,
Щомыслицкий с/с, район д.
Антонишки, д.92, корп.1, пом.4.
www.maunfeld.by; info@maunfeld.by
Тел. +375 17 317-35-35



По всем вопросам технического обслуживания, приобретения аксессуаров, а также по вопросам, связанным с региональным сервисным обслуживанием техники MAUNFELD просим вас обращаться в ближайшую авторизованную сервисную службу. Наши специалисты помогут вам в кратчайшие сроки. Список сервисных центров смотрите на сайте:

www.maunfeld.ru

Производитель оставляет за собой право без предварительного уведомления покупателя вносить изменения в конструкцию и комплектацию изделия, а также в инструкцию по эксплуатации.