

Руководство пользователя
Пайдаланушы нұсқаулығы



Стиральная машина
Кір жуғыш машина

HW90-B14979,
HW90-B14979S

Haier

RU
KK

Благодарим вас за выбор продукции Haier.

Перед использованием внимательно прочитайте настоящее руководство. Руководство содержит важную информацию, которая поможет вам максимально эффективно использовать данное изделие и обеспечить его безопасную и надлежащую установку, эксплуатацию и техническое обслуживание.

Храните данное руководство в удобном месте, чтобы вы всегда могли воспользоваться им для безопасного и правильного использования устройства.

Если вы решите продать устройство, передать или оставить его новым владельцам дома при переезде, передайте также и данное руководство, чтобы новый владелец мог ознакомиться с устройством и предупреждениями о безопасности.

Условные обозначения



Внимание — важная информация по технике безопасности



Общая информация и советы



Экологическая информация

Утилизация



Помогите защитить окружающую среду и здоровье людей. Поместите упаковку в соответствующие контейнеры и направьте на переработку. Окажите содействие в реализации переработки отходов электрических и электронных устройств. Запрещается утилизировать изделия, обозначенные данным символом, вместе с бытовыми отходами. Сдайте изделие на местное предприятие по переработке вторичного сырья или обратитесь в местное муниципальное учреждение.



ВНИМАНИЕ!

Опасность травмы или удушья!

Отсоедините оборудование от сети электропитания. Отрежьте сетевой кабель и утилизируйте его. Снимите фиксатор дверцы, чтобы предупредить закрытие детей и домашних животных внутри устройства.

1. Информация по технике безопасности	4
2. Описание стиральной машины	7
3. Панель управления	8
4. Программы	11
5. Потребление	12
6. Повседневное использование	13
7. Экологичная стирка	18
8. Уход и чистка	19
9. Устранение неисправностей	22
10. Установка.....	25
11. Технические характеристики	29
12. Обслуживание клиентов.....	31

Перед первым включением устройства ознакомьтесь со следующими рекомендациями по безопасности:



ВНИМАНИЕ!

Перед первым использованием:

- ▶ Убедитесь в отсутствии повреждений, полученных при транспортировке.
- ▶ Убедитесь, что все транспортировочные болты сняты.
- ▶ Снимите всю упаковку и храните ее в недоступном для детей месте.
- ▶ Ввиду большого веса устройства выполнять все манипуляции с ним должны как минимум два человека.

Повседневное использование

- ▶ Данное устройство разрешается использовать детям в возрасте от 8 лет и старше, а также лицам с ограниченными физическими, сенсорными или умственными способностями или не имеющими соответствующего опыта и знаний, если они делают это под надзором, либо если им была предоставлена инструкция по безопасному использованию данного устройства и они осознают связанные с этим опасности.
- ▶ Не допускайте присутствие детей в возрасте до 3 лет вблизи устройства при отсутствии постоянного контроля над ними.
- ▶ Детям запрещается играть с устройством.
- ▶ Не подпускайте детей или домашних животных близко к машине, если ее дверца открыта.
- ▶ Храните моющие средства в недоступном для детей месте.
- ▶ Застегните молнии, завяжите шнурки и удалите мелкие предметы, чтобы предупредить спутывание белья. При необходимости используйте специальный мешок или сетку для стирки.
- ▶ Запрещается прикасаться или использовать машину влажными или мокрыми руками, если вы босиком или у вас мокрые или влажные ноги.
- ▶ Не накрывайте машину и не закрывайте ее каким-либо кожухом во время работы или после нее, чтобы обеспечить возможность испарения влаги.
- ▶ Запрещается размещать на машине тяжелые предметы или источники тепла или влаги.
- ▶ Запрещается использовать и хранить легковоспламеняющиеся моющие средства или средства для химической чистки в непосредственной близости от машины.
- ▶ Запрещается использовать легковоспламеняющиеся аэрозоли в непосредственной близости от машины.
- ▶ Запрещается стирать предметы одежды, обработанные растворителями, не высушив их предварительно на воздухе.

**ВНИМАНИЕ!****Повседневное использование**

- ▶ Запрещается извлекать и вставлять вилку шнура питания при наличии в помещении горючего газа.
- ▶ Запрещается производить горячую стирку пористой резины или губчатых материалов.
- ▶ Запрещается стирать белье, загрязненное мукой.
- ▶ Запрещается открывать контейнер для моющих средств в ходе любого процесса стирки.
- ▶ Запрещается прикасаться к дверце во время стирки, поскольку она нагревается.
- ▶ Запрещается открывать дверцу машины, если видно, что уровень воды выше края отверстия.
- ▶ Не пытайтесь открыть дверцу силой. Дверца оснащена устройством самоблокировки и откроется вскоре после завершения процедуры стирки.
- ▶ Выключайте машину после выполнения каждой программы стирки и перед проведением любого текущего технического обслуживания, а также отсоединяйте машину от источника электропитания, чтобы обеспечить экономию электроэнергии и безопасность.
- ▶ При отключении устройства от розетки, держитесь за вилку, а не за кабель.

Техническое обслуживание/очистка

- ▶ Убедитесь, что дети находятся под присмотром, если они проводят очистку или техническое обслуживание.
- ▶ Перед проведением регулярного технического обслуживания отсоедините устройство от электросети.
- ▶ Во избежание появления неприятного запаха поддерживайте в чистоте нижнюю часть отверстия люка и оставляйте дверцу и контейнер для моющих средств открытыми, когда машина не используется.
- ▶ Запрещается использовать распылитель воды или пар для очистки машины.
- ▶ Во избежание опасности поврежденный шнур питания необходимо заменить. Такую замену должен выполнять только производитель, его сервисный агент или аналогичные квалифицированные лица.
- ▶ Не пытайтесь отремонтировать машину самостоятельно. В случае необходимости ремонта свяжитесь с нашей службой поддержки клиентов.

**ВНИМАНИЕ!****Установка**

- ▶ Машину следует разместить в хорошо проветриваемом месте. Обеспечьте положение, позволяющее полностью открыть дверцу.
- ▶ Запрещается устанавливать машину вне помещения, во влажном месте или в зоне, которая может быть подвержена утечкам воды, например, под раковиной или рядом с ней. В случае утечки воды отключите электропитание и дождитесь высыхания машины естественным образом.
- ▶ Устанавливайте и эксплуатируйте машину только при температуре выше 5 °С.
- ▶ Запрещается устанавливать машину непосредственно на ковер, рядом со стеной или мебелью.
- ▶ Запрещается устанавливать машину в зоне попадания прямых солнечных лучей или вблизи источников тепла (например, плит, обогревателей).
- ▶ Убедитесь, что электрические характеристики, указанные на заводской табличке, соответствуют параметрам источника питания. В случае несоответствия обратитесь за помощью к электрику.
- ▶ Запрещается использовать тройники и удлинительные кабели.
- ▶ Используйте только электрический кабель и шланг, поставляемые в комплекте.
- ▶ Следите за тем, чтобы не повредить электрический кабель и вилку. При повреждении обратитесь к электрику для замены.
- ▶ Используйте отдельную розетку электропитания с заземлением, обеспечив к ней свободный доступ. Данная машина обязательно должна быть заземлена.
- ▶ Проверьте герметичность и отсутствие утечки соединений шлангов и кабелей.

Использование по назначению

Данная машина предназначена только для использования в качестве стиральной машины. Во всех случаях необходимо следовать инструкциям, указанным на этикетке одежды. Стиральная машина предназначена исключительно для бытового использования внутри помещения. Она не предназначена для коммерческого или промышленного использования.

Внесение изменений в конструкцию устройства не допускается. Непредусмотренное использование может привести к возникновению опасностей и аннулированию всех гарантийных обязательств.



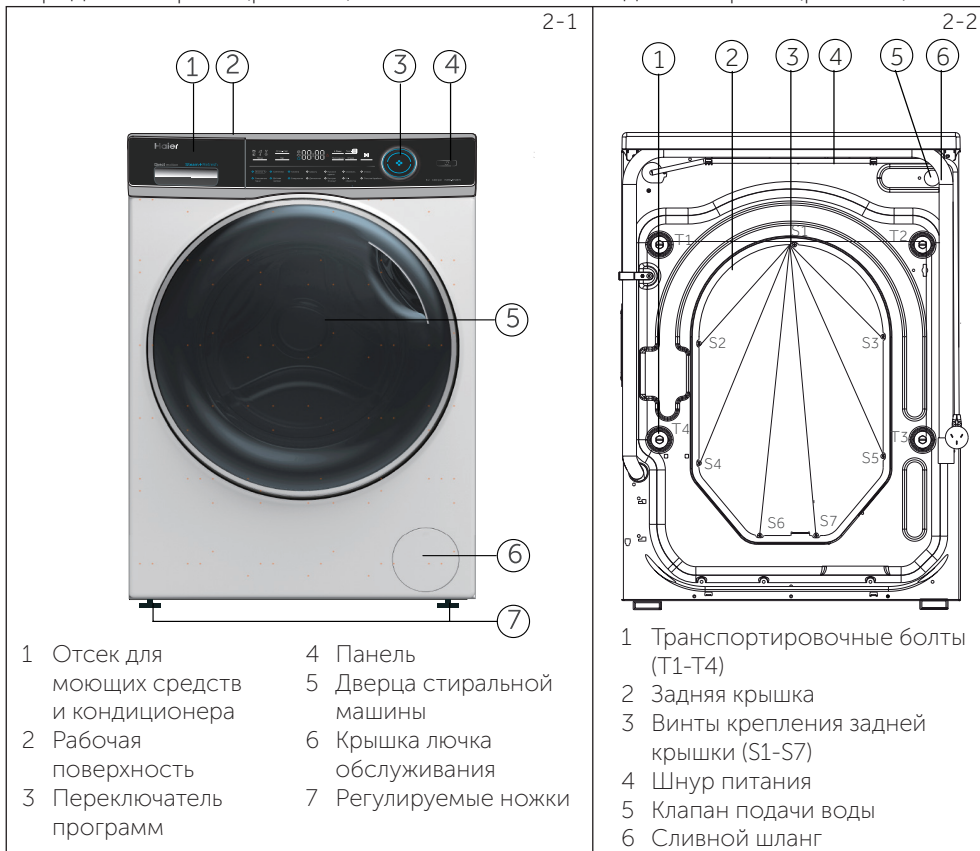
Примечание

Из-за технических изменений и различных моделей, иллюстрации в следующих главах могут отличаться от вашей модели.

2.1. Изображение устройства

Передняя сторона (рис. 2-1):

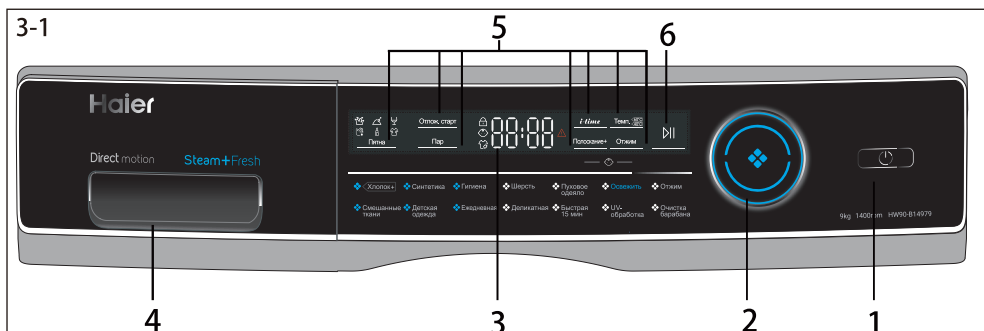
Задняя сторона (рис. 2-2):



2.2. Дополнительные принадлежности

Проверьте наличие дополнительных принадлежностей и литературу в соответствии с приведенным списком (рис. 2-3):





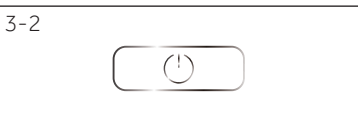
- | | | |
|--------------------------|---|-------------------------|
| 1 Кнопка питания | 3 Дисплей | 5 Функциональные кнопки |
| 2 Переключатель программ | 4 Отсек для моющих средств и кондиционера | 6 Кнопка «Пуск/Пауза» |

i Примечание: Звуковой сигнал

Звуковой сигнал звучит в следующих случаях:

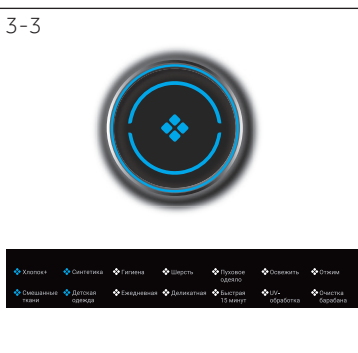
- ▶ при нажатии кнопки
- ▶ при повороте переключателя программ
- ▶ при завершении программы
- ▶ в случае неисправности

Звуковой сигнал при необходимости можно отключить; см. раздел ПОВСЕДНЕВНОЕ ИСПОЛЬЗОВАНИЕ.



3.1. Кнопка питания

Прикоснитесь к этой кнопке (рис. 3-2) для включения машины. Дисплей засветится, а светодиодный индикатор на кнопке «Пуск/Пауза» начнет мигать. Для выключения нажмите ее еще раз, и удерживайте в течение 2 секунд. Машина выключится автоматически, если на протяжении некоторого времени не будет использован ни один элемент панели, или не будет запущена программа стирки.



3.2. Переключатель программ

Вращением ручки (рис. 3-3) можно выбрать одну из 14 программ, при этом загорится соответствующий индикатор и на дисплее отобразятся настройки по умолчанию.



3.3. Дисплей

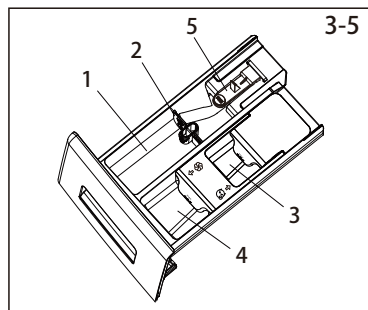
На дисплее (рис. 3-4) отображается следующая информация:

- ▶ Время стирки
- ▶ Отложенный пуск по времени окончания
- ▶ Коды ошибок и информация по обслуживанию
- ▶ Функциональные кнопки и кнопка «Пуск/Пауза»

3.4. Выдвижной лоток для моющих средств

Открыв выдвижной лоток, можно увидеть следующие детали (рис. 3-5):

- 1: отсек для стирального порошка или жидкого моющего средства.
- 2: селекторная заслонка для моющего средства: поднимите ее вверх при использовании стирального порошка, опустите вниз при использовании жидкого моющего средства.
- 3: отсек для дезинфицирующего средства.
- 4: отсек для кондиционера.
- 5: запорный выступ: прижмите его вниз, чтобы вынуть выдвижной лоток. Рекомендации по типу моющих средств указаны для стирки при различной температуре указаны в руководстве по использованию моющих средств (см. стр. 11).



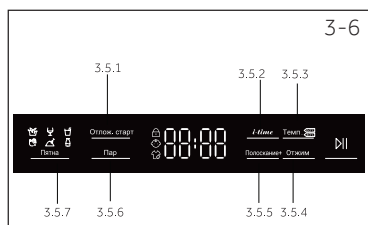
3.5. Функциональные кнопки

Функциональные кнопки (рис. 3-6) позволяют перед запуском добавить в выбранную программу дополнительные опции. На дисплее отображаются соответствующие индикаторы.

При выключении машины или установке новой программы все опции отключаются.

Если кнопка имеет несколько параметров, то нужный параметр можно выбрать, последовательным нажатием этой кнопки.

Чтобы удалить настройку или отменить процесс задания настроек, нажмите функциональную кнопку и удерживайте ее до тех пор, пока соответствующие индикаторы или (в случае только одного варианта) индикатор не погаснут.

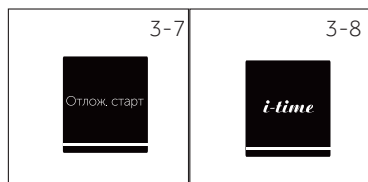


Примечание: Заводские настройки

Для достижения наилучших результатов в каждой программе Haier присутствуют определенные настройки по умолчанию. При отсутствии специальных требований рекомендуется использовать настройки по умолчанию.

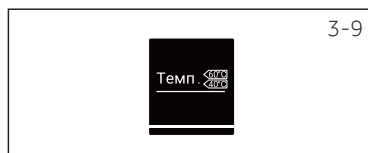
3.5.1. Функциональная кнопка «Отлож. старт»

Нажмите эту кнопку (рис. 3-7) для запуска программы с задержкой. Время задержки (окончания цикла) можно установить с шагом 30 минут в диапазоне от 0,5 до 24 часов. Например, символы 6:30 на дисплее означают, что цикл программы закончится через 6 часов 30 минут. Для включения функции времени задержки (окончания цикла) нажмите кнопку «Пуск/Пауза». Это не применимо для программ «Отжим, Очистка барабана, Освежить».



3.5.2. Функциональная кнопка «i-time»

Данный режим (рис. 3-9) увеличивает различные периоды стирки. Режим «i-time» невозможно включить при использовании режимов только «Освежить, Отжим, Очистка барабана, UV-обработка, Гигиена».



3.5.3. Функциональная кнопка «Темп.»

Нажмите эту кнопку (рис. 3-9), чтобы изменить температуру стирки программы. Если значение не подсвечено, вода нагреваться не будет.



3.5.4. Функциональная кнопка «Отжим»

Нажмите эту кнопку (рис. 3-10) для изменения или отмены цикла отжима программы. Если значение не подсвечено, цикл отжима выполняться не будет.



3.5.5. Кнопка «Полоскание+»

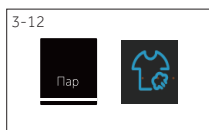
Нажмите эту кнопку (рис. 3-11), чтобы выполнить более интенсивное полоскание белья свежей водой. Этот режим рекомендуется использовать для людей с чувствительной кожей.

При повторном нажатии этой кнопки можно выбрать от одного до трех дополнительных циклов. Они будут появляться на дисплее как P--0, P--1, P--2, P--3.



Примечание: Жидкое моющее средство.

В случае использования жидкого моющего средства не рекомендуется использовать время задержки (окончания цикла).



3.5.6. Кнопка «Пар»

Нажмите эту кнопку (рис. 3-12) для выбора программы с использованием пара. После выбора данной программы по умолчанию устанавливается температура. При необходимости можно выбрать эту функцию при установке режимов «Хлопок, Синтетика, Смешанные ткани, Детская одежда, Ежедневная, Гигиена». Значок обработки паром загорается при использовании функции обработки паром.



3.5.7. Кнопка «Пятна»

Нажмите эту кнопку (рис. 3-13) для выбора специальных функций для удаления пятен. Символы разъяснены в следующей таблице



Трава



Земля



Вино



Кровь



Косметика



Пот



3.6. Кнопка «Пуск/Пауза»

Нажмите эту кнопку (рис. 3-14) для запуска или остановки показанной на дисплее программы. Во время настройки и выполнения программы светодиодный индикатор будет гореть непрерывно. В случае прерывания программы он будет мигать.



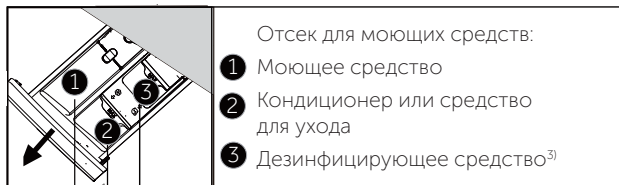
3.7. Блокировка от детей

Нажмите одновременно кнопки «Отжим» и «Полоскание+» (рис. 3-15), и удерживайте их в течение 3 секунд для блокировки от нажатия элементов панели управления. Для разблокирования нажмите на эти две кнопки повторно. Индикатор блокировки от детей загорается, когда работает блокировка от детей. Данная функция является дополнительной в процессе работы машины.



При включенной блокировке от детей и нажатии кнопок на дисплее будет отображаться последовательность символов «c10t» (рис. 3-16). Изменение не выполняется.

● Да ○ По выбору / Нет



Программа	Макс. нагрузка, кг	Температура					Тип ткани	Заданная скорость вращения, об/мин	Режим				
		°C ¹⁾	Предустановка	1	2	3			i-time	Пар	Дополнительное полоскание	Время задержки	Удаление пятен
Хлопок+	9	* до 90	30	●	○	○	Хлопок	1000	●	●	●	●	●
Синтетика	4,5	* до 60	30	●	○	○	Синтетика или смешанная ткань	1000	●	●	●	●	●
Гигиена	4,5	/	/	●	○	/	Хлопок	1000	/	/	●	●	/
Шерсть	2	* до 40	*	●	○	/	Машинная стирка шерстяной ткани или ткани с содержанием шерсти	800	●	/	●	●	/
Пуховое одеяло	4,5	* до 40	30	●	○	/	Одеяло	600	●	/	●	●	/
Освежить	1	* до 90	90	●	○	○	Хлопок / Синтетика	/	/	/	/	/	/
Отжим	8	/	/	/	/	/	Все ткани	1000	/	/	/	/	/
Детская одежда	4,5	* до 90	40	●	○	○	Хлопок / Синтетика	1000	●	●	●	●	●
Смешанные ткани	4,5	* до 60	30	●	○	○	Слегка загрязненные смешанные ткани – стирка хлопка и синтетики	1000	●	●	●	●	●
Ежедневная	4,5	* до 60	30	●	○	○	Хлопок / Синтетика	1000	●	●	●	●	●
Деликатная	2	* до 30	30	●	○	○	Стирка деликатных тканей и шелка	600	●	/	●	●	/
Быстрая 15 мин ²⁾	1	* до 40	*	/	/	/	Все ткани	1000	●	/	●	●	/
UV-обработка	9	* до 60	*	●	○	○	Хлопок	1000	/	/	●	●	/
Очистка барабана	/	90	90	●	○	○	/	–	/	/	/	/	/

* Вода не нагревается.

- 1) Выбирайте температуру стирки 90°C только в случае специальных гигиенических требований.
- 2) Уменьшите количество моющего средства в связи с короткой продолжительностью программы.
- 3) Запрещается использовать химикаты с моющими средствами.

Дизайн и технические характеристики могут быть изменены без предварительного уведомления в целях повышения качества.

Указанные значения расхода могут соответственно отличаться от местных условий.

Программа	Температура, °C	Макс. загрузка, кг	Электроэнергия, кВтч	Вода, л	Время, ч:мин	Отжим, %
HW90-B14979, HW90-B14979S						
	<40°C	4,5	0,55	36	4:01	53,8
<Хлопок+>*	<60°C	4,5	0,60	36	4:04	53,8
	<60°C	9,0	0,58	53	4:04	53,8

* Стандартная программа в соответствии с маркировкой энергоэффективности по 2010/30 ЕС:

<Хлопок+>, <60°C / <40°C с настройкой максимальной скорости отжима.

Стандартные программы для стирки хлопка при температуре <60°C и <40°C подходят для стирки хлопкового белья обычной степени загрязненности. Это наиболее эффективные программы с точки зрения комбинированного потребления электроэнергии и воды для стирки изделий из хлопка. Температура используемой воды может отличаться от заявленной температуры цикла.



Примечание: Автоматическое взвешивание

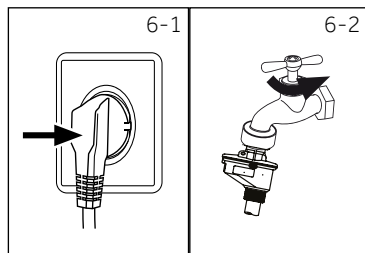
Стиральная машина оборудована системой определения массы загрузки. При небольшой загрузке расход электроэнергии, воды и время стирки в некоторых программах будут уменьшены автоматически.

6.1. Электропитание

Подключите стиральную машину к источнику электропитания (220-240 В переменного тока частотой 50 Гц, рис. 6-1). См. также раздел УСТАНОВКА.

6.2. Подключение шланга подачи воды

- ▶ Перед подключением проверьте чистоту и прозрачность воды на входе.
- ▶ Откройте кран (рис. 6-2).

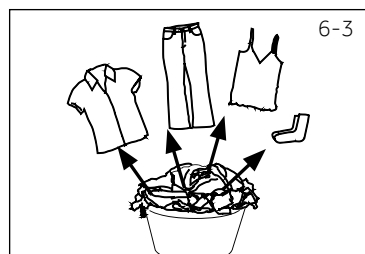


i Примечание: Герметичность

Перед использованием, откройте кран и проверьте наличие возможных утечек в соединениях между краном и шлангом подачи воды.

6.3. Подготовка к стирке

- ▶ Рассортируйте вещи по виду тканей, из которых они изготовлены (хлопок, синтетика, шерсть или шелк), и степени загрязнения (рис. 6-3). Обратите внимание на указания по уходу, приведенные на этикетках.
- ▶ Отделите белые ткани от цветных. Попробуйте сначала постирать цветные ткани вручную, чтобы выявить, подвержены ли они линьке или усадке.
- ▶ Выньте все из карманов (ключи, монеты и т. п.) и снимите твердые декоративные предметы (например, броши).
- ▶ Детали одежды без подрубки, деликатные ткани и ткани тонкого плетения, например, тонкие занавески, следует помещать в специальный мешок для стирки (лучше использовать ручную стирку или химчистку).
- ▶ Застегните молнии, липучки и крючки, и убедитесь, что пуговицы пришиты прочно.
- ▶ Поместите изделия из деликатных тканей, такие как белье без подрубки, нижнее белье из деликатных тканей и мелкие предметы, такие как носки, ремни, бюстгалтеры и т. д. в мешок для стирки.
- ▶ Разверните крупные вещи, такие как простыни, покрывала и т. п.
- ▶ Выверните наизнанку джинсы и изделия из набивной, окрашенной или яркой ткани; их рекомендуется стирать отдельно.



ВНИМАНИЕ!

Нетканые элементы, а также мелкие, непрочно закрепленные и острые предметы могут привести к порче и повреждению одежды и машины.

Указания по уходу

Стирка		
 Стирка при температуре до 95 °С, стандартный цикл	 Стирка при температуре до 60 °С, стандартный цикл	 Стирка при температуре до 60 °С, деликатный цикл
 Стирка при температуре до 40 °С, стандартный цикл	 Стирка при температуре до 40 °С, деликатный цикл	 Стирка при температуре до 40 °С, очень деликатный цикл
 Стирка при температуре до 30 °С, стандартный цикл	 Стирка при температуре до 30 °С, деликатный цикл	 Стирка при температуре до 30 °С, очень деликатный цикл
 Ручная стирка при температуре не более 40 °С	 Не стирать	
Отбеливание		
 Допускается использовать любой отбеливатель	 Только кислородный отбеливатель (без содержания хлора)	 Не отбеливать
Сушка		
 Сушка в барабане, без нагрева	 Сушка в барабане при малой температуре	 Не сушить в барабане
 Сушить на веревке	 Сушить в разложенном виде	
Гладка		
 Гладить при максимальной температуре до 200 °С	 Гладить при средней температуре, до 150 °С	 Гладить при низкой температуре до 110 °С; без пара (глажка с отпариванием может привести к неустраняемому повреждению)
 Не гладить		
Профессиональный уход за тканью		
 Химчистка с использованием тетрахлорэтилена	 Химчистка с использованием углеводородов	 Не подвергать химчистке
 Профессиональная влажная чистка	 Не подвергать профессиональной влажной чистке	

6.4. Загрузка стиральной машины

- ▶ Загружайте белье поштучно
- ▶ Не допускайте перегрузки. Обратите внимание, что для различных программ указаны различные значения максимальной загрузки. Правило для определения максимальной загрузки: Между бельем и верхом барабана должен оставаться промежуток не менее 15 сантиметров.
- ▶ Аккуратно закройте дверцу. Убедитесь, что белье не зажато. Зажатое дверцей белье приведет к повреждению манжеты люка. Данное повреждение не покрывается гарантией.

6.5. Выбор мощющего средства

- ▶ Эффективность и результат стирки определяются качеством используемого моющего средства.
- ▶ Используйте только то моющее средство, которое предназначено для машинной стирки.
- ▶ При необходимости используйте специальные моющие средства, например, для синтетических и шерстяных тканей.
- ▶ Всегда учитывайте рекомендации производителя моющих средств.
- ▶ Не используйте средства для химической чистки, такие как трихлорэтилен и аналогичные продукты.

Выберите наиболее подходящее моющее средство:

Программа	Вид моющего средства				
	Универсальная стирка	Цветные ткани	Деликатные ткани	Специальная	Кондиционер
Хлопок+	L/P	L/P	–	–	o
Смешанные ткани	L	L/P	–	–	o
Синтетика	–	L/P	–	–	o
Детская одежда	L/P	L/P	–	–	o
Гигиена	L/P	L/P	–	–	o
Ежедневная	L/P	L/P	–	–	–
Шерсть	–	–	L/P	L/P	o
Деликатная	–	–	L/P	L/P	o
Пуховое одеяло	–	–	L	L/P	–
Быстрая 15 мин	L	L	–	–	o
Освежить	–	–	–	–	–
UV-обработка	L/P	L/P	–	–	o
Отжим	–	–	–	–	–
Очистка барабана	–	–	–	L/P	–

L = гель/жидкое моющее средство P = стиральный порошок O = опция – = нет

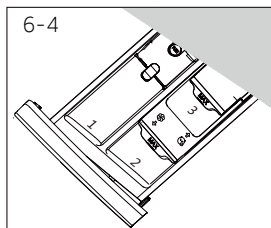
При использовании жидкого моющего средства использовать режим времени задержки (окончания цикла) не рекомендуется. Мы рекомендуем использовать:

- ▶ Стиральный порошок: от 20 до 90°C* (оптимальная температура: 40-60°C)
- ▶ Средство для стирки цветных тканей: от 20 до 60°C* (оптимальная температура: 30-60°C)
- ▶ Средство для шерсти/деликатных тканей: 20°C–30°C (= оптимальная температура)

* Выбирайте температуру стирки 90°C только в случае специальных гигиенических требований.

* При установке температуры 60°C и выше рекомендуется использовать меньшее количество моющего средства. Рекомендуется использовать специальное дезинфицирующее средство, которое подходит для хлопка или синтетической ткани.

* Рекомендуется использовать порошок с малым пенообразованием, или непенящийся порошок.



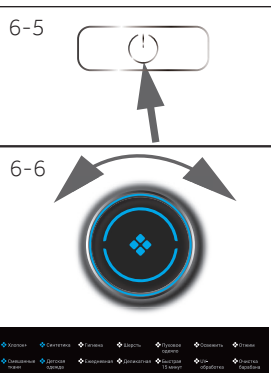
6.6. Загрузка моющего средства

1. Выдвиньте лоток для моющих средств.
2. Поместите необходимые средства для стирки в соответствующие отсеки (рис. 6-4)
3. Осторожно задвиньте лоток.



Примечание:

- ▶ Перед следующим циклом стирки удалите остатки моющего средства из выдвижного лотка.
- ▶ Не злоупотребляйте моющим средством или кондиционером для белья.
- ▶ Следуйте инструкциям на упаковке моющего средства.
- ▶ Всегда заливайте моющее средство непосредственно перед началом цикла стирки.
- ▶ Концентрированное моющее средство следует разбавить перед добавлением в отсек 2.
- ▶ Наиболее эффективное использование жидкого моющего средства достигается при использовании дозирующего шарика, который загружается в стиральную машину вместе с бельем.
- ▶ Не используйте жидкое моющее средство в случае, если выбран режим «Время задержки (окончания цикла)».
- ▶ Тщательно выберите настройки программы в соответствии с указаниями по уходу, приведенными на ярлыках одежды, и в соответствии с таблицей выбора программы.



6.7. Включение стиральной машины

Нажмите кнопку «вкл/выкл.» для включения машины (рис. 6-5). Светодиодный индикатор кнопки «Пуск/Пауза» будет мигать.

6.8. Выберите программу

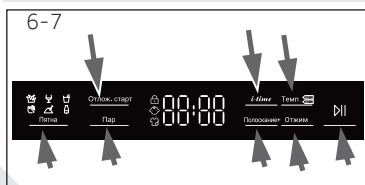
Для получения наилучших результатов стирки выберите программу, наиболее подходящую по степени загрязнения и типу белья.

Поверните ручку программы (рис. 6-6) для выбора подходящей программы. При этом загорится светодиодный индикатор соответствующей программы, и на экране будут показаны настройки по умолчанию.



Примечание: Удаление запаха

Перед первым использованием рекомендуется запустить программу «Очистка барабана» без загрузки машинки бельем и с небольшим количеством моющего средства в соответствующем отсеке (2), или со специальным очистителем для удаления возможных вредных веществ.



6.9. Добавьте отдельные параметры

Выберите необходимые опции и настройки (рис. 6-7); см. ПАНЕЛЬ УПРАВЛЕНИЯ.

6.10. Запуск программы стирки

Для запуска нажмите кнопку «Пуск/Пауза» (рис. 6-8). Светодиодный индикатор кнопки «Пуск/Пауза» перестанет мигать и будет гореть постоянно. Машина будет работать в соответствии с заданными настройками. Внести изменения можно только при отмене программы.



6.11. Прерывание — отмена программы стирки

Для прерывания текущей программы нажмите кнопку «Пуск/Пауза». Светодиодный индикатор над кнопкой будет мигать. Для возобновления работы нажмите на кнопку еще раз.

Для отмены запущенной программы и всех ее индивидуальных настроек:

1. Нажмите кнопку «Пуск/Пауза» для прерывания текущей программы.
2. В максимальном коротком сроке удерживайте кнопку питания в течение примерно двух секунд.
3. Запустите программу «ОТЖИМ» и выберите «Без отжима» для слива воды (все индикаторы будут выключены).
4. Выберите новую программу и запустите ее.

6.12. После стирки



Примечание: Блокировка дверцы

- ▶ В целях безопасности при выполнении цикла стирки дверца частично заблокирована. Открыть дверцу можно только по окончании программы или после того как программа будет отменена (см. описание выше).
- ▶ В случае высокого уровня воды, высокой температуры воды и во время отжима открыть дверцу невозможно; при этом на дисплее отображается надпись «Locl-»

1. По окончании выполнения цикла программы на дисплее высветится надпись «Конец».
2. Стиральная машина автоматически выключается.
3. В максимально короткий срок извлеките белье, чтобы облегчить процесс глажки и предотвратить появление заломов.
4. Отключите подачу воды.
5. Отсоедините шнур питания.
6. Откройте дверцу, чтобы предотвратить образование влаги и запахов. Оставляйте дверцу открытой, когда стиральная машина не используется. Скапливание воды в нижней части манжеты люка и лотке для моющих средств является нормальным явлением.



Примечание: Режим ожидания /энергосберегающий режим

- Включенное устройство перейдет в режим ожидания, если оно не будет активировано в течение 2 минут перед запуском программы или после ее завершения. Дисплей погаснет. Это обеспечивает экономию электроэнергии. Для прерывания режима ожидания нажмите кнопку «Пуск/Пауза».

6.13. Включение и выключение звукового сигнала

При необходимости звуковой сигнал можно отключить:

1. Включите машину.
2. Выберите программу «Смешанные ткани».
3. Нажмите и удерживайте кнопку «I-time» и кнопку «Temp.» одновременно в течение примерно трех секунд. На дисплее появится сообщение «bEEP OFF», и звуковой сигнал будет отключен.

Для включения звукового сигнала нажмите эти две кнопки одновременно. На дисплее появится сообщение «bEEP ON».



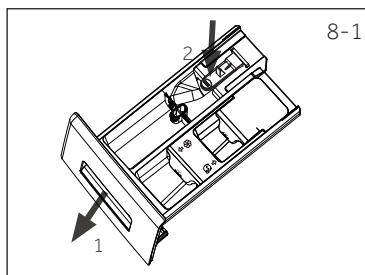
Экологически ответственное использование

- ▶ Для обеспечения оптимального использования электроэнергии, воды, моющего средства и времени следует соблюдать рекомендации в отношении максимального объема загрузки.
- ▶ Не перегружайте машину (над бельем должен оставаться зазор шириной в ладонь).
- ▶ Для незначительно загрязненного белья выбирайте программу «Быстрая стирка».
- ▶ Применяйте точные дозировки каждого моющего средства.
- ▶ Выберите самую низкую подходящую температуру стирки — современные моющие средства эффективно очищают при температуре ниже 60°C.
- ▶ Увеличивайте стандартные настройки только в случае сильного загрязнения.
- ▶ При использовании отдельной сушилки выбирайте максимальную частоту вращения барабана при отжиме.

8.1. Очистка отсека для моющих средств

Всегда внимательно следите, чтобы в отсеке не оставалось моющего средства. Регулярно очищайте выдвижной лоток (рис. 8-1):

1. Вытягивайте лоток для загрузки моющего средства, пока он не остановится.
2. Нажмите на кнопку освобождения фиксатора и выньте отсек для загрузки моющего средства.
3. Промойте лоток водой до полной очистки и вставьте его обратно в машину.



8.2. Очистка стиральной машины

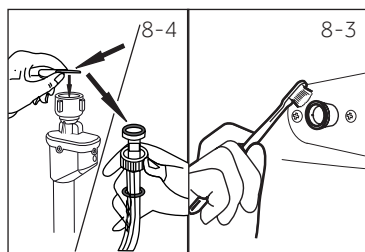
- ▶ Во время чистки и обслуживания стиральной машины вынимайте вилку шнура питания из розетки.
- ▶ Используйте мягкую ткань, смоченную жидким мыльным очищающим средством, для чистки корпуса машины (рис. 8-2) и резиновых элементов.
- ▶ Не используйте органические химикаты или растворители, вызывающие коррозию.



8.3. Кран подачи воды и фильтр крана подачи воды

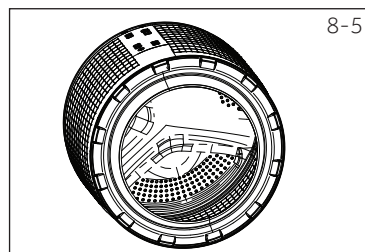
Для предотвращения закупоривания подачи воды твердыми частицами, такими как накипь, регулярно очищайте фильтр крана подачи воды:

- ▶ Выньте вилку шнура питания из розетки и отключите подачу воды.
- ▶ Отвинтите шланг подачи воды на задней стенке (рис. 8-3) машины, а также от крана.
- ▶ Промойте фильтры водой и очистите их с помощью щетки для очистки фильтра (рис. 8-4).
- ▶ Вставьте фильтр и установите шланг подачи воды.



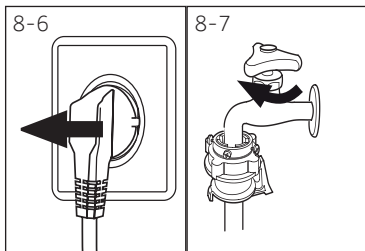
8.4. Очистка барабана

- ▶ Извлекайте из барабана случайно попавшие туда металлические предметы, такие как шпильки, монеты и т. д. (рис. 8-5), поскольку они становятся причиной повреждений и появления ржавых пятен.
- ▶ Для удаления ржавых пятен используйте очиститель, не содержащий хлора. Соблюдайте указания производителя чистящего средства.
- ▶ Не используйте для чистки твердые предметы или стальные мочалки.



Примечание: Очистка барабана

Для регулярного технического обслуживания мы рекомендуем раз в 3 месяца запускать программу «Очистка барабана» без загрузки, чтобы удалять возможные повреждающие элементы. Добавьте небольшое количество моющего средства в соответствующий отсек (2) или используйте специальный очиститель.



8-7



8.5. Неиспользование в течение долгого времени

Если машина не используется в течение длительного времени:

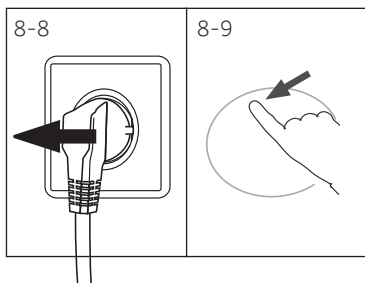
1. Выньте электрическую вилку из розетки (рис. 8-6).
2. Отключите подачу воды (рис. 8-7).
3. Откройте дверцу, чтобы предотвратить образование влаги и запахов. Оставляйте дверцу открытой, когда стиральная машина не используется.

Перед следующим использованием внимательно проверьте кабель питания, подачу воды и сливной шланг. Убедитесь, что все установлено надлежащим образом, и утечки отсутствуют.

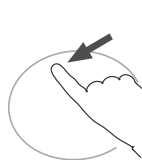


Примечание: Очистка барабана

После неиспользования в течение длительного периода рекомендуется запустить программу «Очистка барабана» без загрузки машины бельем и с небольшим количеством моющего средства в соответствующем отсеке (2) или со специальным очистителем для удаления возможных повреждающих веществ.



8-9



8.6. Фильтр насоса

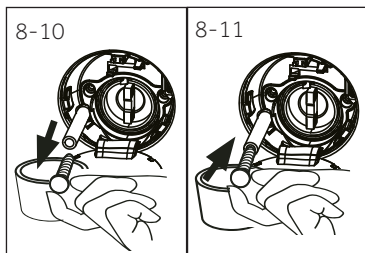
Очищайте фильтр раз в месяц и проверяйте фильтр насоса в случае, если машина:

- ▶ не сливает воду;
- ▶ не выполняет отжим;
- ▶ издает необычный шум во время работы.

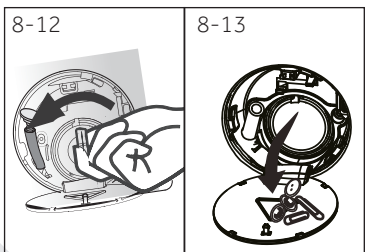


ВНИМАНИЕ!

Риск ошпаривания! Вода в фильтре насоса может быть очень горячей! Перед выполнением любых действий убедитесь, что вода остыла.



8-11

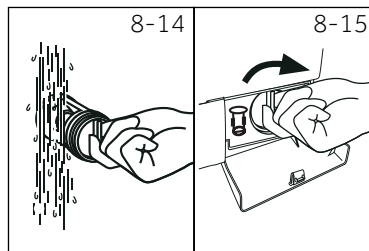


8-13



1. Выключите стиральную машину и выньте штепсельную вилку из розетки (рис. 8-8).
2. Откройте крышку лючка обслуживания. Можно использовать для этого монету или отвертку (рис. 8-9).
3. Подставьте плоскую емкость для слива воды (рис. 8-10). Там может содержаться большой объем воды!
4. Вытяните сливной шланг и держите его конец над емкостью (рис. 8-10).
5. Выньте заглушку из сливного шланга (рис. 8-10).
6. После полного слива закройте сливной шланг (рис. 8-11) и подсоедините его обратно к машине.
7. Вывинтите насос против часовой стрелки и снимите его.
8. Удалите загрязнения (рис. 8-13).

9. Осторожно очистите фильтр насоса, например, с помощью проточной воды (рис. 8-14).
10. Аккуратно установите фильтр на место и надежно закрепите его (рис. 8-15).
11. Закройте крышку лючка обслуживания.



ВНИМАНИЕ

- ▶ Уплотнение фильтра насоса должно быть чистым и без повреждений. Если крышка затянута неплотно, возможна утечка воды.
- ▶ Фильтр должен стоять на своем месте, в противном случае может произойти утечка.

Многие возникающие проблемы могут быть решены самостоятельно без наличия специального опыта. В случае возникновения проблемы ознакомьтесь со всеми возможными вариантами и следуйте приведенным ниже инструкциям, прежде чем обращаться в службу послепродажного обслуживания. См. раздел ОБСЛУЖИВАНИЕ КЛИЕНТОВ.

ВНИМАНИЕ

- ▶ Перед проведением технического обслуживания выключите машину и отсоедините вилку шнура питания от розетки.
- ▶ Электрооборудование должно обслуживаться только квалифицированными электриками, поскольку неквалифицированный ремонт может привести к значительным последующим повреждениям.
- ▶ Во избежание опасности замену поврежденного кабеля питания должен выполнять только изготовитель, его сервисный агент или лица аналогичной квалификации.

9.1. Информационные коды

Следующие коды отображаются только для информации и относятся к циклу стирки. Они не требуют выполнения каких-либо действий.

Код	Сообщение
t:25	Оставшееся время цикла стирки составляет 1 час 25 минут
6:30	Оставшееся время цикла стирки, включая выбранное время задержки (окончания цикла), составляет 6 часов 30 минут
P--0/1/2/3	Выбрано 0, 1, 2 или 3 дополнительных полосканий (см. ФУНКЦИОНАЛЬНЫЕ КНОПКИ — «Дополнительное полоскание»).
End	Цикл стирки закончен. Стиральная машина выключается автоматически.
CLot	Активирована блокировка от детей.
Loct	Дверца закрыта из-за высокого уровня воды, высокой температуры воды или выполнения цикла отжима.
бEEP OFF	Звуковой сигнал выключен.
бEEP On	Звуковой сигнал включен.

9.2. Устранение неисправностей по отображаемому коду

Проблема	Причина	Решение
CLr FLtr	<ul style="list-style-type: none"> • Ошибка слива воды, вода не уходит полностью в течение 6 минут. 	<ul style="list-style-type: none"> • Очистите фильтр насоса. • Проверьте установку сливного шланга.
E2	<ul style="list-style-type: none"> • Ошибка блокировки. 	<ul style="list-style-type: none"> • Правильно закройте дверцу.
E4	<ul style="list-style-type: none"> • Уровень воды не достигается через 8 минут. • Вода сливается через сливной шланг вследствие сифонного эффекта. 	<ul style="list-style-type: none"> • Убедитесь, что кран открыт и напор воды нормальный. • Проверьте установку сливного шланга.
E8	<ul style="list-style-type: none"> • Ошибка защиты по уровню воды 	<ul style="list-style-type: none"> • Обратитесь в отдел послепродажного обслуживания.

Проблема	Причина	Решение
F3	<ul style="list-style-type: none"> • Ошибка датчика температуры. 	<ul style="list-style-type: none"> • Обратитесь в отдел послепродажного обслуживания.
F4	<ul style="list-style-type: none"> • Ошибка нагрева 	<ul style="list-style-type: none"> • Обратитесь в отдел послепродажного обслуживания.
F7	<ul style="list-style-type: none"> • Ошибка двигателя. 	<ul style="list-style-type: none"> • Обратитесь в отдел послепродажного обслуживания.
FA	<ul style="list-style-type: none"> • Ошибка датчика уровня воды 	<ul style="list-style-type: none"> • Обратитесь в отдел послепродажного обслуживания.
FC0 или FC1, или FC2	<ul style="list-style-type: none"> • Ошибка связи 	<ul style="list-style-type: none"> • Обратитесь в отдел послепродажного обслуживания.
UnB	<ul style="list-style-type: none"> • Ошибка неравномерной загрузки. 	<ul style="list-style-type: none"> • Проверьте и равномерно распределите загрузку белья в барабане. Уменьшите объем загрузки.

9.3. Устранение неисправностей без отображения кода

Проблема	Причина	Решение
Стиральная машина не работает.	<ul style="list-style-type: none"> • Программа еще не запущена. • Дверца закрыта неправильно. • Стиральная машина не включена. • Сбой питания. • Активирована блокировка от детей. 	<ul style="list-style-type: none"> • Проверьте программу и запустите ее. • Правильно закройте дверцу стиральной машины. • Включите машину. • Проверьте электропитание. • Отключите блокировку от детей.
Стиральная машина не заполняется водой.	<ul style="list-style-type: none"> • Вода не подается. • Перегиб шланга подачи воды. • Засорен фильтр шланга подачи воды. • Напор воды меньше, чем 0.03 МПа. • Дверца закрыта неправильно. • Неисправность водоснабжения. 	<ul style="list-style-type: none"> • Проверьте кран подачи воды. • Проверьте шланг подачи воды. • Очистите фильтр шланга подачи воды. • Проверьте давление воды. • Правильно закройте дверцу стиральной машины. • Обеспечьте подачу воды.
При заполнении водой стиральной машины вода сливается.	<ul style="list-style-type: none"> • Высота подъема сливного шланга составляет менее 80 см. • Возможно, конец сливного шланга опущен в воду. 	<ul style="list-style-type: none"> • Убедитесь, что сливной шланг установлен правильно. • Убедитесь, что конец сливного шланга не находится в воде.
Неисправность слива.	<ul style="list-style-type: none"> • Сливной шланг заблокирован. • Засорен фильтр насоса. • Конец сливного шланга находится на 100 см выше уровня пола. 	<ul style="list-style-type: none"> • Очистите сливной шланг. • Очистите фильтр насоса. • Убедитесь, что сливной шланг установлен правильно.
Сильная вибрация при отжиме.	<ul style="list-style-type: none"> • Сняты не все транспортировочные болты. • Машина находится в неустойчивом положении. • Неправильная загрузка стиральной машины. 	<ul style="list-style-type: none"> • Снимите все транспортировочные болты. • Обеспечьте твердую опорную поверхность и выровняйте машину. • Проверьте вес и равномерность загрузки.
Стиральная машина останавливается до завершения цикла стирки.	<ul style="list-style-type: none"> • Сбой подачи воды или электроснабжения. 	<ul style="list-style-type: none"> • Проверьте электропитание и водоснабжение.
Стиральная машина останавливается на некоторое время.	<ul style="list-style-type: none"> • На дисплее отображается код ошибки. • Проблема из-за неправильной загрузки. • Программа выполняет цикл замачивания. 	<ul style="list-style-type: none"> • Проверьте коды ошибок. • Уменьшите или отрегулируйте загрузку. • Отмените и перезапустите программу.

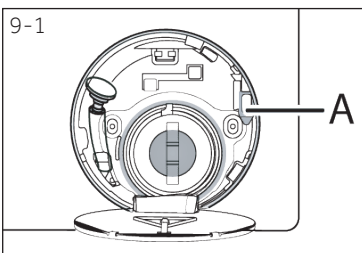
Проблема	Причина	Решение
Излишняя пена в барабане и/или в лотке для моющих средств.	<ul style="list-style-type: none"> • Неподходящее моющее средство. • Использование избыточного количества моющего средства. 	<ul style="list-style-type: none"> • Проверьте рекомендации по выбору моющего средства. • Уменьшите количество моющего средства.
Автоматическая корректировка времени стирки.	<ul style="list-style-type: none"> • Продолжительность программы стирки будет откорректирована. 	<ul style="list-style-type: none"> • Это нормально и не влияет на работоспособность.
Сбой при отжиге.	<ul style="list-style-type: none"> • Несбалансированность белья в барабане. 	<ul style="list-style-type: none"> • Проверьте загрузку машины и снова запустите программу отжима.
Неудовлетворительный результат стирки.	<ul style="list-style-type: none"> • Степень загрязнения не соответствует выбранной программе. • Недостаточное количество моющего средства. • Превышена максимальная загрузка. • Белье распределено в барабане неравномерно. 	<ul style="list-style-type: none"> • Выберите другую программу. • Выберите моющее средство в соответствии со степенью загрязнения и рекомендациями производителя. • Уменьшите загрузку. • Расправьте белье.
Остатки стирального порошка на белье.	<ul style="list-style-type: none"> • Нерастворенные частицы моющего средства могут оставаться на белье в виде белых пятен. 	<ul style="list-style-type: none"> • Выполните дополнительное полоскание. • Попробуйте счистить следы с сухого белья щеткой. • Используйте другое моющее средство.
Серые пятна на белье.	<ul style="list-style-type: none"> • Вызваны действием жиров, таких как масла, кремы или мази. 	<ul style="list-style-type: none"> • Подготовьте белье к стирке с помощью специального очистителя.



Примечание: Образование пены

Если при выполнении цикла отжима образуется слишком много пены, двигатель остановится, и в течение 90 секунд будет работать сливной насос. При неудовлетворительных результатах выполнения этой процедуры удаления пены до 3 раз программа остановится без выполнения отжима.

Если сообщения об ошибках появляются даже после принятых мер, выключите машину, отключите электропитание и обратитесь в службу поддержки клиентов.



9.4. В случае сбоя электропитания

Текущая программа и ее настройки будут сохранены. После восстановления электропитания работа возобновится.

Если сбой в электропитании произойдет во время выполнения программы, дверь будет заблокирована механически. Если необходимо извлечь белье — уровень воды не должен быть виден через стеклянную дверцу (должен быть ниже уровня дверцы). — Опасность ошпаривания!

- ▶ Уменьшите уровень воды, выполнив шаги 1—6 из раздела УХОД И ЧИСТКА (ФИЛЬТР НАСОСА).
- ▶ После этого потяните за рычаг (А), находящийся под крышкой лючка обслуживания (рис. 9-1), пока дверца не разблокируется с легким щелчком.
- ▶ Установите все элементы на место и закройте крышку лючка обслуживания.



Когда стиральная машина находится в безопасном для пользователя состоянии (уровень воды ниже смотрового люка на определенном расстоянии, температура бака ниже 55°C, внутренний бак не вращается), можно открыть дверцу машины.

10.1. Подготовка

- ▶ Извлеките машину из упаковки.
- ▶ Удалите весь упаковочный материал, включая защитную пленку на корпусе, основание из полистирола, и храните их в недоступном для детей месте. При открытии упаковки на пластиковом пакете и дверце можно увидеть капли воды. Это нормальное явление, вызванное заводскими испытаниями с использованием воды.

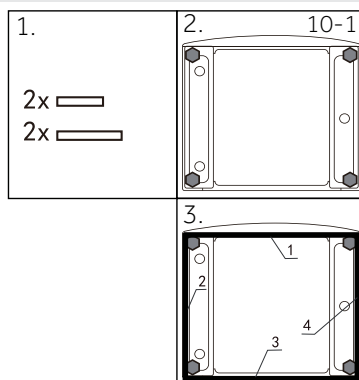


Примечание: Утилизация упаковки!

Храните все упаковочные материалы в недоступном для детей месте и утилизируйте их безопасным для окружающей среды образом.

10.2. ОПЦИЯ: Установите шумоподавляющие прокладки

1. При вскрытии термоусадочной упаковки вы найдете четыре шумоподавляющие прокладки. Они используются для уменьшения шума (рис. 10-1).
2. Положите стиральную машину на боковую стенку так, чтобы загрузочная дверца была направлена вверх, а нижняя сторона — на человека, выполняющего эти операции.
3. Снимите шумоподавляющие прокладки и двухстороннюю клейкую защитную пленку; вставьте вокруг днища; шумоподавляющие прокладки располагаются под корпусом стиральной машины в местах, показанных на рис. 10.3 (две длинные прокладки — в позициях 1 и 3, две короткие прокладки — в позициях 2 и 4). В заключение верните машину в вертикальное положение.



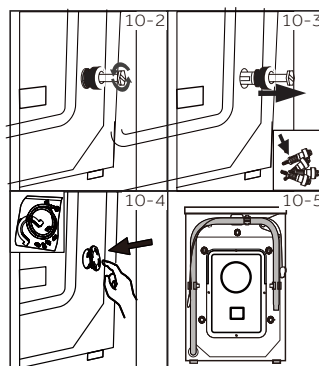
Подсказка:

Шумоподавляющие прокладки являются дополнением, они могут помочь снизить шум, их можно устанавливать или нет по желанию.

10.3. Удалите транспортировочные болты

Транспортировочные болты предназначены для крепления antivибрационных компонентов внутри машины во время транспортировки, чтобы предотвратить внутренние повреждения.

1. Удалите все 4 болта на задней стенке и извлеките пластиковые проставки (рис. 10-2) (рис. 10-3).
2. Вставьте заглушки в оставшиеся отверстия (рис. 10-4) (рис. 10-5).



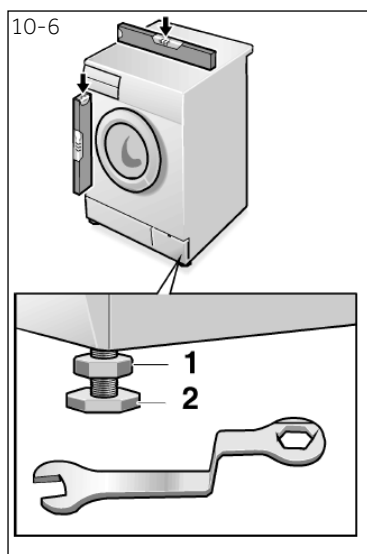
**Примечание: Храните в надежном месте**

Храните транспортировочные болты в надежном месте для последующего использования. Перед каждым перемещением устройства устанавливайте эти болты.

10.4. Перемещение машины

Если стиральную машину необходимо переместить в другое место, заново установите транспортировочные болты, как показано ниже, чтобы предотвратить повреждения:

1. Снимите заглушки.
2. Снимите заднюю крышку
3. Вставьте пластиковые проставки и транспортировочные болты.
4. Затяните болты ключом.
5. Установите на место заднюю крышку.

**10.5. Выравнивание машины**

Отрегулируйте все ножки (рис. 10-6) для достижения абсолютного ровного положения. Это сведет к минимуму вибрации и, следовательно, шум во время работы. Этим также снижается износ. Для выравнивания рекомендуется использовать спиртовой уровень. Пол должен быть максимально твердым и ровным.

1. Ослабьте контргайку (1) с помощью гаечного ключа.
2. Отрегулируйте высоту вращением ножки (2).
3. Затяните контргайку (1) относительно корпуса.

**Транспортирование и хранение**

Перевозить и хранить продукт необходимо в заводской упаковке, согласно указанным на ней манипуляционным знакам.

При погрузке, разгрузке и транспортировке соблюдайте осторожность.

Транспорт и хранилища должны обеспечивать защиту продукта от атмосферных осадков и механических повреждений.

10.6. Соединение для слива воды

Правильно подсоедините шланг для слива воды к трубопроводу. Верхняя точка шланга должна находиться на уровне от 80 до 100 см выше нижней границы машины! По возможности всегда закрепляйте сливной шланг в зажиме на задней панели машины.

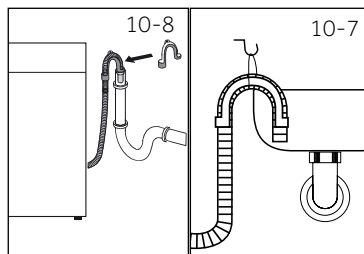
⚠ ВНИМАНИЕ!

- ▶ Используйте для подключения только прилагаемый комплект шлангов.
- ▶ Запрещается использовать старые комплекты шлангов!
- ▶ Подсоединяйте шланг только к источнику холодной воды.
- ▶ Перед подсоединением проверьте чистоту и прозрачность воды.

Возможны следующие подключения:

10.6.1. Сливной шланг к соединению раковины

- ▶ Подвесьте сливной шланг с помощью U-образной опоры на край раковины подходящего размера (рис. 10-7).
- ▶ Примите надлежащие меры для предотвращения соскальзывания U-образной опоры.

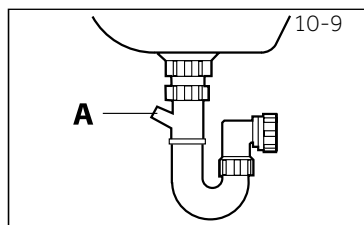


10.6.2. Сливной шланг к соединению канализации

- ▶ Внутренний диаметр трубы стояка с вентиляционным отверстием должен быть не менее 40 мм.
- ▶ Вставьте сливной шланг в канализационную трубу припл. на 80 мм.
- ▶ Подсоедините U-образную опору и надежно закрепите ее (рис. 10-8).

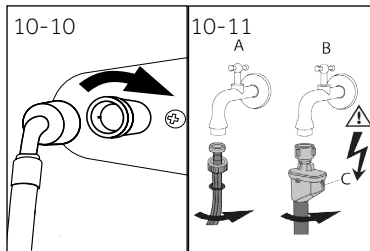
10.6.3. Сливной шланг к сливному соединению раковины

- ▶ Подсоединение шланга должно располагаться выше сифона
- ▶ Соединение патрубка обычно закрыто накладкой (A). Для обеспечения нормальной работы ее необходимо удалить (рис. 10-9).
- ▶ Закрепите сливной шланг хомутом.



⚠ ВНИМАНИЕ!

- ▶ Сливной шланг не следует погружать в воду, и он должен быть надежно закреплен и герметичен. Если сливной шланг размещается на полу, или если труба находится на высоте менее 80 см, стиральная машина будет постоянно сливать воду во время наполнения (автоматический слив).
- ▶ Не допускается удлинять сливной шланг. При необходимости свяжитесь с отделом послепродажного обслуживания.



10.7. Соединение для подачи пресной воды

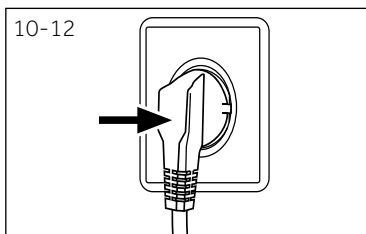
Убедитесь, что прокладки вставлены.

1. Подсоедините шланг подачи воды изогнутым концом к машине (рис. 10-10). Затяните винтовое соединение от руки.
2. Другой конец шланга подсоединяется к крану подачи воды с резьбой 3/4" (рис. 10-11).



Примечание: Система защиты от протечки воды «aqua-stop».

Некоторые модели оборудованы шлангом подачи воды с системой защиты от протечки воды — «aqua-stop» (B). Система защиты от протечки предохраняет от повреждений, вызванных водой, автоматически отключая подачу воды в случае повреждения шланга. На срабатывание защиты указывает красный индикатор (C). Такой шланг необходимо заменить.



10.8. Подключение к электрической сети

Каждый раз перед подключением убедитесь, что:

- ▶ параметры источника питания, розетки и предохранителя соответствуют требованиям, указанным на заводской табличке;
- ▶ розетка заземлена, многоместные разветвители или удлинители не используются;
- ▶ вилка и розетка строго соответствуют друг другу.

Вставьте штепсельную вилку в розетку (рис. 10-12).



ВНИМАНИЕ


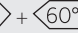


- ▶ Всегда проверяйте, что все соединения (источник питания, сливной шланг и шланг подачи свежей воды) герметичны, сухие и не пропускают воду!
- ▶ Следите за тем, чтобы предупредить сдавливание, сгибание и скручивание этих частей.
- ▶ Во избежание опасности замену поврежденного кабеля питания должен выполнять сервисный агент (см. гарантийный талон).



Примечание: Гигиенический режим

После установки или неиспользования в течение длительного периода рекомендуется выполнить обслуживание, запустив программу «ГИГИЕНА» без загрузки машинки бельем и с небольшим количеством моющего средства в отделении для него (2), или со специальным очистителем для удаления возможных повреждающих веществ.

11.1. Устройство соответствует требованиям ЕС № 1061/2010

Наименование поставщиков или торговая марка	Haier
Идентификатор модели поставщика	HW90-B14979, HW90-B14979S
Номинальная вместимость (кг)	9
Класс энергоэффективности	A+++
Потребление энергии в год (кВтч/год) ¹⁾	130
Расход электроэнергии при стирке в режиме стандартной программы «Хлопок» при температуре 60 °С и полной загрузке (кВт•ч/цикл)	0,58
Расход электроэнергии при стирке в режиме стандартной программы «Хлопок» при температуре 60 °С и частичной загрузке (кВт•ч/цикл)	0,60
Расход электроэнергии при стирке в режиме стандартной программы «Хлопок» при температуре 40 °С и частичной загрузке (кВт•ч/цикл)	0,55
Взвешенная потребляемая мощность в выключенном состоянии (Вт)	0,35
Взвешенная потребляемая мощность в режиме «Оставлено включенным» (Вт)	0,49
Потребление воды в год (л/год) ²⁾	9300
Класс эффективности режима отжима/сушки ³⁾	B
Макс. частота вращения барабана при отжиме (об/мин) ⁴⁾	1400
Остающееся содержание влаги (%) ⁴⁾	53,8
Стандартная программа «Хлопок» при температуре 60°С ⁵⁾	 +  + макс. скорость отжима
Стандартная программа «Хлопок» при температуре 40 °С ⁵⁾	 +  + макс. скорость отжима
Время выполнения программы «Хлопок» при температуре 60°С и полной загрузке (мин)	244
Время выполнения программы «Хлопок» при температуре 60°С и частичной загрузке (мин)	244
Время выполнения программы «Хлопок» при температуре 40°С и частичной загрузке (мин)	241
Продолжительность нахождения во включенном состоянии (Ті в мин) ⁶⁾	3
Передаваемый по воздуху шум (стирка/отжим), дБ(А) отн. 1 пВт ⁷⁾	54/70
Тип	отдельно стоящая

1) На основании 220 стандартных циклов стирки в программах «Хлопок» при температуре 60°С и «Хлопок» при температуре 40°С при полной и частичной загрузке, а также расхода электроэнергии в энергосберегающих режимах. Фактический расход электроэнергии зависит от того, как используется устройство.

2) На основании 220 стандартных циклов стирки в программе «Хлопок» при температуре 60°С и «Хлопок» при температуре 40°С при полной и частичной загрузке. Фактический расход воды зависит от того, как используется машина.

3) Класс G является наименее эффективным, а класс А — наиболее эффективным.

4) На основании стандартной программы «Хлопок» при температуре 60 °С с полной загрузкой и стандартной программы «Хлопок» при температуре 40 °С с частичной загрузкой.

5) «Стандартная программа стирки «Хлопок» при температуре 60°С и «Хлопок» при температуре 40 °С являются стандартными программами стирки, к которым относится информация на этикетке и в справочном листке технических данных. Эти программы подходят для отстирывания средних загрязнений хлопчатобумажного белья и наиболее эффективны с точки зрения совокупного потребления электроэнергии и воды.

6) В случае наличия системы управления электропитанием.

7) На основании стандартной программы «Хлопок» при температуре 60 °С с полной загрузкой.

11.2. Дополнительные технические данные

	HW90-B14979, HW90-B14979S
Размеры (ВхГхШ, мм)	850x497x595
Напряжение, В	220-240 В перем. тока, 50 Гц
Сила тока, А	10
Максимальная мощность, Вт	2000
Давление воды, МПа	$0,03 \leq P \leq 1$
Масса нетто, кг	65

11.3. Стандарты и директивы

Данное изделие соответствует требованиям всех применимых директив ЕС с соответствующими согласованными стандартами, которые предусматривают маркировку CE.

Служба поддержки клиентов

Мы рекомендуем обращаться в службу поддержки клиентов компании Haier, а также использовать оригинальные запасные части. Если у вас возникли проблемы с вашей бытовой техникой, пожалуйста, сначала изучите раздел «Устранение неисправностей».

Если вы не нашли решения проблемы, пожалуйста, обратитесь:

– к вашему официальному дилеру или

– в наш колл-центр:

8-800-250-43-05 (РФ),

8-10-800-2000-17-06 (РБ),

– на сайт www.haier-europe.com, где вы можете оставить заявку на обслуживание, а также найти ответы на часто задаваемые вопросы.

Обращаясь в наш сервисный центр, пожалуйста, подготовьте следующую информацию, которую вы можете найти на паспортной табличке и в чеке:

Модель _____

Серийный номер _____

Дата продажи _____



Также, пожалуйста, проверьте наличие гарантии и документов о продаже.

Важно! Отсутствие на приборе серийного номера делает невозможной для Производителя идентификацию прибора и, как следствие, его гарантийное обслуживание.

Запрещается удалять с прибора заводские идентифицирующие таблички. Отсутствие заводских табличек может стать причиной отказа выполнения гарантийных обязательств.

В настоящий документ могут быть внесены изменения без предварительного уведомления. Производитель оставляет за собой право вносить изменения в конструкцию и комплектацию изделия без дополнительного уведомления.

ГАРАНТИЙНЫЕ УСЛОВИЯ

Уважаемый покупатель!

Корпорация Haier, находящаяся по адресу: Room S401, Haier Brand building, Haier Industry park, Hi-tech Zone, Laoshan District, Qingdao, Китай, благодарит Вас за Ваш выбор, гарантирует высокое качество и безупречное функционирование данного изделия при соблюдении правил его эксплуатации. Официальный срок службы на бытовые стиральные машины, предназначенные для использования в быту, составляет 7 лет со дня передачи изделия конечному потребителю. Учитывая высокое качество продукции, фактический срок службы может значительно превышать официальный. Рекомендуем по окончании срока службы обратиться в Авторизованный сервисный центр для проведения профилактических работ и получения рекомендаций. Вся продукция изготовлена с учетом условий эксплуатации и соответствует требованиям технических регламентов Евразийского экономического (Таможенного) союза.

Во избежание недоразумений, убедительно просим Вас при покупке внимательно изучить эксплуатационную документацию, условия гарантийных обязательств. Данное изделие представляет собой технически сложный товар бытового назначения. Если купленное Вами изделие требует специальной установки и подключения, настоятельно рекомендуем Вам обратиться к Авторизованному сервисному центру Haier.

Корпорация Haier подтверждает принятие на себя обязательств по удовлетворению требований потребителей, установленных действующим законодательством о защите прав потребителей, иными нормативными актами в случае обнаружения недостатков изделия. Однако Корпорация Haier оставляет за собой право отказать как в гарантийном, так и дополнительном сервисном обслуживании изделия в случае несоблюдения изложенных ниже условий.

Условия гарантийного и дополнительного сервисного обслуживания

Корпорация Haier устанавливает гарантийный срок 12 месяцев со дня передачи товара потребителю и производит дополнительное сервисное обслуживание в течение 36 месяцев со дня передачи товара потребителю. На мотор стиральной машины с прямым приводом распространяется пожизненная гарантия*. Во избежание возможных недоразумений, сохраняйте в течение срока службы документы, прилагаемые к изделию при его продаже (товарный чек, кассовый чек, эксплуатационная документация). Дополнительное сервисное обслуживание изделия — бесплатное для потребителя устранение недостатков изделия, возникших по вине Изготовителя. Данная услуга оказывается только при предъявлении владельцем изделия товарного и кассового чеков, иных документов, подтверждающих факт покупки изделия.

Гарантийное обслуживание производится исключительно Авторизованными сервисными центрами Haier. Полный список Авторизованных сервисных центров вы можете узнать в Информационном центре Haier по телефону:

8-800-250-43-05 — для Потребителей из России (бесплатный звонок из регионов России)
8-10-800-2000-17-06 — для Потребителей из Беларуси (бесплатный звонок из регионов Беларуси)

или на сайте: www.haier-europe.com или сделав запрос по электронной почте: help@haieronline.ru.
Данные Авторизованных сервисных центров могут быть изменены, за справками обращайтесь в Информационный центр Haier.

Гарантийное и дополнительное сервисное обслуживание не распространяется на изделия, недостатки которых возникли вследствие:

- нарушения потребителем условий и правил эксплуатации, хранения и/или транспортировки товара;
- неправильной установки и/или подключения изделия;
- нарушения технологии работ с холодильным контуром и электрическими подключениями, как и привлечение к монтажу Изделия лиц, не имеющих соответствующей квалификации, подтвержденной документально;
- отсутствия своевременного технического обслуживания Изделия в том случае, если это требует эксплуатационная документация;
- избыточного или недостаточного давления в водопроводной сети;
- применения моющих средств, несоответствующих данному типу изделия, а также превышения рекомендуемой дозировки моющих средств;
- использования изделия в целях, для которых оно не предназначено;
- действий третьих лиц: ремонт или внесение несанкционированных изготовителем конструктивных или схемотехнических изменений неуполномоченными лицами;
- отклонений от стандартов и норм питающих сетей;
- действия непреодолимой силы (стихия, пожар, молния т. п.);
- несчастных случаев, умышленных или неосторожных действий потребителя или третьих лиц;
- если обнаружены повреждения, вызванные попаданием внутрь изделия посторонних предметов, веществ, жидкостей, насекомых, продуктов жизнедеятельности насекомых;

Гарантийное и дополнительное сервисное обслуживание не распространяется на следующие виды работ:

- установка и подключение изделия на месте эксплуатации;
- инструктаж и консультирование потребителя по использованию изделия;
- очистка изделия снаружи либо изнутри.

Гарантийному и дополнительному сервисному обслуживанию не подлежат нижеперечисленные расходные материалы и аксессуары:

- фильтры, шланги для подвода /слива воды для стиральных и посудомоечных машин;
- документация, прилагаемая к изделию.

Периодическое обслуживание изделия (замена фильтров и т. д.) производится по желанию потребителя за дополнительную плату.

Важно! Отсутствие на приборе серийного номера делает невозможной для Изготовителя идентификацию прибора и, как следствие, его гарантийное обслуживание. Запрещается удалять с прибора заводские идентифицирующие таблички.

Повреждение или отсутствие заводских табличек может стать причиной отказа выполнения гарантийных обязательств.

*мотор стиральной машины с прямым приводом состоит из ротора и статора. Исправление любого производственного дефекта мотора в течение неограниченного периода времени.

Haier өнімдерін таңдағаныңыз үшін алғысымызды білдіреміз.

Қолдану алдында осы нұсқаулықты мұқият оқып шығыңыз. Нұсқаулықта берілген бұйымды барынша тиімді пайдалануға және оның қауіпсіз әрі дұрыс орнатылуын, пайдаланылуын және техникалық қызмет көрсетілуін қамтамасыз етуге көмектесетін маңызды ақпарат бар.

Осы нұсқаулықты құрылғыны әрқашан қауіпсіз және дұрыс пайдалануға қолдану үшін, оны ыңғайлы жерде сақтаңыз.

Егер сіз құрылғыны сату, біреуге беру немесе көшу кезінде жаңа үй иесіне қалдыру туралы шешім қабылдасаңыз, жаңа иесі құрылғымен және қауіпсіздік туралы ескертулермен таныса алуы үшін осы нұсқаулықты та беріңіз.

Шартты белгілер



Назар аударыңыз — Қауіпсіздік техникасы жөніндегі маңызды ақпарат



Жалпы ақпарат пен кеңестер



Экологиялық ақпарат

Кәдеге жарату



Қоршаған ортаны және адамдардың денсаулығын қорғауға көмектесіңіз. Қаптаманы тиісті контейнерлерге салыңыз және қайта өңдеуге жіберіңіз. Электрлік және электрондық құрылғылардың қалдықтарын қайта өңдеуді жүзеге асыруға көмектесіңіз. Осы таңбамен белгіленген бұйымдарды тұрмыстық қалдықтармен бірге кәдеге жаратуға тыйым салынады. Бұйымды жергілікті қайта өңдеу кәсіпорнына тапсырыңыз немесе жергілікті муниципалдық мекемеге жүгініңіз.



НАЗАР АУДАРЫҢЫЗ!

Жарақат алу немесе тұншығу қаупі бар!

Жабдықты электр қуат көзі желісінен ажыратыңыз. Желілік кабельді кесіп алып, оны кәдеге жаратыңыз. Құрылғы ішіндегі балалар мен үй жануарларының қамалуына жол бермеу үшін есік бекіткішін алыңыз.

1. Қауіпсіздік техникасы жөніндегі ақпарат.....	4
2. Бұйым сипаттамасы	7
3. Басқару панелі	8
4. Бағдарламалар	11
5. Тұтынылуы.....	12
6. Күнделікті пайдалану	13
7. Экологиялық жуу	18
8. Күтім және тазалау	19
9. Ақаулықтарды іздеу және жою	22
10. Орнату.....	25
11. Техникалық сипаттамалары.....	29
12. Клиенттерге қызмет көрсету.....	31

Құрылғыны алғаш рет қоспас бұрын келесі қауіпсіздік нұсқауларымен танысып шығыңыз:



НАЗАР АУДАРЫҢЫЗ!

Алғаш рет пайдаланбас бұрын

- ▶ Тасымалдау кезінде алынған зақымдаулардың жоқтығына көз жеткізіңіз.
- ▶ Барлық тасымалдау бұрандамалары шешіліп алынғандығына көз жеткізіңіз.
- ▶ Барлық қаптамасын алып тастап, оны балалардың қолы жетпейтін жерде сақтаңыз.
- ▶ Құрылғының ауыр салмағына байланысты оны қозғалту әрекеттерін кемінде екі адам орындау керек.

Күнделікті пайдалану

- ▶ Бұл құрылғыны 8 жастан асқан балаларға, сондай-ақ физикалық, сенсорлық немесе ақыл-ой қабілеттері шектеулі немесе тиісті тәжірибесі мен білімі жеткіліксіз тұлғаларға, егер олар мұны қадағалаумен жасаса немесе оларға берілген құрылғыны қауіпсіз пайдалану жөніндегі нұсқаулық берілген болса және олар онымен байланысты қауіптерді түсінетін болса, пайдалануға рұқсат етіледі.
- ▶ 3 жасқа дейінгі балалардың оларды тұрақты бақылау болмаған жағдайда құрылғыға жақындауына жол бермеңіз.
- ▶ Балаларға құрылғымен ойнауға тыйым салынады.
- ▶ Егер есігі ашық болса, балалар мен үй жануарларын машинадан аулақ ұстаңыз.
- ▶ Жуғыш құралдарды балалардың қолы жетпейтін жерде сақтаңыз.
- ▶ Кір шатасып кетпеуі үшін сыдырмаларды сырып, бауларды байлап, ұсақ заттарды алып тастаңыз. Қажет болса, жууға арналған арнайы қапты немесе торды пайдаланыңыз.
- ▶ Егер сіз жалаң аяқ болсаңыз немесе аяқтарыңыз ылғалды немесе дымқыл болса, машинаны ылғалды немесе дымқыл қолмен ұстауға немесе пайдалануға тыйым салынады.
- ▶ Ылғалдың булану мүмкіндігін қамтамасыз ету үшін машинаны жаппаңыз және оны жұмыс кезінде немесе одан кейін ешқандай қаптамамен жаппаңыз.
- ▶ Машинаға ауыр заттарды немесе жылу немесе ылғал көздерін орналастыруға тыйым салынады.
- ▶ Машинаға тікелей жақын жерде оңай тұтанатын жуғыш құралдарды немесе химиялық тазалауға арналан құралдарды пайдалануға немесе сақтауға тыйым салынады.
- ▶ Машинаның тікелей жанында оңай тұтанатын аэрозольдерді пайдалануға тыйым салынады.
- ▶ Киімнің еріткіштермен өңделген заттарын ауада алдын ала құрғатпай жууға тыйым салынады.

**НАЗАР АУДАРЫҢЫЗ!****Күнделікті пайдалану**

- ▶ Үй-жайда жанғыш газ болған кезде қуат сымының ашасын алуға және салуға тыйым салынады.
- ▶ Кеукеткі резеңкені немесе сорғыш материалдарды ыстық сумен жууға тыйым салынады.
- ▶ Үнмен ластанған киімдерді жууға тыйым салынады.
- ▶ Жуғыш құралдарға арналған контейнерді кез келген жуу процесі барысында ашуға тыйым салынады.
- ▶ Жуу кезінде есікке қол тигізуге тыйым салынады, өйткені ол қызады.
- ▶ Егер су деңгейі саңылаудың шетінен жоғары болса, машинаның есігін ашуға тыйым салынады.
- ▶ Есікті күшпен ашуға тырыспаңыз. Есік өзі бұғатталу құрылғысымен жабдықталған және жуу процедурасы аяқталғаннан кейін көп ұзамай ашылады.
- ▶ Әрбір жуу бағдарламасы аяқталғаннан кейін және кез келген ағымдағы техникалық күтім жасаудан бұрын машинаны өшіріп, электр энергиясын үнемдеуді және қауіпсіздікті қамтамасыз ету үшін машинаны электр қуат көзінен ажыратыңыз.
- ▶ Құрылғыны розеткадан ажыратқанда кабельден емес, ашасынан ұстаңыз.

Техникалық қызмет көрсету/тазалау

- ▶ Егер балалар тазалау мен техникалық қызмет көрсету жұмыстарын орындайтын болса, олар бақылауда екендігіне көз жеткізіңіз.
- ▶ Тұрақты техникалық қызмет көрсетуді орындамас бұрын құрылғыны электр желісінен ажыратыңыз.
- ▶ Жағымсыз иісті болдырмау үшін люк саңылауының төменгі бөлігін таза ұстап, машинаны пайдаланбаған кездерде оның есігін және жуғыш құрал салынатын контейнерді ашық қалдырыңыз.
- ▶ Машинаны тазалау үшін су бүріккішті немесе буды пайдалануға тыйым салынады.
- ▶ Қауіпті болдырмау үшін зақымдалған қуат сымын ауыстыру керек. Мұндай ауыстыруды тек өндіруші, оның сервистік агенті немесе ұқсас білікті тұлғалар жүргізуі тиіс.
- ▶ Машинаны өзіңіз жөндеуге әрекет жасамаңыз. Жөндеу қажет болған жағдайда клиенттерді қолдау қызметімізге хабарласыңыз.

Орнату

- ▶ Машинаны жақсылап желдетілетін жерге орналастырыңыз. Есіктің толық ашылуына мүмкіндік беретін орынды қамтамасыз етіңіз.
- ▶ Машинаны үй-жайдан тыс, ылғалды жерге немесе су ағып кетуі мүмкін аймаққа мысалы, шұңғылшаның астына немесе оның жанына, орнатуға тыйым салынады. Су ағып кеткен жағдайда қуатты өшіріп, машинаның табиғи түрде кебуін күтіңіз.
- ▶ Машинаны тек 5°C жоғары температурада орнатыңыз және іске қосыңыз.
- ▶ Машинаны қабырғаның немесе жиһаздың жанына, тікелей кілемге орналастыруға тыйым салынады.



НАЗАР АУДАРЫҢЫЗ!

Орнату

- ▶ Машинаны тікелей күн сәулелеріне немесе жылу көздеріне (мысалы, пештер, жылытқыштар) жақын жерде орналастыруға тыйым салынады.
- ▶ Зауыттық тақтайшасында көрсетілген электр қуаты сипаттамалары қуат көзі параметрлеріне сәйкес келетініне көз жеткізіңіз. Сәйкессіздік жағдайда электршінің көмегіне жүгініңіз.
- ▶ Үштіктерді және ұзартқыш кабельдерді пайдалануға тыйым салынады.
- ▶ Тек жиынтықта жеткізілетін электрлік кабель мен құбыршекті пайдаланыңыз.
- ▶ Электрлік кабель мен ашаның зақымдалмауын қадағалаңыз. Зақымдалған жағдайда айырбастау үшін электршіге жүгініңіз.
- ▶ Жерге тұйықталған жеке электр қуат беру розеткасын қолданыңыз, оған еркін қол жетімділікті қамтамасыз етіңіз. Бұл машина міндетті түрде жерге тұйықталған болуы тиіс.
- ▶ Құбыршектер мен кабельдер қосылымдарының саңылаусыздығы мен ағып кетпеуін тексеріңіз.

Мақсаты бойынша пайдалану

Бұл машина тек кір жуғыш машина ретінде пайдалануға арналған. Барлық жағдайларда киім затбелгісінде көрсетілген нұсқауларды орындау қажет. Кір жуғыш машина тек үй-жай ішінде тұрмыстық пайдалануға арналған. Ол коммерциялық немесе өнеркәсіптік пайдалануға арналмаған.

Құрылғының құрылымына өзгерістер енгізуге жол берілмейді. Көзделмеген пайдалану қауіптердің пайда болуына және барлық кепілдік міндеттемелер күшінің жойылуына әкелуі мүмкін.



Ескертпе

Техникалық өзгерістер мен түрлі үлгілерге байланысты, келесі тараулардағы суреттемелер сіздің үлгіден өзгеше болуы мүмкін.

2.1. Құрылғының суреттемесі

Алдыңғы жағы (2-1-сур.):

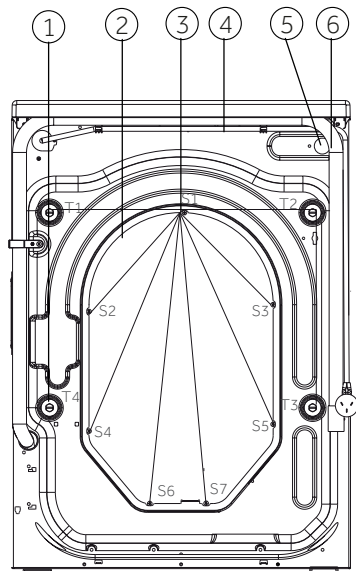
2-1



- | | |
|---|----------------------------------|
| 1 Жуғыш құралдар мен кондиционерге арналған бөлік | 5 Кір жуғыш машинаның есігі |
| 2 Жұмыс беті | 6 Қызмет көрсету люгінің қақпағы |
| 3 Бағдарламаларды ауыстырып-қосқыш | 7 Реттелмелі аяқтар |
| 4 Панель | |

Артқы жағы (2-2-сур.):

2-2

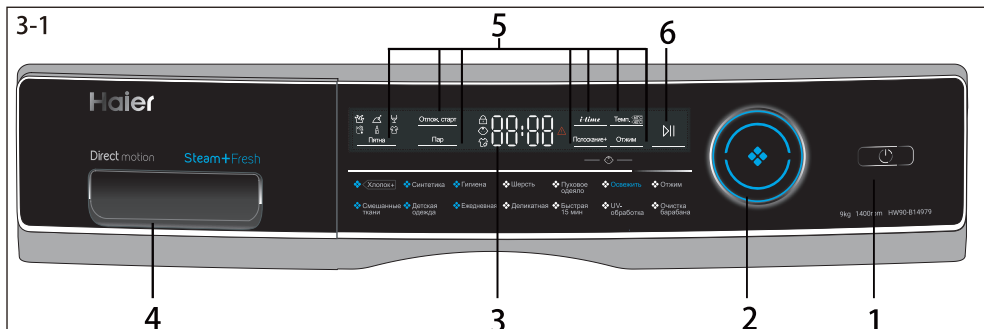


- | |
|---|
| 1 Тасымалдау бұрандамалары (Т1-Т4) |
| 2 Артқы қақпақ |
| 3 Артқы қақпақты бекіту бұрандалары (S1-S7) |
| 4 Қуат сымы |
| 5 Су беру клапаны |
| 6 Төкпе құбыршегі |

2.2. Қосымша керек-жарақтар

Келтірілген тізімге сәйкес қосымша керек-жарақтардың бар-жоғын және әдебиетті тексеріп алыңыз (2-3-сур.):

				2	2-3
Жинақтамадағы су беру құбыршегі	4 бітеуіштер	Төкпе құбыршек кронштейні	Пайдаланушы нұсқаулығы	2	
				Сорғыш	



- | | | | | | |
|---|----------------------------------|---|---|---|------------------------|
| 1 | Қуат беру түймесі | 3 | Дисплей | 5 | Функционалдық түймелер |
| 2 | Бағдарламаларды ауыстырып-қосқыш | 4 | Жуғыш құралдар мен кондиционерге арналған бөлік | 6 | «Қосу/Кідіру» түймесі |

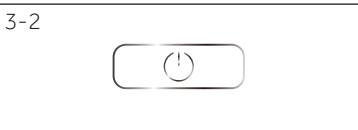


Ескертпе: Дыбыстық сигнал

Дыбыстық сигнал келесі жағдайларда шығады:

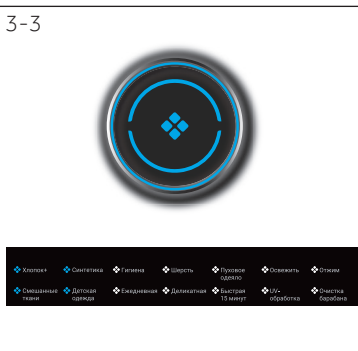
- ▶ түймені басу кезінде
- ▶ бағдарлама аяқталған кезде
- ▶ бағдарламалар ауыстырып-қосқышын бұру кезінде
- ▶ ақаулық кезінде

Дыбыстық сигналды қажет болған жағдайда өшіруге болады; КҮНДЕЛІКТІ ПАЙДАЛАНУ бөлімін қараңыз.



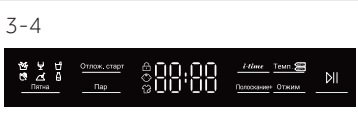
3.1. Қуат беру түймесі

Машинаны іске қосу үшін осы түймені түртіңіз (3-2-сур.) Дисплей жарқырап жанады, ал «Қосу/Кідіріс» түймесіндегі жарықдиодты индикатор жыпылықтай бастайды. Өшіру үшін қайтадан басып, оны 2 секунд бойы ұстап тұрыңыз. Егер біраз уақыт бойы ешқандай панель элементі пайдаланылмаса, немесе жуу бағдарламасы іске қосылмаса, машина автоматты түрде өшеді.



3.2. Бағдарламаларды ауыстырып-қосқыш

Тұтқаны бұрау арқылы (3-3-сур.) 14 бағдарламаның біреуін таңдауға болады, бұл ретте тиісті индикатор жанады және әдепкі қалпы бойынша баптаулар дисплейде көрсетіледі.



3.3. Дисплей

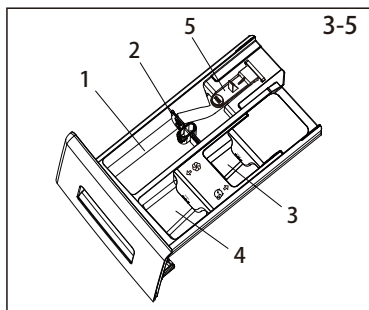
Дисплейде мынадай ақпарат пайда болады (3-4-сур.):

- ▶ Жуу уақыты
- ▶ Аяқталу уақыты бойынша шегерілген қосу
- ▶ Қателіктер кодтары және қызмет көрсету жөніндегі ақпарат
- ▶ Функционалдық түймелер және «Қосу/Кідіру» түймесі.

3.4. Жуғыш құралдарға арналған жылжымалы тартпа

Жылжымалы тартпаны ашып, келесі бөлшектерді көруге болады (3-5-сур.):

- 1: жуатын ұнтаққа немесе сұйық жуғыш құралға арналған бөлік.
- 2: жуғыш құралға арналған селекторлық жапқыш: жуатын ұнтақты пайдалану кезінде оны жоғары көтеріңіз, сұйық жуғыш құралды пайдаланған кезде төмен түсіріңіз.
- 3: зарарсыздандыру құралына арналған бөлік.
- 4: кондиционерге арналған бөлік.
- 5: тиекті шығыңқы жер: жылжымалы тартпаны шығару үшін оны төмен басыңыз. Жуғыш құралдардың түрі бойынша ұсынымдар жуғыш құралдарды пайдалану жөніндегі нұсқаулықтаәр түрлі температурада жуу үшін көрсетілген (11-бет қар.).



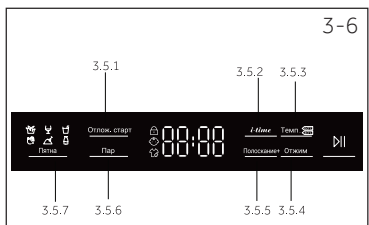
3.5. Функционалдық түймелер

Функционалдық түймелер (3-6-сур.) қосқанға дейін таңдалған бағдарламаға қосымша параметрлерді қосуға мүмкіндік береді. Дисплейде тиісті индикаторлар жанатын болады.

Машинаны өшіргенде немесе жаңа бағдарламаны орнатқан кезде, барлық опциялар өшіріледі.

Егер түймеде бірнеше параметр болса, қажетті параметрді осы түймені кезектеп басу арқылы таңдауға болады.

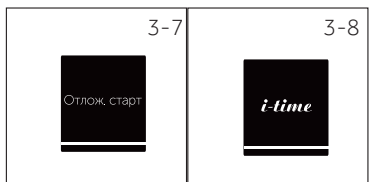
Баптауды жою немесе баптауларды орнату процесін болдырмау үшін функционалдық түймені басып, тиісті индикаторлар немесе (бір ғана нұсқа болған жағдайда) индикатор сөнгенше ұстап тұрыңыз.



Ескертпе: Зауыттық баптаулар

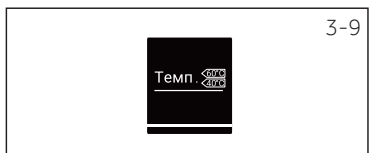
Жақсы нәтиже алу үшін әрбір Naier бағдарламасында белгілі бір әдепкі параметрлер болады. Арнайы талаптар болмаған жағдайда әдепкі параметрлерді пайдалану ұсынылады.

3.5.1. «Қосуды кідірту (Отлож. старт)» функционалдық түймесі
Кідіртуі бар бағдарламаны қосу үшін мына түймені басыңыз (3-7-сур.). Кідірту уақытын (циклдің аяқталуы) 0,5-тен 24 сағат аралығында 30 минуттық қадаммен орнатуға болады. Мысалы, дисплейдегі 6:30 таңбасы бағдарлама циклінің 6 сағат 30 минуттан кейін аяқталатынын білдіреді. Кідіріс уақыты (циклдің аяқталуы) функциясын қосу үшін «Қосу/Кідірту» түймесін басыңыз. Бұл «Сығу, Барабанды тазалау, Балғындату (Отжим, Очистка барабана, Освежить)» бағдарламасы үшін қолданымсыз болады.



3.5.2. «i-time» функционалдық түймесі

Бұл режим (3-9-сур.) кір жуудың әртүрлі кезеңдерін ұлғайтады. «i-time» режимін «Балғындату, Сығу, Барабанды тазалау, UV-өңдеу, Гигиена» тазарту режимдерін қолданған кезде қосу мүмкін емес.



3.5.3. «Температура» функционалдық түймесі

Жуу бағдарламасының температурасын өзгерту үшін осы түймені басыңыз (3-9-сур.). Егер мән сәулелендірілмеген болса, онда су қызбайды.



3.5.4. «Жылдамдық (Отжим)» функционалдық түймесі Бағдарламаның сығу циклін өзгерту немесе жою үшін осы түймені басыңыз (3-10-сур.). Егер мән сәулелендірілмеген болса, сығу циклы орындалмайтын болады.

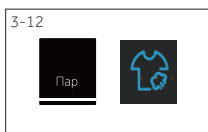


3.5.5. «Қосымша шаю (Полоскание+)» түймесі Кірді таза сумен шаюды қарқындату үшін осы түймені басыңыз (3-11-сур.). Бұл режимді сезімтал терісі бар адамдар үшін пайдалану ұсынылады. Бұл түймені қайта басқан кезде бірден үшке дейінгі қосымша циклді таңдауға болады. Олар дисплейде былайша ретпен пайда болады: P--0, P--1, P--2, P--3..



Ескертпе: Сұйық жуғыш құрал.

Сұйық жуғыш құралды пайдаланған жағдайда кідіріс (циклдің аяқталуы) уақытын пайдалану ұсынылмайды.



3.5.6. «Бу» (Пар) түймесі Бұды пайдаланатын бағдарламаны таңдау үшін мына түймені басыңыз (3-12-сур.). Осы аталған бағдарламаны таңдаған соң өздігімен температура орнатылатын болады. Қажет болса, «Мақта, Синтетика, Аралас киім, Балалар киімдері, Күнделікті жуу, Гигиена жуу (Хлопок, Синтетика, Смешанное белье, Детские вещи, Ежедневная стирка, Гигиена)» режимдерін орнатқан кезде осы функцияны таңдауға болады. Бүмен өңдеу белгішесі бүмен өңдеу функциясын пайдаланғанда жанады.



3.5.7. «Дақтарды жою (Пятна)» түймесі Дақтарды жоюға арналған арнайы функцияларды таңдау үшін осы түймені басыңыз (3-13-сур.). Таңбалар келесі кестеде түсіндірілген



Шөп



Жер



Шарап



Қан



Косметика



Тер



3.6. «Қосу/Кідіру» түймесі

Дисплейде көрсетілген бағдарламаны қосу немесе тоқтату үшін осы түймені басыңыз (3-14-сур.). Бағдарламаны баптау және орындау кезінде жарықдиодты индикатор үздіксіз жанып тұрады. Бағдарлама үзілген жағдайда ол жыпылықтайды.

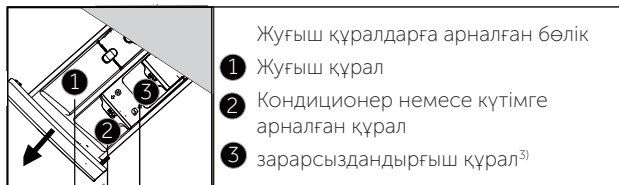


3.7. Балалардан бұғаттау

«Жылдамдық (Отжим)» және «Шаю+ (Полоскание+)» түймелерін бір уақытта басыңыз (3-15-сур.) және басқару панелінің элементтерін басудан бұғаттау үшін оларды 3 секунд бойы ұстап тұрыңыз. Кері бұғаттау үшін осы екі түймені қайталап басыңыз. Балалардан бұғаттау жұмыс істеп тұрған кезде балалардан бұғаттау индикаторы жанады. Бұл функция машина жұмысының процесінде қосымша болып табылады. Балалардан бұғаттау қосулы болғанда және түймелерді басқан кезде дисплейде «clol-» таңбаларының тізбегі көрсетіледі (3-16-сур.). Өзгертiлуi орындалмай тұр.



● Иә ○ таңдау бойынша / жоқ



- Жуғыш құралдарға арналған бөлік
- 1 Жуғыш құрал
 - 2 Кондиционер немесе күтімге арналған құрал
 - 3 зарарсыздандырғыш құрал³⁾

Бағдарлама	Макс. жүктелім, кг HW90-B14979, HW90-B14979S	Температура			Матаның типі	Айналымның қойылған жылдамдығы, айн/мин	i-time	Режим						
		қатардан таңдап алу °C ¹⁾	Алдын ала орнатылуы	1				2	3	Бу	Қосымша шаю	Кідіріс уақыты	Дақтарды кетіру	
Хлопок	9	* 90 дейін	30	●	○	○	Мақта	1000	●	●	●	●	●	●
Синтетика	4,5	* 60 дейін	30	●	○	○	Синтетика или смешанная ткань	1000	●	●	●	●	●	●
Гигиена	4,5	/	/	●	○	/	Мақта	1000	/	/	●	●	/	/
Шерсть	2	* 40 дейін	*	●	○	/	Жүн матаны немесе құрамында жүні бар матаны машинамен жуу	800	●	/	●	●	/	/
Пуховое одеяло	4,5	* 40 дейін	30	●	○	/	Көрпе	800	●	/	●	●	/	/
Освежить	1	* 90 дейін	90	●	○	○	Мақта / Синтетика	/	/	/	/	/	/	/
Отжим	8	/	/	/	/	/	Барлық маталар	1000	/	/	/	/	/	/
Детская одежда	4,5	* 90 дейін	40	●	○	○	Мақта / Синтетика	1000	●	●	●	●	●	●
Смешанные ткани	4,5	* 60 дейін	30	●	○	○	Жеңіл ластанған аралас маталар — мақта мен синтетиканы жуу	1000	●	●	●	●	●	●
Ежедневная	4,5	* 60 дейін	30	●	○	○	Мақта / Синтетика	1000	●	●	●	●	●	●
Деликатная	2	* 30 дейін	30	●	○	○	Нәзік маталар мен жібекті жуу	600	●	/	●	●	/	/
Быстрая 15 мин ²⁾	1	* 40 дейін	*	/	/	/	Барлық маталар	1000	●	/	●	●	/	/
UV-обработка	9	* 60 дейін	*	●	○	○	Мақта	1000	/	/	●	●	/	/
Очистка барабана	/	90	90	●	○	○	/	-	/	/	/	/	/	/

* Су жылымайды.

1) 90°C температурада жууды тек арнайы гигиеналық талаптар жағдайында таңдаңыз.

2) Бағдарламаның қысқа ұзақтығына байланысты жуғыш құрал мөлшерін азайтыңыз.

3) Жуғыш құралдармен бірге химикаттарды пайдалануға тыйым салынады.

Сапаны жақсарту мақсатында дизайн және техникалық сипаттамалар алдын ала ескертусіз өзгертілуі мүмкін.

Шығынның көрсетілген мәндері тиісінше жергілікті жағдайлардан өзгеше болуы мүмкін.

Бағдарлама	Температура, °C	Макс. жүктелім, кг	Электр энергиясы, кВтсағ	Су, л	Уақыт, сағ:мин	Сығу, %
HW90-B14979, HW90-B14979S						
Хлопок+*	<40°C	4,5	0,55	36	4:01	53,8
	<60°C	4,5	0,60	36	4:04	53,8
	<60°C	9,0	0,58	53	4:04	53,8

* 2010/30 ЕО бойынша энергия тиімділік таңбаламасына сәйкес стандартты бағдарлама:

Хлопок+, <60°C / <40°C сығудың максималды жылдамдығы баптауы бар.

Мақтаны <60°C және <40°C температурада жууға арналған стандартты бағдарламалар әдеттегі ластану деңгейі бар мақта киімдерді жууға жарамды. Бұл мақтадан жасалған бұйымдарды жууға арналған электр энергиясы мен суды біріктіріп тұтыну тұрғысынан ең тиімді бағдарламалар. Қолданылатын судың температурасы көрсетілген цикл температурасынан ерекшеленуі мүмкін.

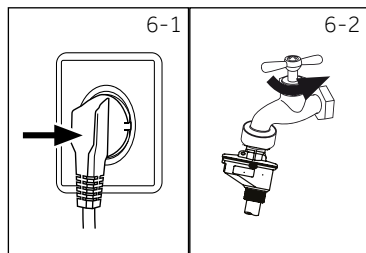


Ескертпе: Автоматты түрде таразылау

Кір жуғыш машина жүктеме массасын анықтау жүйесімен жабдықталған. Кішкене жүктеме кезінде электр энергиясы, су шығыны және кейбір бағдарламаларда жуу уақыты автоматты түрде азаяды.

6.1. Электр қуат көзі

Кір жуғыш машинаны электр қуат көзіне қосыңыз (50 Гц жиіліктегі 220-240 В ауыспалы ток, 6-1-сур.). Сондай-ақ ОРНАТУ бөлімін қараңыз.



6.2. Су беру құбыршегін қосу

- ▶ Қоспас бұрын кірістегі судың тазалығы мен мөлдірлігін тексеріңіз.
- ▶ Шүмекті ашыңыз (6-2-сур.).

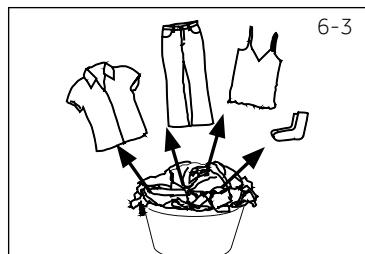


Ескертпе: Саңылаусыздық

Қолданар алдында, шүмек пен су құятын құбыршек арасындағы байланыстардың кез келген ағып кетуін тексеру үшін шүмекті ашыңыз.

6.3. Жууға дайындық

- ▶ Киімдерді олар жасалған маталардың түріне (мақта, синтетика, жүн немесе жібек) және ластану дәрежесіне (6-3-сур.) қарай сұрыптаңыз. Затбелгілерде көрсетілген күтім жөніндегі нұсқауларға назар аударыңыз.
- ▶ Ақ маталарды түсті маталардан ажыратыңыз. Алдымен түрлі-түсті маталарды, олардың оңатынын немесе отыратынын анықтау үшін, қолмен жуып көріңіз.
- ▶ Қалтаңыздан барлық нәрселерді (кілттер, монеталар, т.б.) алып тастап, күрделі сәндік заттарды (мысалы, брошьтар) алып тастаңыз.
- ▶ Бүгіп тігусіз киім бөлшектері, нәзік маталар және ұсақ тоқыма маталары, мысалы, жұқа перделер, жууға арналған арнайы қапқа орналастыруы тиіс (қолмен жуу немесе құрғақ тазалауды қолдану жақсы).
- ▶ Сыдырмаларды, жабысқақтар мен ілгектерді бекітіп, түймелердің мықтап тігілгеніне көз жеткізіңіз.
- ▶ Бүгіп тігусіз көйлек-көншек, нәзік маталардан тігілген ішкі киім және шұлықтар, белдіктер, кеудетартқыштар сияқты кішкене заттар сияқты нәзік маталардан тігілген бұйымдарды жууға арналған қапқа салыңыз.
- ▶ Жайма, жамылғылар және т.с.с. үлкен заттарды жапы жіберіңіз.
- ▶ Джинс және баспасуретті, боялған немесе ашық түсті матадан бұйымдарды теріс айналдырыңыз; оларды бөлек жуу ұсынылады.



НАЗАР АУДАРЫҢЫЗ!

Тоқыма емес элементтер, сондай-ақ ұсақ, мықтап бекітілмеген және үшкір заттар киім мен машинаның бүлінуі мен зақымдауына әкелуі мүмкін.

Күтім жөніндегі нұсқаулар

Жуу		
 95 °C дейінгі температурада жуу, стандартты цикл	 60 °C дейінгі температурада жуу, стандартты цикл	 60 °C дейінгі температурада жуу, нәзік цикл
 40 °C дейінгі температурада жуу, стандартты цикл	 40 °C дейінгі температурада жуу, нәзік цикл	 40 °C дейінгі температурада жуу, өте нәзік цикл
 30 °C дейінгі температурада жуу, стандартты цикл	 30 °C дейінгі температурада жуу, нәзік цикл	 30 °C дейінгі температурада жуу, өте нәзік цикл
 40 °C-ден аспайтын температурада қолмен жуу	 Жымау	
Ағарту		
 Кез келген ағартқышты пайдалануға жол беріледі	 Тек оттегілі ағартқыштар (құрамында хлор жоқ)	 Ағартпау
Кептіру		
 Барабанда кептіру, қыздырусыз	 Аз температурада барабанда кептіру	 Барабанда кептірмеу
 Жіпте кептіру	 Жазылған түрінде кептіру	
Үтіктеу		
 200°C дейінгі максималды температурада үтіктеу	 150°C дейінгі орташа температурада үтіктеу	 110°C дейінгі төмен температурада үтіктеу, бусыз (бүмен үтіктеу жоюға болмайтын зақымдануға әкелуі мүмкін)
 Үтіктемеу		
Матаға кәсіби күтім жасау		
 Тетрахлорэтиленді пайдаланып химиялық тазалау	 Көмірсутектерді пайдаланып химиялық тазалау	 Химиялық тазаламау
 Кәсіби ылғалды тазалау	 Кәсіби ылғалды тазаламау	

6.4. Кір жуғыш машина жүктелімі

- ▶ Кірді біртіндеп салыңыз
- ▶ Артық жүктелуіне жол бермеңіз. Әр түрлі бағдарламалар үшін максималды жүктелімнің әр түрлі мәндері көрсетілгеніне назар аударыңыз. Максималды жүктелімді анықтау ережесі: Кір мен барабанның жоғарғы жақтың арасында кем дегенде 15 сантиметр аралық қалуы тиіс.
- ▶ Есікті мұқият жабыңыз. Кірдің қысылып қалмағанына көз жеткізіңіз. Есікке қысылып қалған кір люктің көмкермесін зақымдауы мүмкін. Бұл зақымдау кепілдікке жатпайды.

6.5. Жуғыш құралды таңдау

- ▶ Жуу тиімділігі мен нәтижесі қолданылатын жуғыш құралдың сапасымен анықталады.
- ▶ Кір жуғыш машинаға арналған жуғыш құралды ғана пайдаланыңыз.
- ▶ Қажет болғанда арнайы жуғыш құралдарды пайдаланыңыз, мысалы, синтетикалық және жүн маталар үшін.
- ▶ Әрқашан жуғыш құрал өндірушісінің ұсынымдарын ескеріңіз.
- ▶ Трихлорэтилен және ұқсас өнімдер сияқты химиялық тазалауға арналған құралдарды пайдаланбаңыз.

Ең қолайлы жуғыш құралды таңдаңыз

Бағдарлама	Жуғыш құрал түрі				
	Әмбебап жуу	Түсті маталар	Нәзік маталар	Арнайы	Кондиционер
Хлопок+	L/P	L/P	–	–	o
Смешанные ткани	L	L/P	–	–	o
Синтетика	–	L/P	–	–	o
Детская одежда	L/P	L/P	–	–	o
Гигиена	L/P	L/P	–	–	o
Ежедневная	L/P	L/P	–	–	–
Шерсть	–	–	L/P	L/P	o
Деликатная	–	–	L/P	L/P	o
Пуховое одеяло	–	–	L	L/P	–
Быстрая 15 мин	L	L	–	–	o
Освежить	–	–	–	–	–
UV-обработка	L/P	L/P	–	–	o
Отжим	–	–	–	–	–
Очистка барабана	–	–	–	L/P	–

L = гель/сұйық жуғыш құрал P = жуатын ұнтақ O = опционалды – = жоқ

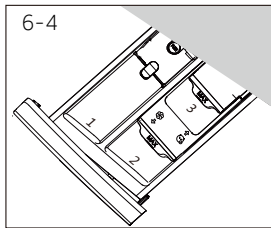
Сұйық жуғыш құралды пайдалану кезінде кідіріс (циклдің аяқталуы) уақытының режимін пайдалану ұсынылмайды. Біз келесілерді пайдалануды ұсынамыз:

- ▶ Жуатын ұнтақ: 20-дан 90°C дейін* (оңтайлы температура: 40-60°C)
- ▶ Түсті маталарды жууға арналған құрал: 20-дан 60°C дейін* (оңтайлы температура: 30-60°C)
- ▶ Жүнге/нәзік маталарға арналған құрал: 20°C — 30°C (= оңтайлы температура)

* 90°C температурасында жууды тек арнайы гигиеналық талаптар жағдайында таңдаңыз.

* Температураны 60°C және одан жоғары деңгейге орнатқанда, жуғыш құралдың аздау мөлшерін пайдалану ұсынылады. Мақта мата немесе синтетикалық матаға қолайлы арнайы зарарсыздандыру құралдарын пайдалану ұсынылады.

* Төмен көбіктенетін ұнтақты немесе көбіктенбейтін ұнтақты пайдалану ұсынылады.



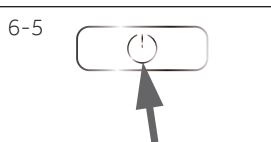
6.6. Жуғыш құралды салу

1. Жуғыш құралдарға арналған жылжымалы тартпаны шығарыңыз.
2. Жууға қажетті құралдарды тиісті бөліктерге салыңыз (6-4-сур.).
3. Тартпаны мұқият әрі жылжытыңыз.



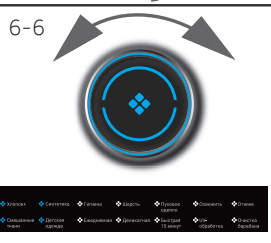
Ескертпе:

- ▶ Келесі жуу циклына дейін жылжымалы тартпадан қалған жуғыш затты кетіріп тастаңыз.
- ▶ Жуғыш құралды немесе киімге арналған кондиционерді артығымен пайдаланбаңыз.
- ▶ Жуғыш құрал қаптамасындағы нұсқауларды орындаңыз.
- ▶ Жуғыш құралды әрқашан тікелей әр жуу циклының басталуының алдында құйыңыз.
- ▶ 2-бөлікке қосар алдында концентрацияланған жуғыш құрал сұйылтылған болуы керек.
- ▶ Сұйық жуғыш құралды ең тиімді пайдалану кір жуғыш машинаға кірмен бірге салынатын мөлшерлегіш шарды пайдалану арқылы жүзеге асырылады.
- ▶ «Кідіріс уақыты (циклдің аяқталуы)» режимі таңдалған болса, сұйық жуғыш құралды пайдаланбаңыз.
- ▶ Киім затбелгілеріндегі күтім нұсқауларына сәйкес және бағдарламаны таңдау кестесіне сәйкес бағдарлама баптауларын мұқият таңдаңыз.



6.7. Кір жуғыш машинаны іске қосу

Машинаны іске қосу үшін «қосу/өшіру» түймесін басыңыз (6-5-сур.). «Қосу/Кідіріс» түймесінің жарықдиодты индикаторы жыпылықтап тұрады.



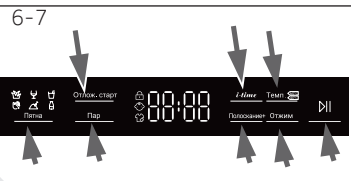
6.8. Бағдарламаны таңдаңыз

Ең жақсы жуу нәтижесін алу үшін ластану деңгейіне қарай және кірдің түріне ең қолайлы бағдарламаны таңдаңыз. Керекті бағдарламаны таңдау үшін бағдарламаның тұтқасын (6-6-сур.) бұраңыз. Тиісті бағдарламаның жарықдиодты индикаторы жанады және әдепкі бойынша баптаулар экранда көрсетіледі.



Ескертпе: Иісті кетіру

Алғаш рет қолданар алдында, машинаға кір салмастан және тиісті бөлікке (2) аз мөлшерде жуғыш құрал салып, немесе ықтимал зиянды заттарды жою үшін арнайы тазалағышпен «Барабанды тазалау (Очистка барабана)» бағдарламасын іске қосу ұсынылады.



6.9. Жекелеген параметрлерді қосыңыз

Қажетті опциялар мен баптауларды таңдаңыз (6-7-сур.); қараңыз БАСҚАРУ ПАНЕЛІ.

6.10. Жуу бағдарламасын іске қосу

Іске қосу үшін «Қосу/Кідіру» түймесін басыңыз (6-8-сур.). «Қосу/Кідіріс» түймесінің жарықдиодты индикаторы жыпылықтауын тоқтатады да, үнемі жанып тұратын болады.

Машина берілген баптауларға сәйкес жұмыс істейтін болады.

Бағдарламаны болдырмау кезінде ғана өзгерістер енгізуге болады.

**6.11. Үзіліс — жуу бағдарламасын доғару**

Ағымдағы бағдарламаны үзу үшін «Қосу/Кідіріс» түймесін басыңыз. Түйменің үстіндегі жарықдиодты индикатор жыпылықтап тұрады. Жұмысты қайта бастау үшін түймені тағы бір рет басыңыз. Іске қосылған бағдарламаны және оның барлық жеке баптауларын болдырмау үшін:

1. Ағымдағы бағдарламаны үзу үшін «Қосу/Кідіріс» түймесін басыңыз.
2. Машинаны өшіру үшін қуат түймесін басып, шамамен екі секунд бойы ұстап тұрыңыз.
3. «СЫҒУ» бағдарламасын іске қосыңыз да, суды ағызып тастау үшін «Айналдырмастан» таңдаңыз (барлық индикаторлар өшірілетін болады).
4. Жаңа бағдарламаны таңдаңыз және оны іске қосыңыз.

6.12. Жуып болған соң

Ескертпе: Есікті бұғаттау

► Қауіпсіздік мақсатында жуу циклін орындау кезінде есік ішінара бұғатталған.

Есікті тек бағдарламаның соңында немесе бағдарламаның дұрыс жойылғаннан кейін ашуға болады (жоғарыдағы сипаттаманы қараңыз).

► Су деңгейі жоғары болған жағдайда, жоғары су температурасы мен сығу кезінде есікті ашуға болмайды; сол уақытта дисплейде «LoCl-» жазуы көрсетіледі

1. Бағдарламаның циклі орындалып болғанда, дисплейде «Соңы» жазуы жанады.
2. Кір жуғыш машина автоматты түрде өшеді.
3. Үтіктеу процесін жеңілдету және қыртыстардың пайда болуына жол бермеу үшін кірді максималды қысқа уақытта алып шығыңыз.
4. Судың берілуін өшіріңіз.
5. Қуат сымын ажыратыңыз.
6. Ылғал мен иістер қалыптасуын болдырмау үшін есікті ашыңыз. Кір жуғыш машина пайдаланылмаған кезде есікті ашық қалдырыңыз. Люк қапқақшасының төменгі жағындағы және жуғыш құралдарға арналған науасындағы судың жиналуы қалыпты жағдай болып табылады.



Ескертпе: Күту режимі / Энергия үнемдеу режимі

Бағдарлама басталғанға дейін немесе ол аяқталғаннан кейін 2 минут ішінде іске қосылмаса, қосулы тұрған құрылғы күту режиміне өтеді. Дисплей сөнеді. Бұл электр энергиясының үнемделуін қамтамасыз етеді. Күту режимін үзу үшін «Қосу/Кідіріс» түймесін басыңыз.

6.13. Дыбыстық сигналды қосу және өшіру

Қажет болғанда дыбыстық сигналды өшіруге болады:

1. Машинаны қосыңыз.
2. «Аралас маталар (Смешанные ткани)» бағдарламасын таңдаңыз.
3. «I-time» түймесін және «Темп.» түймесін бір мезгілде шамамен үш секунд бойы басып, ұстап тұрыңыз. Дисплейде «bEEP OFF» хабары пайда болады және дыбыстық сигнал өшіріледі.

Дыбыстық сигналды қосу үшін осы екі түймені бір уақытта басыңыз. Дисплейде «bEEP ON» хабарламасы пайда болады.



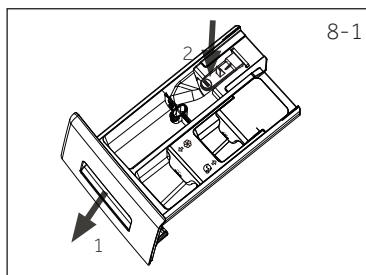
Экологиялық тұрғыдан жауапты пайдалану

- ▶ Электр энергиясын, суды, жуғыш құралды және уақытты оңтайлы пайдалануды қамтамасыз ету үшін максималды жүктеме көлеміне қатысты ұсынымдарды орындаған жөн.
- ▶ Машинаны шамадан тыс жүктемеңіз (кірдің үстінде алақан енімен бірдей бос орын қалуы тиіс).
- ▶ Шамалы ластанған киімдер үшін жууға «Тез жуу (Быстрая 15 мин.)» бағдарламасын таңдаңыз.
- ▶ Әр жуғыш құралдың нақты мөлшерлемесін қолданыңыз.
- ▶ Ең қолайлы жуу температурасын таңдаңыз — заманауи жуғыш құралдар 60°C төмен температурада тиімді тазаланады.
- ▶ Әдепкі баптауларды тек қатты ластанған жағдайда ғана арттырыңыз.
- ▶ Жеке кептігішті пайдаланғанда сығу кезінде барабанның максималды айналу жиілігін таңдаңыз.

8.1. Жуғыш құралдарға арналған бөлікті тазалау

Бөлікте жуғыш құралдың қалмауын әрдайым мұқият қадағалаңыз. Жылжымалы тартпаны үнемі тазалап отырыңыз (8-1-сур.):

1. Жуғыш құралды салуға арналған тартпаны тоқтағанша шығарыңыз.
2. Бекіткішті босату түймесін басыңыз және жуғыш құралды салуға арналған бөлікті алып шығыңыз.
3. Тартпаны толық тазартылғанша сумен жуыңыз және оны қайта машинаға салыңыз.



8.2. Кір жуғыш машинаны тазалау

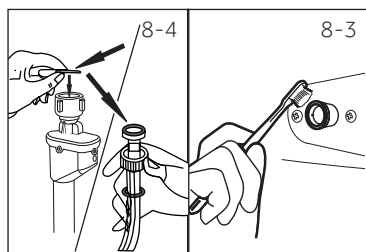
- ▶ Кір жуғыш машинаны тазалау және техникалық қызмет көрсету барысында, ашаны розеткадан алып тастаңыз.
- ▶ Машина корпусын және резеңке элементтерін тазалау үшін сұйық сабынды тазалау құралымен суланған жұмсақ матаны пайдаланыңыз (8-2-сур.).
- ▶ Тоттанудың себебі болатын органикалық химиялық заттарды немесе еріткіштерді пайдаланбаңыз.



8.3. Су беру шүмегі және су беру кранының сүзгісі

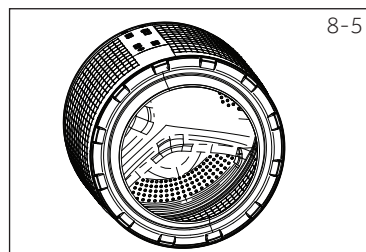
Су берудің қақ сияқты қатты бөлшектермен бітеліп қалмас үшін, су беру шүмегінің сүзгісін үнемі тазалаңыз.

- ▶ Қуат сымының ашасын розеткадан суырып алыңыз және су берілуін өшіріңіз.
- ▶ Машинаның артқы қабырғасындағы суды беру құбыршегін, сондай-ақ шүмектен бұрап босатыңыз (8-3-сур.).
- ▶ Сүзгіні сумен жуыңыз және оларды сүзгіні тазалауға арналған щетканың көмегімен тазалаңыз (8-4-сур.).
- ▶ Сүзгіні салыңыз және су беру құбыршегін орнатыңыз.



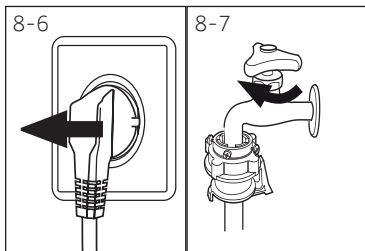
8.4. Барабанды тазалау

- ▶ Барабаннан кездейсоқ түсіп кеткен шаш қыстырғыштары, монеталар және басқалары сияқты металл заттарды алып тастаңыз (8-5-сур.), себебі олар зақымданулар мен тот дақтардың пайда болғанына себеп болады.
- ▶ Тот дақтарын кетіру үшін хлорсыз тазартқышты пайдаланыңыз. Тазалағыш құралды өндірушінің нұсқауларын орындаңыз.
- ▶ Тазалау үшін қатты заттарды немесе болат жөкелерді қолданбаңыз.



Ескертпе: Барабанды тазалау

Тұрақты техникалық қызмет көрсету үшін біз 3 айда бір рет ықтимал зақымдаушы элементтерді жою үшін «Барабанды тазалау (Очистка барабана)» бағдарламасын жүктеусіз іске қосуды ұсынамыз. Жуғыш құралдың аздаған мөлшерін тиісті бөлікке (2) салыңыз немесе арнайы тазартқышты пайдаланыңыз.



8.5. Ұзақ уақыт бойы пайдаланбау

Егер машина ұзақ уақыт бойы пайдаланылмаса:

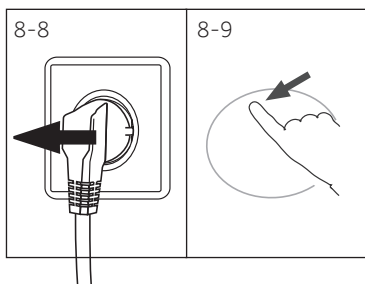
1. Электр ашасын розеткадан суырып алыңыз (8-6-сур.).
2. Судың берілуін өшіріңіз (8-7-сур.)
3. Ылғал мен иістер қалыптасуын болдырмау үшін есікті ашыңыз. Кір жуғыш машина пайдаланылмаған кезде есікті ашық қалдырыңыз.

Келесі пайдалану алдында қуат беру кабелін, судың берілуін және ағызу құбыршегін мұқият тексеріңіз. Бәрі дұрыс орнатылғанына және ағып кетулер жоқ екеніне көз жеткізіңіз.



Ескертпе: Барабанды тазалау

Ұзақ уақыт бойы пайдаланылмаған соң «Барабанды тазалау (Очистка барабана)» бағдарламасын машинаны жүктеместен және тиісті бөлікке (2) аздаған жуғыш құралды салып немесе ықтимал зақымдаушы заттарды жою үшін арнайы тазартқышпен іске қосу ұсынылады.



8.6. Сорғының сүзгісі

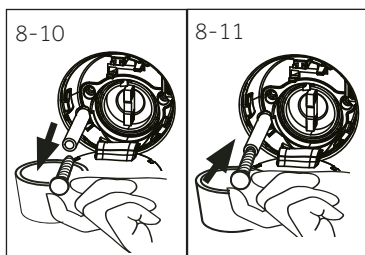
Сүзгіні айына бір рет тазалап, сорғы сүзгісін келесі жағдайларда тексеріңіз:

- ▶ машина суды ағызбайды;
- ▶ машина сықпайды;
- ▶ машина жұмыс кезінде әдеттен тыс шу шығарады.

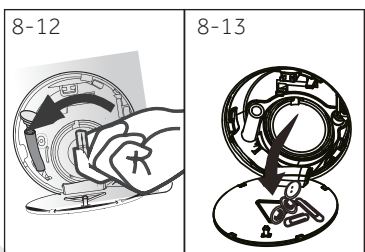


НАЗАР АУДАРЫҢЫЗ!

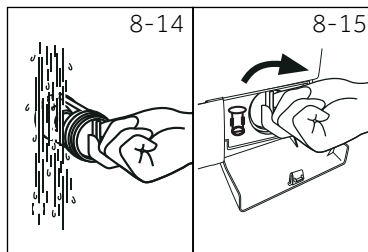
Бу қарып кету қатері! Сорғы сүзгісіндегі су өте ыстық болуы мүмкін! Кез келген операцияны орындамас бұрын, судың суығанына көз жеткізіңіз.



1. Кір жуғыш машинаны өшіріп, штепсельді ашасын розеткадан суырып алыңыз (8-8 сур.).
2. Қызмет көрсету люктің қақпағын ашыңыз. Бұл үшін монета немесе бұрауыш қолдануға болады (8-9-сур.).
3. Суды ағызу үшін астына жалпақ ыдысты қойыңыз (8-10-сур.). Онда көп көлемде су болуы мүмкін!
4. Төкпе құбыршегін шығарып, ұшын ыдыстың үстінен ұстап тұрыңыз (8-10-сур.).
5. Төкпе құбыршегінен бітеуішті суырып алыңыз (8-10-сур.).
6. Толық ағызудан кейін төкпе құбыршегін жабыңыз (8-11-сур.) және оны қайтадан машинаға жалғаңыз.
7. Сорғыны сағат тіліне қарсы бұрап, шешіп алыңыз
8. Ластануларды жойыңыз (8-13-сур.).



9. Сорғы сүзгісін мұқият тазалаңыз, мысалы, ағын сумен (8-14-сур.).
10. Сүзгіні орнына мұқият орнатыңыз және сенімді түрде бекітіңіз (8-15-сур.).
11. Қызмет көрсету люктің қақпағын жабыңыз.



⚠ НАЗАР АУДАРЫҢЫЗ!

- ▶ Сорғы сүзгісінің тығыздамасы таза және зақымдарсыз болуы тиіс. Егер қақпақ тығыз болмаса, су ағып кетуі мүмкін.
- ▶ Сүзгі өз орнында болуы тиіс, кері жағдайда судың ағып кетуі орын алуы мүмкін.

Көптеген туындайтын мәселелерді арнайы тәжірибесіз өз бетімен шешуге болады. Мәселе туындаған жағдайда сатудан кейінгі қызмет көрсету қызметіне хабарласпас бұрын барлық ықтимал нұсқалармен танысыңыз және төмендегі нұсқауларды орындаңыз. КЛИЕНТТЕРГЕ ҚЫЗМЕТ КӨРСЕТУ бөлімін қараңыз.

НАЗАР АУДАРЫҢЫЗ!

- ▶ Техникалық қызмет көрсетер алдында машинаны өшіріп, қуат сымының ашасын розеткадан ажыратыңыз.
- ▶ Электр жабдығына білікті электрші мамандар ғана қызмет көрсетуі керек, себебі білікті емес жөндеу жұмыстары кейіннен айтарлықтай зиян келтіруі мүмкін.
- ▶ Қауіпті болдырмау үшін зақымдалған қуат кабелін ауыстыруды тек дайындаушы, оның сервистік агенті немесе біліктілігі ұқсас тұлғалар ғана орындауы тиіс.

9.1. Ақпараттық кодтар

Төмендегі кодтар ақпарат үшін ғана көрсетіледі және жуу циклына қатысты. Олар ешқандай әрекеттің орындалуын талап етпейді.

Код	Хабарлама
t:25	Жуу циклінің қалған уақыты 1 сағ. 25 минут
6:30	Таңдалған кідіріс уақытын (циклдің аяқталуы) қоса алғанда, жуу циклінің қалған уақыты 6 сағат 30 минутты құрайды
P--0/1/2/3	0, 1, 2 немесе 3 қосымша шаю циклі таңдалып алынған (ФУНКЦИОНАЛДЫҚ ТҮЙМЕЛЕР – «Қосымша шаю (Полоскание)» қараңыз).
End	Жуу циклі аяқталды. Кір жуғыш машина автоматты түрде өшеді.
CLot	Балалардан бұғаттау белсендірілген.
Loct	Су деңгейі жоғары, судың температурасы жоғары немесе айналдыру циклын орындауына байланысты есік жабылады.
beep off	Дыбыстық сигнал өшірулі.
beep on	Дыбыстық сигнал қосулы.

9.2. Көрсетіліп тұрған коды бойынша ақаулықтарды жою

Проблема	Себебі	Шешімі
CLr FLtr	<ul style="list-style-type: none"> • Суды ағызу қатесі, су 6 минут ішінде толық кетпейді. 	<ul style="list-style-type: none"> • Сорғының сүзгісін тазалаңыз. • Төкпе құбыршегін орнатуды тексеріңіз.
E2	<ul style="list-style-type: none"> • Бұғаттаудағы қателік. 	<ul style="list-style-type: none"> • Есікті дұрыстап жабыңыз.
E4	<ul style="list-style-type: none"> • Судың деңгейі 8 минуттан кейін қол жеткізілмейді. • Су сифон әсеріне байланысты төкпе құбыршек арқылы ағызылады. 	<ul style="list-style-type: none"> • Шүмек ашық тұрғанына және судың қысымы қалыпты екендігіне көз жеткізіңіз. • Төкпе құбыршегін орнатуды тексеріңіз.
E8	<ul style="list-style-type: none"> • Судың деңгейі бойынша қорғаныс қателігі 	<ul style="list-style-type: none"> • Сатудан кейінгі қызмет көрсету бөліміне жүгініңіз.

Проблема	Себебі	Шешімі
F3	• Температура датчигінің қателігі.	• Сатудан кейінгі қызмет көрсету бөліміне жүгініңіз.
F4	• Қыздырудағы қателік	• Сатудан кейінгі қызмет көрсету бөліміне жүгініңіз.
F7	• Қозғалтқыштың қателігі.	• Сатудан кейінгі қызмет көрсету бөліміне жүгініңіз.
FA	• Су деңгейі датчигінің қателігі	• Сатудан кейінгі қызмет көрсету бөліміне жүгініңіз.
FC0 немесе FC1, немесе FC2	• Байланыс қателігі	• Сатудан кейінгі қызмет көрсету бөліміне жүгініңіз.
UnB	• Біркелкі емес жүктеу қатесі.	• Барабандағы кірдің жүктелімін тексеріңіз де, она біркелкі үлестіріңіз. Жүктеме көлемін азайтыңыз.

9.3. Кодты көрсетусіз ақауларды жою

Проблема	Себебі	Шешімі
Кір жуғыш машина жұмыс істемейді.	<ul style="list-style-type: none"> • Бағдарлама әлі іске қосылмады. • Есігі дұрыс жабылмаған. • Кір жуғыш машина іске қосылмаған. • Қуаттаудағы іркіліс. • Балалардан бұғаттау белсендірілген. 	<ul style="list-style-type: none"> • Бағдарламаны тексеріп, оны іске қосыңыз. • Кір жуғыш машинаның есігін дұрыстап жабыңыз. • Машинаны қосыңыз. • Электр қуаттауды тексеріп алыңыз. • Балалардан бұғаттауды өшіріп тастаңыз.
Кір жуғыш машинаға су толтырылмайды.	<ul style="list-style-type: none"> • Су берілмей тұр. • Су беру құбыршегі майысып қалған. • Су беру құбыршегінің сүзгісі бітелген. • Судың қысымы 0,03 МПа кем болып отыр. • Есігі дұрыс жабылмаған. • Сумен жабдықтаудағы ақаулықтар. 	<ul style="list-style-type: none"> • Су беру шүмегін тексеріп алыңыз. • Су беру құбыршегін тексеріңіз. • Су беру құбыршегінің сүзгісін тазалаңыз. • Судың қысымын тексеріңіз. • Кір жуғыш машинаның есігін дұрыстап жабыңыз. • Судың берілуін қамтамасыз етіңіз.
Кір жуғыш машинаға су толғанда су одан ағызылады.	<ul style="list-style-type: none"> • Төкпе құбыршегінің көтеру биіктігі 80 см-ден аз. • Төкпе құбыршегінің ұшы суға түсіп кеткен болуы мүмкін. 	<ul style="list-style-type: none"> • Төкпе құбыршегінің дұрыс орнатылғанына көз жеткізіңіз. • Төкпе құбыршегінің ұшы суда жоқ екеніне көз жеткізіңіз.
Ағызудағы ақаулық.	<ul style="list-style-type: none"> • Төкпе құбыршегі бұғатталып қалған. • Сорғы сүзгісі бітелген. • Төкпе құбыршегінің ұшы еден деңгейінен 100 см биік тұр. 	<ul style="list-style-type: none"> • Төкпе құбыршегін тазалаңыз. • Сорғының сүзгісін тазалаңыз. • Төкпе құбыршегінің дұрыс орнатылғанына көз жеткізіңіз.
Сығу кезіндегі қатты тербеліс.	<ul style="list-style-type: none"> • Тасымалдау бұрандамаларының барлығы шешілмеген. • Машина тұрақсыз қалыпта тұр. • Кір жуғыш машина дұрыс жүктелмеген. 	<ul style="list-style-type: none"> • Тасымалдау бұрандамаларының барлығын шешіп алыңыз. • Тұрақты тірек бетін ұстап, машинаны туралаңыз. • Жүктеменің салмағы мен біркелкілігін тексеріңіз.
Кір жуғыш машина жуу циклы аяқталғанша тоқтап қалады.	<ul style="list-style-type: none"> • Су берудің немесе электрмен жабдықтаудың іркілісі. 	<ul style="list-style-type: none"> • Электр қуатын және сумен жабдықтауды тексеріңіз.
Кір жуғыш машина шамалы уақытқа тоқтайды.	<ul style="list-style-type: none"> • Дисплейде қателіктің коды көрсетіледі. • Қате жүктелгендіктен болған проблема • Бағдарлама малып жібіту циклын орындап жатыр. 	<ul style="list-style-type: none"> • Қателіктердің кодтарын тексеріп шығыңыз. • Жүктемені азайтыңыз немесе реттеңіз. • Бағдарламаны доғарыңыз және қайтадан іске қосыңыз.

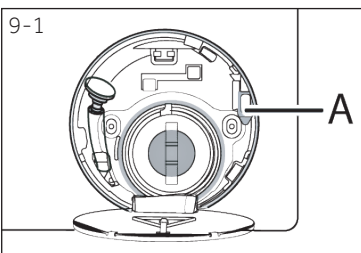
Проблема	Себебі	Шешімі
Барабанда және/немесе жуғыш құралдарға арналған тартпада шамадан тыс көбік.	<ul style="list-style-type: none"> Жарамайтын жуғыш құрал. Жуғыш құралдың молынан пайдалануы. 	<ul style="list-style-type: none"> Жуғыш құрал таңдау бойынша ұсыныстарды тексеріңіз. Жуғыш құралдың мөлшерін азайтыңыз.
Жуу уақытын автоматты түрде түзету.	<ul style="list-style-type: none"> Жуу бағдарламасының ұзақтығы реттелетін болады. 	<ul style="list-style-type: none"> Бұл қалыпты жағдай және жұмыс қабілетіне ықпал етпейді.
Сығу кезіндегі іркіліс.	<ul style="list-style-type: none"> Барабандағы кірдің теңгерімсіздігі. 	<ul style="list-style-type: none"> Машина жүктемесін тексеріп, сығу бағдарламасын қайтадан бастаңыз.
Қанағаттанарлықсыз жуу нәтижесі.	<ul style="list-style-type: none"> Ластану дәрежесі таңдалған бағдарламаға сәйкес келмейді. Жуғыш құралдың жеткіліксіз мөлшері. Максималды жүктемеден артып кетті. Кір барабанда біркелкі таратылмаған. 	<ul style="list-style-type: none"> Қосымша шаюды орындаңыз. Құрғақ киімнен іздерді щеткамен тазалап көріңіз. Басқа жуғыш құралды пайдаланыңыз.
Киімдерде жуу ұнтағының қалдықтары жағылған.	<ul style="list-style-type: none"> Ерітілмеген жуғыш құрал бөлшектері кірде ақ дақтар түрінде қалуы мүмкін. 	<ul style="list-style-type: none"> Выполните дополнительное полоскание. Попробуйте очистить следы с сухого белья щеткой. Используйте другое моющее средство.
Кір үстіне сұр дақтар жағылған.	<ul style="list-style-type: none"> Майлар, кремдер немесе жақпа майлар тәрізді майлар әсерінен туындаған. 	<ul style="list-style-type: none"> Кірді арнайы тазалағыштың көмегімен жууға дайындаңыз.



Ескертпе: Көбік түзілуі

Егер сығу циклін орындау кезінде тым көп көбік пайда болса, қозғалтқыш тоқтайды және ағызу сорғы 90 секунд бойы жұмыс істейді. Осы көбік жою процедурасының нәтижелері 3 есеге дейін қанағаттандырмаса, бағдарлама сығуды орындамай тоқтайды.

Егер қателіктер туралы хабарламалар тіпті шараларды қабылдағаннан кейін де пайда болса, машина- ны өшіріп, электр қуатын өшіріп, клиенттерді қолдау қызметіне хабарласыңыз.



9.4. Электр қуаттауында іркіліс болған жағдайда

Ағымдағы бағдарлама және оның баптаулары сақталады. Электр жабдықтауды қалпына келтіргеннен кейін жұмыс қайта басталады.

Бағдарламаның орындалуы кезінде электр қуатында іркіліс пайда болса, есік механикалық түрде бұғатталады. Егер кірді алып шығу қажет болса, судың деңгейі әйнек есіктен көрінбеуі тиіс (есік деңгейінен төмен болуы тиіс). — Жидіп қалу қаупі бар!

- ▶ КҮТІМ ЖӘНЕ ТАЗАЛАУ (СОРҒЫНЫҢ СУЗҒИСІ) бөліміндегі 1-6 қадамдарын орындап шығып, судың деңгейін азайтыңыз.
- ▶ Осыдан кейін, есік жеңіл шертпемен бұғаттан шығарылмайынша, қызмет көрсету люгі қақпағының астында орналасқан тұтқаны (A) (9-1-сур.) тартыңыз.
- ▶ Барлық элементтерді орындарына орнатыңыз және қызмет көрсету люгінің қақпағын жабыңыз.



Кір жуғыш машина пайдаланушыға қауіпсіз жағдайда болғанда (су деңгейі тексеру люгінен белгілі бір қашықтыққа төмен болған жағдайда, бак температурасы 55°C-тан төмен болса, ішкі бак айналмайды), машинаның есігін ашуға болады.

10.1. Дайындау

- ▶ Машинаны қаптамасынан шығарып алыңыз.
- ▶ Барлық қаптама материалын, оның ішінде корпустағы қорғаныс қабатын, полистирол негізін алып тастаңыз және оларды балалардың қолы жетпейтін жерде сақтаңыз. Қаптаманы ашқан кезде пластик пакетте және есікте су тамшыларын көруіңіз мүмкін. Бұл суды пайдаланып зауыттық сынақтардан туындаған қалыпты құбылыс.

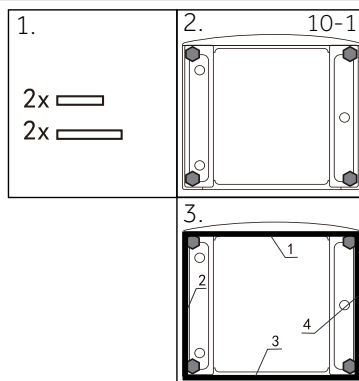


Ескертпе: Қаптаманы кәдеге жарату!

Барлық қаптама материалдарын балалардың қолы жетпейтін жерде сақтаңыз және оларды қоршаған ортаға зиян тигізбейтін етіп кәдеге жаратыңыз.

10.2. ОПЦИЯ: Шу басатын төсемдерді орнатыңыз

1. Термошөгімді қаптаманы ашқан кезде сіз шуды басатын төрт төсемді таба аласыз. Олар шуды кеміту үшін қолданылады. (10-1-сур.)
2. Кір жуғыш машинаны жүктеме есігі жоғары, ал төменгі жағы — осы әрекеттерді орындайтын адамға бағытталатындай етіп, бүйір қабырғаға қойыңыз.
3. Шуды басатын төсемдер мен екі жақты жабысқақ қорғаныс пленканы шешіңіз; түбінің айналасына салыңыз; шуды болдырмайтын төсемдер кір жуғыш машинаның корпусының астында 10.3-сур. көрсетілген жерлерде орналасқан. (екі ұзын төсем — 1 және 3 күйлерінде, екі қысқа төсем — 2 және 4 күйлерінде). Қорытындысында машинаны тік күйге қайтарыңыз.



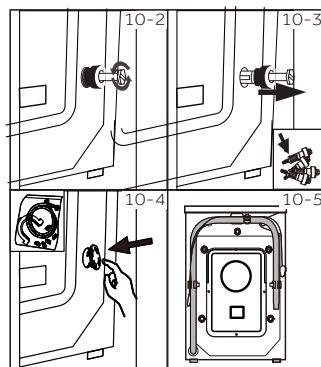
Көмексөз:

Шуды басатын төсемдер қосымша болып табылады, олар шуды азайтуға көмектесе алады, оларды қалауыңыз бойынша орнатуға немесе орнатпауға болады.

10.3. Тасымалданатын бұрандаларды алып тастаңыз

Тасымалдау бұрандалары ішкі зақымдануларды болдырмау үшін тасымалдау кезінде машинаның ішіне дірілге қарсы компоненттерді бекітуге арналған.

1. Артқы қабырғадағы барлық 4 бұранданы алып тастаңыз және пластик жапсырмаларды алып шығыңыз (10-2-сур.) (10-3-сур.)
2. Қалған саңылауларға бітеуіштерді салыңыз (10-4-сур.) (10-5-сур.).





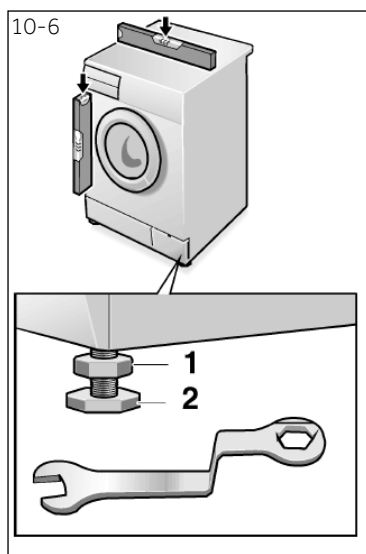
Ескертпе: Сенімді жерде сақтаңыз

Тасымалдау бұрандамаларын болашақта пайдалану үшін қауіпсіз жерде сақтаңыз. Құрылғыны әр жылжытпас бұрын осы бұрандамаларды орнатыңыз.

10.4. Машинаны тасымалдау

Егер кір жуғыш машинаны басқа орынға жылжыту керек болса, зақымдануды болдырмау үшін төменде көрсетілгендей тасымалдау бұрандаларын қайта орнатыңыз.

1. Бітеуіштерді шешіп алыңыз.
2. Артқы қақпағын алып тастаңыз.
3. Пластик қоятын жапсырмаларды және тасымалдау бұрандаларын салыңыз.
4. Бұрандаларды кілтпен бұрап қысып тастаңыз.
5. Артқы қақпағын орнына келтіріп салыңыз.



10.5. Машинаны туралау

Толық тегіс күйге жету үшін барлық аяқтарды (10-6 сур.) реттеңіз. Бұл дірілді және демек жұмыс кезіндегі шуды барынша жояды. Мұныменен тозуы да азаяды. Тегістеу үшін спирттік уровеньді пайдалану ұсынылады. Еден мүмкіндігінше қатты әрі тегіс болуға тиіс.

1. Қарсысомынды (1) сомын кілттің көмегімен босатыңыз.
2. Аяқты (2) айналдырып бұрай отырып, биіктігін реттеп алыңыз.
3. Қарсысомынды (1) корпусқа қатысты бекітіңіз.



Тасымалдау және сақтау

Өнімді онда көрсетілген белгілерге сәйкес бастапқы орауышына тасымалдау және сақтау керек. Жүктеу, түсіру және тасымалдау кезінде абай болыңыз.

Көлік құралы және коймасы сақтау өнімді атмосфералық жауын-шашыннан және механикалық зақымданудан қорғауы керек.

10.6. Суды төгуге арналған жалғасым

Суды ағызу үшін құбыршекті құбыр желісіне дұрыс жалғаңыз. Құбыршектің жоғарғы нүктесі 80-нен 100 см дейінгі деңгейде машинаның төменгі деңгейінен жоғары орналасуы тиіс. Мүмкіндігінше төкпе құбыршегін машинаның артқы жағындағы қысқышқа бекітіңіз.

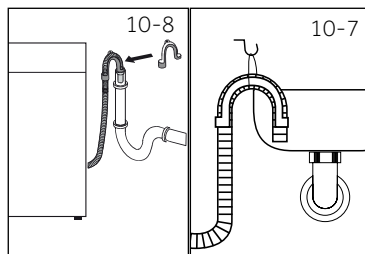
НАЗАР АУДАРЫҢЫЗ!

- ▶ Қосу үшін тек қоса берілетін құбыршектер жиынтығын ғана пайдаланыңыз.
- ▶ Ескі құбыршектер жиынтығын пайдалануға тыйым салынады!
- ▶ Құбыршекті тек суық су көзіне қосыңыз.
- ▶ Қосар алдында судың тазалығын және мөлдірлігін тексеріңіз.

Мынадай қосылымдар мүмкін болады:

10.6.1. Шұңғылша жалғаспасына төкпе құбыршегі

- ▶ Төкпе құбыршегін қолайлы мөлшерлі шұңғылшаның шетіне U-тәрізді тіреуіштің көмегімен іліп қойыңыз (10-7-сур.).
- ▶ U-тәрізді тіректің сырғып кетуіне жол бермеу үшін тиісті шаралар қолданыңыз.

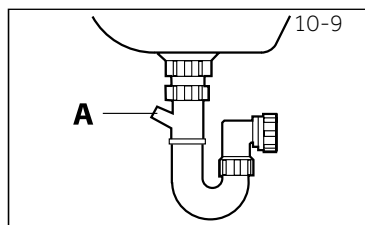


10.6.2. Кәріз жүйесінің жалғаспасына төкпе құбыршегі

- ▶ Желдету саңылауы бар тікқұбырының ішкі диаметрі кемінде 40 мм болуы керек.
- ▶ Төкпе құбыршегін кәріз құбырына шамамен 80 мм салыңыз.
- ▶ U-тәріздес тіректі жалғаңыз және оны мықтап бекітіңіз (10-8-сур.).

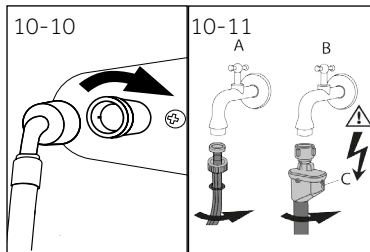
10.6.3. Шұңғылшаның ағызу жалғаспасына төкпе құбыршегі

- ▶ Құбыршектің жалғаспасы сифоннан жоғары орналасуы тиіс
- ▶ Түтікше жалғануы әдетте төсемемен (A) жабылады. Қалыпты жұмысты қамтамасыз ету үшін оны жою қажет (10-9-сур.).
- ▶ Төкпе құбыршегін қамытпен бекітіңіз.



НАЗАР АУДАРЫҢЫЗ!

- ▶ Төкпе құбыршегін суға батырмаған жөн және ол сенімді бекітілген және саңылаусыз болуы тиіс. Төкпе құбыршегі еденге орналастырылса немесе құбыр биіктігі 80 см-ден төмен болса, кір жуғыш машина толтыру кезінде суды үнемі ағызып жібереді (автоматты ағызу).
- ▶ Төкпе құбыршегін ұзартуға жол берілмейді. Қажет болса, сатудан кейінгі қызмет көрсету бөліміне хабарласыңыз.



10.7. Тұщы судың берілуіне арналған қосылым

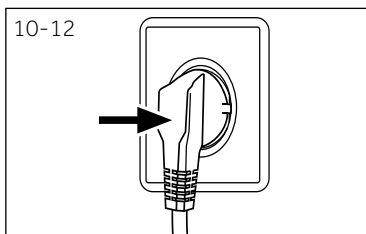
Төсемелердің орнатылғанына көз жеткізіңіз.

1. Су беру құбыршегін иілген ұшымен құрылғыға жалғаңыз (10-10-сур.). Бұрандамалы қосылысты қолмен бұраңыз.
2. Құбыршектің екінші ұшы 3/4" бұрандамен (10-11-сур.) су беру шүмегіне қосылады.



Ескертпе: «aqua-stop» суды ағып кетуден қорғау жүйесі.

Кейбір үлгілер судың ағып кетуінен қорғайтын жүйесі бар су беру құбыршегімен жабдықталған — «aqua-stop» (B). Ағып кетуден қорғау жүйесі судың зақымдануынан қорғайды, құбыршек зақымдалған жағдайда су беруді автоматты түрде ажыратады. Қорғаныстың іске қосылуын қызыл индикатор (C) көрсетеді. Ондай құбыршекті айырбастау қажет.



10.8. Электр желісіне қосылым

Қосылу алдында әркез келесілерге көз жеткізіңіз:

- ▶ қуат көзінің, розетканың және сақтандырғыштың параметрлері зауыттық тақтайшада көрсетілген талаптарға сәйкес келеді;
- ▶ розетка жерге тұйықталған, көп орынды тармақтағыштар немесе ұзартқыштар пайдаланылмайды;
- ▶ аша мен розетка бір-біріне қатаң сәйкес келеді. Штепсель ашасын розеткаға салыңыз (10-12-сур.).

! НАЗАР АУДАРЫҢЫЗ!

- ▶ Әрқашан барлық қосылымдардың (қуат көзі, төкпе құбыршегі және таза сумен қамтамасыз ететін құбыршек) тығыз, құрғақ екенін және судың өтуіне жол бермейтінін тексеріңіз!
- ▶ Бұл бөліктердің қысылуының, бүгілуінің және бұралуының алдын алуды қадағалаңыз
- ▶ Қауіпті болдырмау үшін зақымдалған қуат беру кабелін ауыстыруды сервистік агент орындауы тиіс (кепілдік талонын қараңыз).



Ескертпе: Гигиеналық режим

Орнатқаннан кейін немесе ұзақ уақыт бойы пайдаланылмағаннан кейін «ГИГИЕНАЛЫҚ РЕЖИМ (ГИГИЕНА)» бағдарламасын іске қосып, машинаны жүктеместен және жұғыш құралға арналған бөлімшеде оның аз мөлшерімен (2) немесе ықтимал зақымдайтын заттарды кетіру үшін арнайы тазартқышпен қызмет көрсету ұсынылады.

11.1. Құрылғы ЕО № 1061/2010 талаптарына сәйкес келеді

Жеткізушілердің атауы немесе сауда маркасы	Haier
Жеткізуші үлгісінің идентификаторы	HW90-B14979, HW90-B14979S
Атаулы сыйымдылығы (кг)	9
Энергиялық тиімділік класы	A+++
Жылына энергия тұтынуы (ЭТ кВтсағ/жыл) ¹⁾	130
Стандартты «Мақта» бағдарламасы режимінде 60°C температурада жуу және толық жүктеу кезіндегі электр энергиясының шығыны (кВт•сағ/цикл)	0,58
Стандартты «Мақта» бағдарламасы режимінде 60°C температурада жуу және ішінара жүктеу кезіндегі электр энергиясының шығыны (кВт•сағ/цикл)	0,60
Стандартты «Мақта» бағдарламасы режимінде 40°C температурада жуу және ішінара тиеу кезіндегі электр энергиясының шығыны (кВт * сағ/цикл)	0,55
Өшірулі күйде өлшенген тұтынылатын қуат (Вт)	0,35
«Қосулы қалды» режиміндегі өлшенген тұтынылатын қуат (Вт)	0,49
Жылына су тұтынуы (СТ, л/жыл) ²⁾	9300
Сығу/кептіру режимінің тиімділік класы ³⁾	B
Барабанның сығу кезіндегі айнарудың макс. жиілігі (айн/мин) ⁴⁾	1400
Ылғалдың қалатын мөлшері (%) ⁴⁾	53,8
60°C температурасындағы «Мақта» стандартты бағдарламасы ⁵⁾	Хлопок+ + 60°C + сығудың макс. жылдамдығы
40 °C температурасындағы «мақта» стандартты бағдарламасы ⁵⁾	Хлопок+ + 40°C + сығудың макс. жылдамдығы
«Мақта» бағдарламасының 60°C температурасындағы және толық жүктемесіндегі орындалу уақыты (мин)	244
«Мақта» бағдарламасының 60°C температурасындағы және ішінара жүктемесіндегі орындалу уақыты (мин)	244
«Мақта» бағдарламасының 40°C температурасындағы және ішінара жүктемесіндегі орындалу уақыты (мин)	241
Қосулы жағдайда болуының ұзақтығы (Ті мин) ⁶⁾	3
Ауа арқылы берілетін шу (жуу/сығу), дБ(А) сал. 1 пВт ⁷⁾	54/70
Тип	жеке-дара тұратын

1) 60°C температурада «Мақта» және 40°C температурада «Мақта» бағдарламаларында толық және ішінара жүктеу кезінде 220 стандартты жуу циклдерінің, сондай-ақ энергия үнемдеу режимдерінде электр энергия шығысының негізінде. Электр энергиясының нақты шығысы құрылғы қалайша қолданылатындығына байланысты.

2) 60°C температурада «Мақта» бағдарламасында және толық және ішінара жүктеу кезінде 40°C температурада «Мақта» 220 стандартты жуу циклі негізінде. Судың нақты шығыны машина қалайша қолданылатындығына байланысты.

3) G класы ең нашар тиімділікті болады, ал A класы — анағұрлым тиімді болады.

4) Толық жүктемесі бар 60°C температурада «Мақта» стандартты бағдарламасы және ішінара жүктемесі бар 40°C температурада «Мақта» стандартты бағдарламасы негізінде.


5) 60°C температурада «Мақта» стандартты жуу бағдарламасы және 40°C температурада «Мақта» стандартты жуу бағдарламалары болып табылады, оларға заттаңбадағы және техникалық деректердің анықтамалық парағындағы ақпарат жатады. Бұл бағдарламалар мақта-мата киімдерінің орташа ластанған жерлерін жақсылап жуып кетіруге жарамды болады, әрі электр энергиясы мен судың жұмсалымындағы қоса алғанда анағұрлым тиімдісі саналады.

6) Электр қуатын басқару жүйесі болған жағдайда.

7) 60°C температурада толық жүктелген «Мақта» стандартты бағдарламасының негізінде.

11.2 Қосымша техникалық деректер

	HW90-B14979, HW90-B14979S
Өлшемдері (БхТхЕ, мм)	850x497x595
Кернеу, В	220-240 В айным. ток, 50 Гц
Тоқ күші, А	10
Максималды қуат, Вт	2000
Су қысымы, МПа	$0,03 \leq P \leq 1$
Нетто салмағы, кг	65

11.3. Стандарттар мен директивалар 

Бұл бұйым CE таңбасын көздейтін сәйкес үйлестірілген стандарттармен қолданылатын ЕО нұсқауларының талаптарына сәйкес келеді.

Клиенттерді қолдау қызметі

Haier компаниясының тұтынушыларға қолдау көрсету қызметіне, сондай-ақ түпнұсқалық қосалқы бөлшектерді пайдалануға кеңес береміз. Егер сіздің тұрмыстық техникамен қиындықтарыңыз болса, алдымен «Ақауларды жою» бөлімін оқып шығыңыз.

Егер де сіз проблемаңыздың шешімін таба алмаған болсаңыз, мынаған жүгініңіз:

- біздің ресми дилерімізге немесе
- колл-орталыққа қоңырау шалыңыз:
8-800-070-01-29 (РК),
- <https://haieronline.kz/> сайтына кіріңіз, онда сіз қызмет көрсету туралы сұрау жібере аласыз және жиі қойылатын сұрақтарға жауап таба аласыз.

Қызмет көрсету орталығына хабарласқан кезде, төмендегі ақпаратты дайындаңыз, ол сіз төлтеушінің атына және тексеруге болады:

Улгісі _____
 Сериялық нөмірі _____
 Сатылған күні _____



Сонымен қатар, кепілдігінің және сатылғаны туралы құжаттардың болуын тексеріңіз.

Маңызды! Құралда сериялық нөмірінің болмауы өндіруші үшін құралды сәйкестендіруді және нәтижесінде кепілдік қызмет көрсетуді мүмкін емес етеді. Құралдан зауыттық сәйкестендіру тақтайшаларын алып тастауға тыйым салынады. Зауыттық тақтайшалардың болмауы кепілдік міндеттемелерді орындаудан бас тартуға себеп болуы мүмкін.

Осы құжатқа алдын ала ескертусіз бір өзгерістердің енгізілуі мүмкін. Өндіруші бұдан әрі ескертусіз бұйымның дизайны мен жабдықына өзгерістер енгізуге құқылы.

КЕПІЛДІК ШАРТТАРЫ

Құрметті сатып алушы!

Haier корпорациясы мына мекенжай бойынша орналасқан: Room S401, Haier Brand building, Haier Industry park, Hi-tech Zone, Laoshan District, Qingdao, Қытай, Сізге таңдауыңыз үшін алғыс айтады білдіреді және пайдалану ережелерін ұстанған кезде осы бұйымның жоғары сапасы мен мінсіз жұмыс атқаратындығына кепілдік береді. Тұрмыста пайдалануға арналған тұрмыстық кір жуғыш машиналардың ресми қызмет мерзімі бұйымды соңғы тұтынушыға берген күннен бастап 7 жыл құрайды. Өнімнің жоғары сапасын ескере отырып, нақты қызмет ету мерзімі ресми қызмет ету мерзімінен әлдеқайда ұзағырақ болуы мүмкін. Қызмет ету мерзімі аяқталғаннан кейін профилактикалық жұмыстарды жүргізу үшін және ұсынымдар алу үшін Авторландырылған сервистік орталыққа жүгінуіңізді сұраймыз. Барлық өнім пайдалану шарттарын ескере отырып өндірілген және Еуразиялық экономикалық (кедендік) одақтың техникалық регламенттерінің талаптарына сәйкес келеді.

Түсінбеушіліктерді болдырмау үшін сатып алу кезінде пайдалану құжаттамасы мен кепілдік шарттарын мұқият оқып шығуыңызды сұраймыз. Осы бұйым тұрмыстық мақсаттағы техникалық қызмет көрсетуі тауар болып табылады. Егер Сіз сатып алған бұйым арнайы орнатуды және іске қосуды талап еткен болса, Біз сізге Haier уәкілетті қызмет көрсету орталығына хабарласуды ұсынамыз.

Haier Корпорациясы бұйымның кемшіліктері анықталған жағдайда тұтынушылар құқықтарын қорғау туралы қолданыстағы заңнамамен, басқа нормативтік актілермен бекітілген тұтынушылар талаптарын қанағаттандыру бойынша міндеттемелерді өзіне алғанын растайды. Алайда, Haier Корпорациясы төменде мазмұндалған шарттар сақталмаған жағдайда кепілдікті, сонымен қатар қосымша сервистік қызмет көрсетуден бас тарту құқығын өзіне қалдырады.

Кепілдікті және қосымша сервистік қызмет көрсетудің шарттары

Haier Корпорациясы тауар тұтынушыға табысталған күннен бастап 12 ай кепілдік мерзім белгілейді және тауар тұтынушыға табысталған күннен бастап 36 ай бойы қосымша сервистік қызмет көрсетуді жүргізеді. Тура жетегі бар кір жуғыш машинаның моторына өмірлік кепілдік таралады*. Ықтимал жаңсақтықтарға жол бермеу үшін қызмет ету мерзімі ішінде бұйымға сатылған кезде қоса тіркелетін құжаттарды (тауарлық чек, кассалық чек, пайдалану құжаттамасы) сақтап қойыңыз. Бұйымға қосымша сервистік қызмет көрсету — Өндірушінің кіносінен бұйымда пайда болған ақауларды тұтынушы үшін тегін жою. Бұндай қызмет тек қана бұйым иесі тауарлық және кассалық чектерді, бұйымды сатып алу дерегін растайтын басқа құжаттарды көрсеткенде ғана көрсетіледі.

Кепілдікті тек уәкілетті Haier қызмет көрсету орталықтары көрсетеді. Уәкілетті қызмет көрсету орталықтарының толық тізімін алу үшін келесі нөмірлерге қоңырау шалу арқылы Haier байланыс орталығына хабарласыңыз:

8 (800) 070-01-29 — Қазақстаннан келген тұтынушылар үшін (Қазақстан өңірлерінен тегін қоңырау шалу)

немесе сайтта: <https://haieronline.kz/> немесе келесі электрондық пошта арқылы сұрату жасап біле аласыз: support-kz@haieronline.kz. Уәкілетті қызмет көрсету орталықтары өзгеруі мүмкін, толық ақпарат алу үшін Haier байланыс орталығына хабарласыңыз.

Кепілдікті және қосымша сервистік қызмет ақаулықтары келесілердің салдарынан пайда болған бұйымдарға көрсетілмейді:

- тұтынушының тауарды пайдалану, сақтау және/немесе тасымалдау жағдайлары мен ережелерін бұзуы;
- бұйымды қате орнату, баптау және/немесе іске қосу;
- тоңазытқыш сұлбамен жұмыстар технологияларын және электрлік қосылуларды бұзу, сонымен қатар Бұйымды монтаждауға құжатпен расталған тиісті біліктілігі жоқ тұлғаларды тарту;
- пайдалану құжаттамасында талап етілгендей, Тауарға уақтылы қызмет көрсетілмесе;
- су құбырларының желісіндегі артық немесе жеткіліксіз қысымнан;
- бұйымның осы түріне сәйкес келмейтін жуғыш құралдарды пайдалану, сонымен қатар жуғыш құралдардың ұсынылған мөлшерлемесінен асып кеткенде;
- бұйымды ол арналмаған мақсаттарда пайдаланғанда;
- үшінші тұлғалардың әрекеттерінен: уәкілеттері жоқ тұлғалардың жөндеуі немесе өндіруші рұқсат етпеген құрылымдық немесе сызбалы техникалық өзгерістерді енгізуі;
- Стандарттардан және қуат беру желілердің нормаларынан ауыту;
- еңсерілмейтін күш әрекеттерінен (апат, өрт, найзағай және т. б.);
- жазатайым оқиғалардан, тұтынушының немесе үшінші тұлғалардың қасқана немесе абайсыз әрекеттерінен
- бұйымның ішіне бөгде заттардың, заттектердің, сұйықтықтардың, жәндіктердің, жәндіктердің тіршілік әрекеттерінің өнімдерінің түсуінен пайда болған бұзылулар анықталса;

Кепілдікті және қосымша қызмет көрсету жұмыстардың келесі түрлеріне қатысты болмайды:

- бұйымды пайдаланатын жерде орнату іске қосуға;
- тұтынушыға бұйымды пайдалану жөнінде нұсқау және кеңес беруге;
- бұйымды сыртынан немесе ішінен тазартуға.

Кепілдікті және қосымша қызмет көрсетуге төменде аталған шығыс материалдар мен керек-жарақтар жатпайды:

- кір және ыдыс жуғыш машиналарға арналған сүзгілерге, суды жеткізу/ағызуға арналған құбыршектерге;
- бұйымға қосымша тіркелетін құжаттама.

Бұйымға мерзімдік қызмет (сүзгілерді ауыстыру және т. б.) тұтынушының қалауы бойынша қосымша ақыға жүргізіледі.

Маңызды! Аспапта сериялық нөмірдің болмауы Өндірушіге аспапты сәйкестендіруге, және де, нәтиже ретінде, оған кепілдікті қызмет көрсетуге мүмкіндік бермейді. Аспаптан зауыттық сәйкестендіруші тақтайшаларды алып тастауға тыйым салынады. Зауыттық тақтайшалардың болмауы кепілдікті міндеттемелерді орындаудан бас тартудың себебіне айналуы мүмкін.

* Тура жетегі бар кір жуғыш машинаның моторы ротор мен статордан тұрады. Мотордың кез келген өндірістік ақауын шектелмеген уақыт кезеңінің ішінде түзету.

Изготовитель: «Haier Overseas Electric Appliances Corp. Ltd.», Room S401, Haier Brand building, Haier Industry park Hi-tech Zone, Laoshan District, Qingdao, China

Дата изготовления
и гарантийный срок указаны
на этикетке устройства

Өндіруші: «Haier Overseas Electric Appliances Corp. Ltd.», Рум S401, Хайер бренд билдинг, Хайер индустри парк Хай-тек зон, Лаошан дистрикт, Циндао, Қытай

Шығарылған күні және
кепілдік мерзімі
құрылғының заттаңбасында
көрсетілген

Уполномоченная организация/ импортер:
ООО «ХАР», 121099, город Москва,
Новинский бульвар, дом 8, этаж 16, офис 1601.
Тел.: 8-800-250-43-05,
адрес эл. почты: info@haierussia.ru

Қазақстан Республикасындағы уәкілетті ұйым/
импорттаушы: «Хайер Мидл Эйжа» ЖШС,
050000, Алматы қаласы, Медеу ауданы,
Достық даңғылы, 210 ғимарат.
Тел.: 8-800-070-01-29,
эл.поштаның мекенжайы:
support-kz@haieronline.kz

Уполномоченная организация в Республике
Казахстан: ТОО «Хайер Мидл Эйжа»,
050000, город Алматы, Медеуский район,
Проспект Достык, дом 210.
Тел.: 8-800-070-01-29,
адрес эл. почты:
support-kz@haieronline.kz

Сделано в Китае
Қытайда жасалған



Haier